

P. Tuszyński 27.04.2020, 9 5

Poznań, dn. 2020-03-10

T-Mobile Polska S.A.
ul. Marynarska 12
02-674 Warszawa
Pełnomocnik: Krzysztof Ekiert
Pełnomocnictwo numer: 3571/10/16
z dnia: 2016-10-15

dane do korespondencji:

NetWorkS! Sp. z o.o.
ul. Marynarki Polskiej 163
8868 Gdańsk
tel. 604470350



Starostwo Powiatowe w Gorzowie Wielkopolskim

Ul. Pankiewicza 5-7

66-400 Gorzów Wielkopolski

Dotyczy: ustawowego obowiązku, wynikającego z art. 152 ust. 1 i ust. 7 w związku z ust. 6 pkt 1c ustawy z dnia 27 kwietnia 2001r – Prawo ochrony środowiska (Dz.U. z 2019r. poz.1396 z późn. Zm.).

Działając z upoważnienia T-Mobile Polska S.A. z siedzibą ul. Marynarska 12, 02-674 Warszawa, **informuję o zmianie danych w zakresie wielkości i rodzaju emisji** dla stacji bazowej **42117 (62117N!) PGO_DESZCZNO_POZNANSKIE** zlokalizowanej w miejscowości DESZCZNO, OSIEDLE POZNAŃSKIE-CMENTARNA DZ 24/2. W stosunku do informacji zawartej w zgłoszeniu realizowanym dla tej stacji w trybie art. 152 ust. 1 i 5 ustawy z dnia 27 kwietnia 2001r – Prawo ochrony środowiska (Dz.U. z 2019r. poz.1396 z późn. Zm.), dane ulegają zmianie w następujący sposób:

9. Wielkość i rodzaj emisji²⁾:

Pole elektromagnetyczne. EIRP poszczególnych anten zostało podane w pkt 12, tj.

Lp.	Równoważna moc promieniowana izotropowo (EIRP) [W]
1.	9824.0
2.	2972.0
3.	9824.0
4.	2972.0
5.	9824.0
6.	2972.0
7.	3.6
8.	575.4
9.	7079.5
10.	760.4

12. Szczegółowe dane, odpowiednio do rodzaju instalacji, zgodne z wymaganiami określonymi w załączniku nr 2 do Rozporządzenia:

Lp. ³⁾	1)	2)	3)	4)	5)	
Lp.	Współrzędne geograficzne	Częstotliwość lub zakresy częstotliwości pracy instalacji [MHz]	Wysokość środka elektrycznego anteny [m n.p.t]	Równoważna moc promieniowana izotropowo (EIRP) [W]	Azymut [°]	Zakres kątów pochylenia [°]
1.	52°42'04.9"N 15°18'21.7"E	UMTS 900/ UMTS 2100/ LTE 2100/ LTE 1800/ GSM 900	39.5	9824.0	60	5/ 6/ 6/ 6/ 5
2.	52°42'04.9"N 15°18'21.7"E	LTE 800	39.5	2972.0	60	6
3.	52°42'04.9"N 15°18'21.7"E	UMTS 900/ UMTS 2100/ LTE 2100/ LTE 1800/ GSM 900	39.5	9824.0	180	5/ 6/ 6/ 6/ 5
4.	52°42'04.9"N 15°18'21.7"E	LTE 800	39.5	2972.0	180	6
5.	52°42'04.9"N 15°18'21.7"E	UMTS 900/ UMTS 2100/ LTE 2100/ LTE 1800/ GSM 900	39.5	9824.0	300	6/ 8/ 8/ 8/ 6
6.	52°42'04.9"N 15°18'21.7"E	LTE 800	39.5	2972.0	300	7
7.	52°42'04.9"N 15°18'21.7"E	38000	43.0	3.6	99	nd.
8.	52°42'04.9"N 15°18'21.7"E	38000	43.0	575.4	183	nd.
9.	52°42'04.9"N 15°18'21.7"E	80000	43.2	7079.5	218	nd.
10.	52°42'04.9"N 15°18'21.7"E	23000	43.5	760.4	218	nd.

*) tolerancja azymutu od -10° do +10°.

Informuję, iż dokonane zmiany w zakresie wielkości i rodzaju emisji przedmiotowej instalacji nie powodują zmiany instalacji w sposób istotny zgodnie z art. 3 pkt 7 ustawy Poś.

Jednocześnie informuję, iż analizowane przedsięwzięcie nadal nie kwalifikuje się do przedsięwzięć mogących znacząco oddziaływać na środowisko biorąc pod uwagę, iż w osi głównych wiązek promieniowania anten sektorowych w odległościach podanych w Rozporządzeniu Rady Ministrów z dnia 10 września 2019r. w sprawie przedsięwzięć mogących znacząco oddziaływać na środowisko /Dz.U. 2019 poz. 1839 ze zm./ nie znajdują się miejsca dostępne dla ludności.

Krzysztof Eklert

W załączniku przesyłam:

1. Pełnomocnictwo
2. Kopia potwierdzenia wniesienia opłaty skarbowej.

Otrzymują:

1. a/a
2. adresat





Laboratorium Badań Środowiskowych
ul. Kasprzaka 18/20
01-211 Warszawa
e-mail: Laboratorium@networks.pl



AB 419

S P R A W O Z D A N I E 774/2020/OS
Z POMIARÓW PÓL ELEKTROMAGNETYCZNYCH
WYKONANYCH DLA POTRZEB OCHRONY ŚRODOWISKA

Badany obiekt: Instalacja radiokomunikacyjna T-Mobile Polska S.A.
Numer i nazwa: 42117 (62117N!) PGO_DESZCZNO_POZNANSKIE
Adres: DESZCZNO, OSIEDLE POZNAŃSKIE-CMENTARNA DZ 24/2, Powiat gorzowski,
WOJ. LUBUSKIE

Data wykonania pomiarów: 2020-03-05

Sprawozdanie z badań bez pisemnej zgody laboratorium nie może być powielane inaczej niż w całości.
Wynik przedstawione w niniejszym sprawozdaniu odnoszą się wyłącznie do badanego obiektu i do warunków i konfiguracji urządzeń w dniu wykonywania pomiarów.

1. Właściciel badanego obiektu:

T-Mobile Polska S.A., ul. Marynarska 12, 02-674 Warszawa

2. Zleceniodawca:

T-Mobile Polska S.A., ul. Marynarska 12, 02-674 Warszawa

3. Przedstawiciel zleceniodawcy:

Smoliński Krzysztof, **NetWorkSI Sp.z o.o.**

4. Zakres zlecenia:

Wykonanie badania i opracowanie sprawozdania z pomiarów natężenia pola elektrycznego i pola magnetycznego dla instalacji radiokomunikacyjnej T-Mobile Polska S.A. zlokalizowanej w miejscowości DESZCZNO, OSIEDLE POZNAŃSKIE-CMENTARNA DZ 24/2.

5. Cel zlecenia:

Wykonanie pomiarów pól elektromagnetycznych w otoczeniu instalacji radiokomunikacyjnej 42117 (62117N!) PGO_DESZCZNO_POZNANSKIE w odniesieniu do wymagań określonych w Rozporządzeniu Ministra Klimatu z dnia 17 lutego 2020 r. w sprawie sposobów sprawdzania dotrzymania dopuszczalnych poziomów pól elektromagnetycznych w środowisku (Dz. U. 2020, poz. 258).

6. Pomiary zostały wykonane przez:

Pawlak Ariel
Semrau Piotr

7. Informacje o źródłach pól elektromagnetycznych

7.1. Sposób identyfikacji badanych źródeł pól elektromagnetycznych

Identyfikacji źródeł i parametrów technicznych dokonano na podstawie analizy dokumentacji dotyczącej zlecenia oraz obserwacji miejsca wykonywania badań.

7.2. Opis miejsca zainstalowania anten i urządzeń technicznych. Opis obiektu badań i jego otoczenia

Instalacja radiokomunikacyjna zlokalizowana jest na terenie ogrodzonym. Anteny zawieszono na wieży kratowej. Urządzenia sterujące oraz zasilające zainstalowano w kontenerze u podstawy wieży. Wokół instalacji znajduje się wieś.
Instalacja radiokomunikacyjna jest obiektem bezobsługowym. Okresowe stanowiska pracy związane są z prowadzonymi w zależności od potrzeb konserwacjami, przeglądami, strojeniem i naprawami.

Sprawozdanie z badań bez pisemnej zgody laboratorium nie może być powielane Inaczej niż w całości.
Wynik przedstawione w niniejszym sprawozdaniu odnoszą się wyłącznie do badanego obiektu i do warunków i konfiguracji urządzeń w dniu wykonywania pomiarów.

7.3. Parametry techniczne źródła pola elektromagnetycznego

Dane przedstawiające maksymalne parametry pracy instalacji przekazane przez zleceniodawcę:

Parametry systemu nadawczo-odbiorczego:

Charakterystyka promieniowania		kierunkowa					
Rzeczywisty czas pracy [h/dobę]		24					
Warunki pracy		znamionowe					
Rodzaj wytwarzanego pola		stacjonarne					
Lp.	Częstotliwość i/lb zakresy częstotliwości pracy [MHz]	Typ/producent anteny	Liczba anten	Azymut [°]	Kąt pochylenia [°]	Wysokość środka elektrycznego anteny [m n.p.t.]	Równoważna moc promieniowana izotropowo (EIRP) [W]
1	LTE 2100/ UMTS 900/ UMTS 2100/ GSM 900/ LTE 1800	ATR4518R11v06 Huawei	1	60	6/ 5/ 6/ 5/ 6	39.5	9824
2	LTE 800	ATR4518R11v06 Huawei	1	60	6	39.5	2972
3	GSM 900/ UMTS 900/ UMTS 2100/ LTE 2100/ LTE 1800	ATR4518R11v06 Huawei	1	180	5/ 5/ 6/ 6/ 6	39.5	9824
4	LTE 800	ATR4518R11v06 Huawei	1	180	6	39.5	2972
5	LTE 2100/ GSM 900/ UMTS 2100/ UMTS 900/ LTE 1800	ATR4518R11v06 Huawei	1	300	8/ 6/ 8/ 6/ 8	39.5	9824
6	LTE 800	ATR4518R11v06 Huawei	1	300	7	39.5	2972

Parametry radiolnii:

Charakterystyka promieniowania		kierunkowa					
Rzeczywisty czas pracy [h/dobę]		24					
Warunki pracy		znamionowe					
Rodzaj wytwarzanego pola		stacjonarne					
Lp.	Linia radiowa			Antena			
	Typ/Producent	Częstotliwość pracy [GHz]	Równoważna moc promieniowana izotropowo (EIRP) [W]	Typ/producent	Średnica anteny [m]	Azymut (°)	Wysokość zainstalowania n.p.t. [m]
1	NEC iPasslink 100E	38	3.6	VHLP1-38	0,3	99	43
2	WTM 3100 38GHz 7MHz Harris Stratex	38	575.4	VHLP1-38 Andrew	0,3	183	43
3	NP ERICSSON ML 6352 R2+ 70/80GHz 250MHz Ericsson	80	7079.5	UKY 230 42/14H Ericsson	0,6	218	43,2
4	NP CTR 600 23GHz 2x28MHz XPIC Harris Stratex	23	760.4	VHLP1-23 Andrew	0,3	218	43,5

Sprawozdanie z badań bez pisemnej zgody laboratorium nie może być powielane inaczej niż w całości.
Wynik przedstawione w niniejszym sprawozdaniu odnoszą się wyłącznie do badanego obiektu i do warunków i konfiguracji urządzeń w dniu wykonywania pomiarów.

7.4 Inne źródła pól elektromagnetycznych

Na podstawie informacji otrzymanych od użytkownika oraz obserwacji otoczenia miejsca wykonywania pomiarów oraz dokumentacji nie stwierdzono występowania innych źródeł promieniowania elektromagnetycznego, które w zakresie badanych częstotliwości mogą bezpośrednio wpływać na wynik wartości mierzonej.

8. Opis pomiarów

8.1. Metoda badań

Rozporządzeniem Ministra Klimatu z dnia 17 lutego 2020 r. w sprawie sposobów sprawdzania dotrzymania dopuszczalnych poziomów pól elektromagnetycznych w środowisku (Dz. U. 2020, poz. 258), określona w pkt 25 ppkt 1 załącznika do niniejszego rozporządzenia.

8.2. Termin pomiarów i warunki środowiskowe

Podczas wykonywania pomiarów pól elektromagnetycznych nie występowały opady atmosferyczne. Wyniki pomiaru parametrów pogodowych przedstawia poniższa tabela:

Data [rrrr-mm-dd]	Godzina [hh:mm-hh:mm]	Warunki środowiskowe			
		Temperatura [°C]		Wilgotność względna [%]	
		Przed pomiarem	Po pomiarach	Przed pomiarem	Po pomiarach
2020-03-05	14:20-15:00	10.6	10.7	59.1	58.7

8.3. Warunki pracy urządzeń nadawczych

Podczas pomiarów zostały uwzględnione poprawki pomiarowe przekazane przez zleceniodawcę, umożliwiające uwzględnienie maksymalnych parametrów pracy instalacji zgodnie z pkt 7 załącznika do Rozporządzeniem Ministra Klimatu z dnia 17 lutego 2020 r. w sprawie sposobów sprawdzania dotrzymania dopuszczalnych poziomów pól elektromagnetycznych w środowisku (Dz. U. 2020, poz. 258).

8.4. Wyposażenie pomiarowe

Zestaw pomiarowy służący do pomiaru natężenia składowej elektrycznej pola elektromagnetycznego złożony z szerokopasmowego miernika i sondy pomiarowej:

Oznaczenie miernika	Producent	Model	Numer fabryczny	Oznaczenie sondy	Producent	Model	Numer fabryczny
M-19	Narda Safety Test Solution	Miernik pól elektromagnetycznych NBM-550	H-0129	S-19	Narda Safety Test Solution	Sonda EF-9091	A-0057

Mierniki natężenia pola elektromagnetycznego podlegają okresowemu sprawdzeniu zgodnie z procedurą wewnętrzną P-03 i PB-01. Świadcstwo wzorcowania zestawu pomiarowego z dnia 24 kwietnia 2019 o numerze LWIMP/W/131/19 wydane przez Laboratorium Wzorców i Metrologii Pola Elektromagnetycznego (LWIMP) Politechniki Wrocławskiej.
Data ważności świadectwa wzorcowania: 24 kwietnia 2021 (zgodnie z procedurą wewnętrzną P-03).

Oznaczenie miernika	Producent	Model	Numer fabryczny	Oznaczenie sondy	Producent	Model	Numer fabryczny
M-19	Narda Safety Test Solution	Miernik pól elektromagnetycznych NBM-550	H-0129	S-20	Narda Safety Test Solution	Sonda EF-0391	D-1438

Mierniki natężenia pola elektromagnetycznego podlegają okresowemu sprawdzeniu zgodnie z procedurą wewnętrzną P-03 i PB-01. Świadcstwo wzorcowania zestawu pomiarowego z dnia 24 kwietnia 2019 o numerze LWIMP/W/131/19 wydane przez Laboratorium Wzorców i Metrologii Pola Elektromagnetycznego (LWIMP) Politechniki Wrocławskiej.
Data ważności świadectwa wzorcowania: 24 kwietnia 2021 (zgodnie z procedurą wewnętrzną P-03).

Termohigrometr:

Oznaczenie:	TH-14	Producent:	AZ INSTRUMENT CORP	Model:	Termohigrometr AZ8706
-------------	-------	------------	--------------------	--------	-----------------------

Data ważności świadectwa wzorcowania: 21 grudnia 2020 (zgodnie z procedurą wewnętrzną P-03).

Sprawozdanie z badań bez pisemnej zgody laboratorium nie może być powielane inaczej niż w całości.
Wynik przedstawione w niniejszym sprawozdaniu odnoszą się wyłącznie do badanego obiektu i do warunków i konfiguracji urządzeń w dniu wykonywania pomiarów.

Dalmierz:

Oznaczenie	Producent	Typ	Numer seryjny	Nr świadectwa wzorcowania	Data świadectwa wzorcowania
D-01	Leica	Dalmierz laserowy	0843810238	1146.7-M11-4180-396/15	8 kwietnia 2015

Data ważności świadectwa wzorcowania: 8 kwietnia 2025 (zgodnie z procedurą wewnętrzną P-03).

8.5. Znaki ostrzegawcze

Urządzenia nadawcze oraz obszar wokół obiektu oznaczono symbolami zgodnymi z PN-74/T - 06260. Źródła promieniowania elektromagnetycznego - Znaki ostrzegawcze.

9. Wyniki pomiarów

Pole elektryczne

Nr pionu	Opis umiejscowienia pionu (punktu pomiarowego)	Wysokość pomiaru [m]	Zmierzona wartość natężenia pola elektrycznego E [V/m] ¹			Wartość natężenia pola elektrycznego po uwzględnieniu poprawek pomiarowych powiększona o niepewność pomiaru ⁵ E [V/m]	Wskaźnikowa wartość poziomu emisji pól elektromagnetycznych WM _E ⁴	Współrzędne geograficzne pionu (punktu pomiarowego) ³
			Sonda S-20	Sonda S-19	Suma			
1-4	GKP 60°, start 20m od trzonu wieży, kolejno co 20m	0,3-2,0	<1,0*	<1,0*	<1,0*	1,9	0,1	-
5	GKP 99°, 20m od trzonu wieży	0,3-2,0	<1,0*	<1,0*	<1,0*	1,9	0,1	-
6	GKP 180 i 183°, 20m od trzonu wieży	0,3-2,0	<1,0*	<1,0*	<1,0*	1,9	0,1	-
7-9	GKP 180°, start 40m od trzonu wieży, kolejno co 20m	0,3-2,0	<1,0*	<1,0*	<1,0*	1,9	0,1	-
10-13	GKP 218°, start 20m od trzonu wieży, kolejno co 20m	0,3-2,0	<2,7*	<1,0*	<2,7*	5,3	0,2	-
14-17	GKP 300°, start 20m od trzonu wieży, kolejno co 20m	0,3-2,0	<1,0*	<1,0*	<1,0*	1,9	0,1	-
18	PPP- na azymucie 10°, 10m od trzonu wieży	0,3-2,0	<1,0*	<1,0*	<1,0*	1,9	0,1	-
19	PPP- na azymucie 130°, 17m od trzonu wieży	0,3-2,0	<1,0*	<1,0*	<1,0*	1,9	0,1	-
20	PPP- na azymucie 265°, 16m od trzonu wieży	0,3-2,0	<1,0*	<1,0*	<1,0*	1,9	0,1	-
-	GKP 60°, 200m od anten sektorowych	0,3-2,0	<1,0*	<1,0*	<1,0*	1,9	0,1	52°42'8" 15°18'30,7"
-	GKP 60°, 400m od anten sektorowych	0,3-2,0	<1,0*	<1,0*	<1,0*	1,9	0,1	52°42'11,3" 15°18'39,6"
-	GKP 180°, 200m od anten sektorowych	0,3-2,0	<1,0*	<1,0*	<1,0*	1,9	0,1	52°41'58,3" 15°18'21,7"
-	GKP 180°, 400m od anten sektorowych	0,3-2,0	<1,0*	<1,0*	<1,0*	1,9	0,1	52°41'51,9" 15°18'21,7"
-	GKP 300°, 200m od anten sektorowych	0,3-2,0	<1,0*	<1,0*	<1,0*	1,9	0,1	52°42'8" 15°18'12,7"
-	GKP 300°, 400m od anten sektorowych	0,3-2,0	<1,0*	<1,0*	<1,0*	1,9	0,1	52°42'11,3" 15°18'3,8"

Sprawozdanie z badań bez pisemnej zgody laboratorium nie może być powielane inaczej niż w całości.

Wynik przedstawione w niniejszym sprawozdaniu odnoszą się wyłącznie do badanego obiektu i do warunków i konfiguracji urządzeń w dniu wykonywania pomiarów.

Pole magnetyczne (wyznaczone na podstawie pomiaru wartości natężenia pola elektrycznego)

Nr pionu	Opis umiejscowienia pionu (punktu pomiarowego)	Wysokość pomiaru [m]	Wartość natężenia pola magnetycznego H [A/m] ¹			Wartość natężenia pola magnetycznego po uwzględnieniu poprawek pomiarowych powiększona o niepewność pomiaru ⁵ H [A/m] ²	Wskaźnikowa wartość poziomu emisji pól elektromagnetycznych WM _H ⁴	Współrzędne geograficzne pionu (punktu pomiarowego) ³
			Sonda S-20	Sonda S-19	Suma			
1-4	GKP 60°, start 20m od trzonu wieży, kolejno co 20m	0,3-2,0	<0,003*	<0,003*	<0,003*	0,005	0,1	-
5	GKP 99°, 20m od trzonu wieży	0,3-2,0	<0,003*	<0,003*	<0,003*	0,005	0,1	-
6	GKP 180 i 183°, 20m od trzonu wieży	0,3-2,0	<0,003*	<0,003*	<0,003*	0,005	0,1	-
7-9	GKP 180°, start 40m od trzonu wieży, kolejno co 20m	0,3-2,0	<0,003*	<0,003*	<0,003*	0,005	0,1	-
10-13	GKP 218°, start 20m od trzonu wieży, kolejno co 20m	0,3-2,0	<0,007*	<0,003*	<0,007*	0,014	0,2	-
14-17	GKP 300°, start 20m od trzonu wieży, kolejno co 20m	0,3-2,0	<0,003*	<0,003*	<0,003*	0,005	0,1	-
18	PPP- na azymucie 10°, 10m od trzonu wieży	0,3-2,0	<0,003*	<0,003*	<0,003*	0,005	0,1	-
19	PPP- na azymucie 130°, 17m od trzonu wieży	0,3-2,0	<0,003*	<0,003*	<0,003*	0,005	0,1	-
20	PPP- na azymucie 265°, 16m od trzonu wieży	0,3-2,0	<0,003*	<0,003*	<0,003*	0,005	0,1	-
-	GKP 60°, 200m od anten sektorowych	0,3-2,0	<0,003*	<0,003*	<0,003*	0,005	0,1	52°42'8" 15°18'30,7"
-	GKP 60°, 400m od anten sektorowych	0,3-2,0	<0,003*	<0,003*	<0,003*	0,005	0,1	52°42'11,3" 15°18'39,6"
-	GKP 180°, 200m od anten sektorowych	0,3-2,0	<0,003*	<0,003*	<0,003*	0,005	0,1	52°41'58,3" 15°18'21,7"
-	GKP 180°, 400m od anten sektorowych	0,3-2,0	<0,003*	<0,003*	<0,003*	0,005	0,1	52°41'51,9" 15°18'21,7"
-	GKP 300°, 200m od anten sektorowych	0,3-2,0	<0,003*	<0,003*	<0,003*	0,005	0,1	52°42'8" 15°18'12,7"
-	GKP 300°, 400m od anten sektorowych	0,3-2,0	<0,003*	<0,003*	<0,003*	0,005	0,1	52°42'11,3" 15°18'3,8"

GKP – Główny Kierunek Pomiarowy
DPP – Dodatkowy Pion Pomiarowy
PPP – Pomocniczy Pion Pomiarowy

¹ wyniki oznaczone * są wynikami poniżej czułości zestawu pomiarowego

² wartość wyznaczona na podstawie pomiaru wartości skutecznej natężenia pola elektrycznego, z zależności: $H=E/377$

³ współrzędne geograficzne pozyskane metodą obliczeniową w oparciu o pomiar punktu referencyjnego, z dokładnością nie gorszą niż wymaganą w ZoE

⁴ do wyznaczenia wartości wskaźnikowej WM_E i WM_H przyjęto na podstawie uzgodnień z klientem oraz rozpoznania źródeł, jako wartości dopuszczalne pola elektrycznego i magnetycznego odpowiednio 28 V/m i 0,073 A/m.

⁵ do wyznaczenia niepewności dla wyników poniżej czułości zestawu pomiarowego, przyjęto niepewność dla minimalnej wartości z zakresu pomiarowego.

Niepewność oszacowano zgodnie z dokumentem P-03 „Procedura nadzoru nad wyposażeniem” w postaci niepewności rozszerzonej wynikającej z niepewności standardowej pomnożonej przez współczynnik rozszerzenia k=2.

Sprawozdanie z badań bez pisemnej zgody laboratorium nie może być powielane inaczej niż w całości.

Wynik przedstawione w niniejszym sprawozdaniu odnoszą się wyłącznie do badanego obiektu i do warunków i konfiguracji urządzeń w dniu wykonywania pomiarów.

Całkowita szacowana niepewność rozszerzona składowej E wynosi odpowiednio:
sonda S-19: 29,1% dla częstotliwości do 3 GHz, sonda S-20: 26% dla częstotliwości do 3 GHz
Dla przedmiotowych pomiarów zlecniodawca określił poprawkę pomiarową = 1,52.
Wyniki oznaczone podkreśleniem dotyczą pomiaru dla częstotliwości pola EM – 80 GHz, dla którego granica wykrywalności wynosi $<2.7^* \text{ V/m}$

Umiejscowienie pionów (punktów) pomiarowych przedstawiono w załączniku nr 2 do niniejszego sprawozdania.

10. Omówienie wyników pomiarów

Pomiary zostały wykonane:

1. na głównych i pomocniczych kierunkach pomiarowych, na kierunkach zbliżonych do azymutów anten oraz w dodatkowych pionach pomiarowych zgodnie z wymaganiami pkt 12, 13, 14 i 19 załącznika do rozporządzenia Ministra Klimatu z dnia 17 lutego 2020 r. (Dz. U. 2020, poz. 258),
2. na obszarze pomiarowym, dla którego, na podstawie uprzednio wykonanych obliczeń uzyskanych od zlecniodawcy, stwierdzono możliwość występowania pól elektromagnetycznych o poziomach zbliżonych do poziomów dopuszczalnych zgodnie z wymaganiami pkt 5 ppkt 2 oraz pkt 13 ppkt 1 załącznika do rozporządzenia Ministra Klimatu z dnia 17 lutego 2020 r. (Dz. U. 2020, poz. 258).
3. na terenach przeznaczonych pod zabudowę mieszkaniową oraz w miejscach dostępnych dla ludności.

Wyniki pomiarów uzyskane zostały przy uwzględnieniu poprawek pomiarowych przekazanych przez zlecniodawcę, umożliwiającich uwzględnienie maksymalnych parametrów pracy instalacji.

W wyniku zastosowania sposobu sprawdzenia dotrzymania dopuszczalnych poziomów pól elektromagnetycznych w środowisku, zgodnie pkt 25 ppkt 1 Rozporządzenia Ministra Klimatu z dnia 17 lutego 2020 r. (Dz. U. 2020, poz. 258), stwierdza się, że w obszarze pomiarowym dla instalacji radiokomunikacyjnej 42117 (62117N!) PGO_DESZCZNO_POZNANSKIE dopuszczalne poziomy pól elektromagnetycznych w środowisku należy uznać za dotrzymane.

11. Podstawa prawna

- 1) Ustawa z dnia 27 kwietnia 2001 r. Prawo ochrony środowiska (Dz. U. 2019, poz. 2166, z późn. zm.)
- 2) Rozporządzenie Ministra Zdrowia z dnia 17 grudnia 2019 r. w sprawie dopuszczalnych poziomów pól elektromagnetycznych w środowisku (Dz. U. 2019, poz. 2448)
- 3) Rozporządzenie Ministra Klimatu z dnia 17 lutego 2020 r. w sprawie sposobów sprawdzania dotrzymania dopuszczalnych poziomów pól elektromagnetycznych w środowisku (Dz. U. 2020, poz. 258),
- 4) PN-74/ T – 06260. Źródła promieniowania elektromagnetycznego. Znaki Ostrzegawcze.
- 5) Akredytacja nr AB 419 wydana przez Polskie Centrum Akredytacji (wydanie 16, z dnia 25 lutego 2020r.).

12. Spis załączników

- Załącznik 1. Lokalizacja obiektu badań
- Załącznik 2. Usytuowanie pionów (punktów) pomiarowych
- Załącznik 3. Dokumentacja fotograficzna obiektu badań

Sprawozdanie z badań bez pisemnej zgody laboratorium nie może być powielane inaczej niż w całości.
Wynik przedstawione w niniejszym sprawozdaniu odnoszą się wyłącznie do badanego obiektu i do warunków i konfiguracji urządzeń w dniu wykonywania pomiarów.

13. Data wydania i autoryzowania sprawozdania – 1 kwietnia 2020.

Obliczenia i sprawozdanie wykonał :

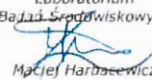
Sprawozdanie autoryzował:

NetWorkSI! Sp. z o.o.
Starszy specjalista
ds. opracowywania sprawozdań
Laboratorium
Badań Środowiskowych



Magdalena Niewiadomska

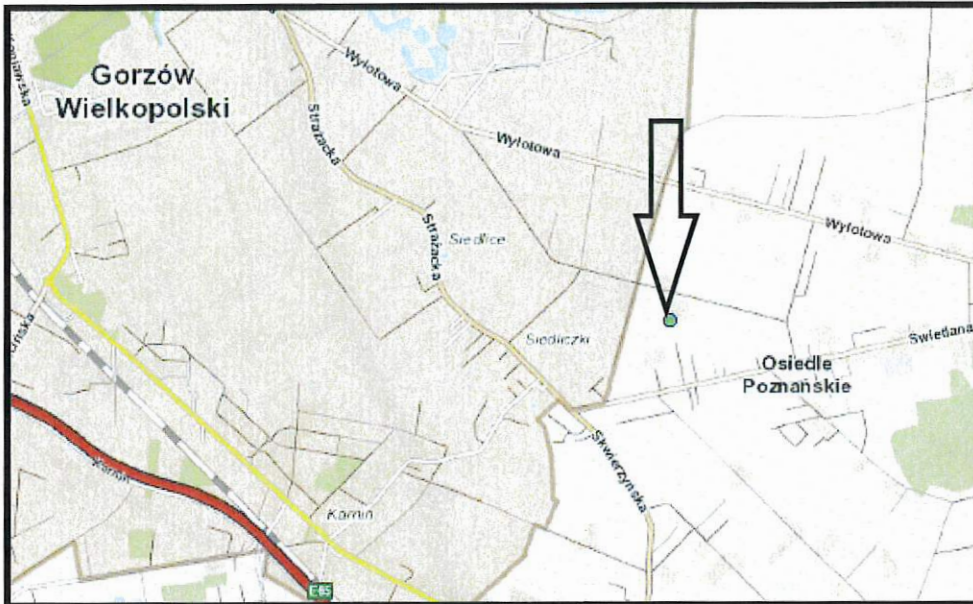
NetWorkSI! Sp. z o.o.
Starszy Specjalista ds. pomiarów
Laboratorium
Badań Środowiskowych



Maciej Harbałowicz

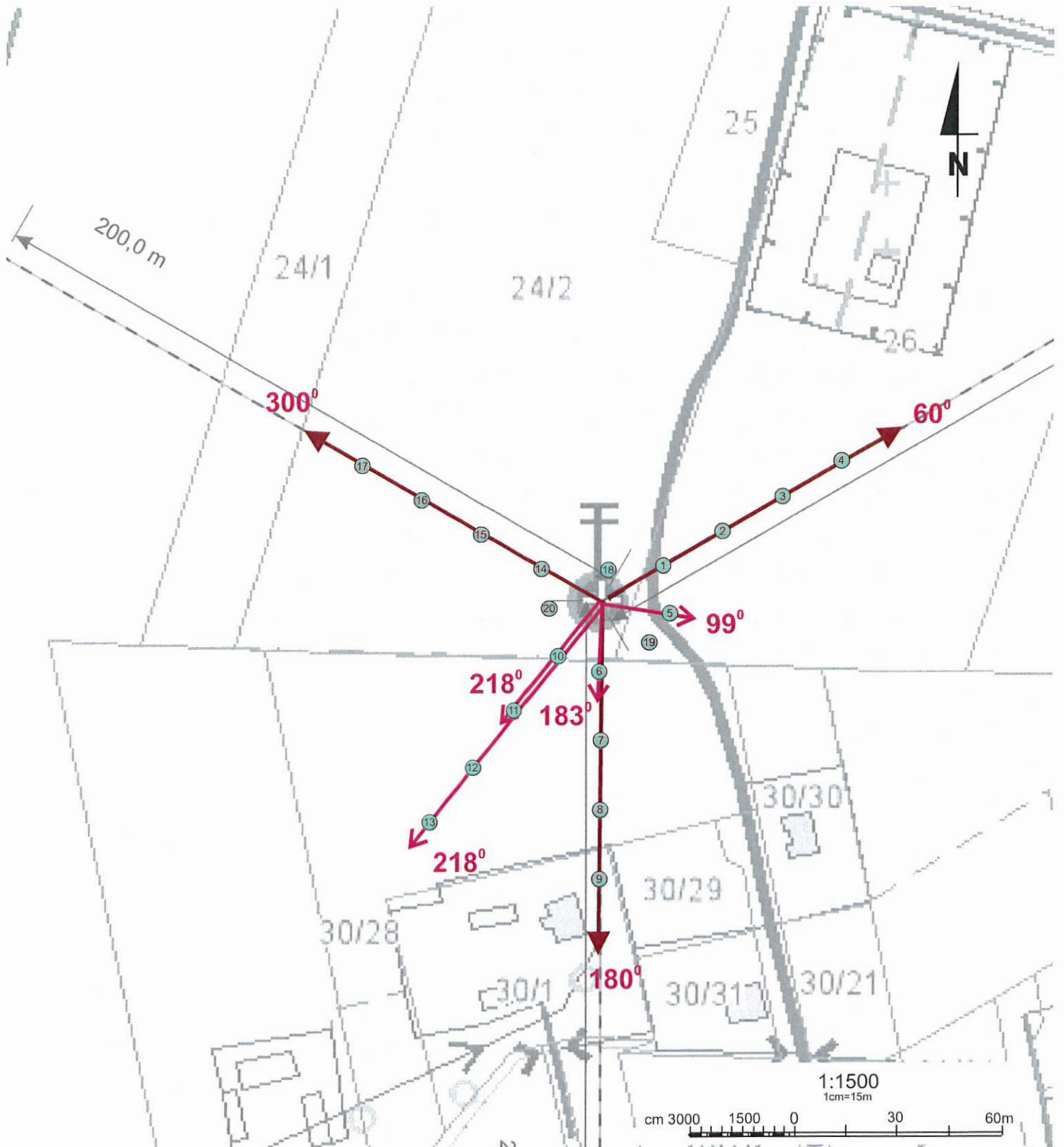
Koniec sprawozdania

Sprawozdanie z badań bez pisemnej zgody laboratorium nie może być powielane inaczej niż w całości.
Wynik przedstawione w niniejszym sprawozdaniu odnoszą się wyłącznie do badanego obiektu i do warunków i konfiguracji
urządzeń w dniu wykonywania pomiarów.



Załącznik nr 1	INSTALACJA RADIOKOMUNIKACYJNA T-Mobile Polska S.A. 42117 (62117N!) PGO_DESZCZNO_POZNANSKIE Lokalizacja instalacji radiokomunikacyjnej
----------------	--

Sprawozdanie z badań bez pisemnej zgody laboratorium nie może być powielane inaczej niż w całości.
Wynik przedstawione w niniejszym sprawozdaniu odnoszą się wyłącznie do badanego obiektu i do warunków i konfiguracji urządzeń w dniu wykonywania pomiarów.



Załącznik nr 2	INSTALACJA RADIOKOMUNIKACYJNA T-Mobile Polska S.A. 42117 (62117N!) PGO_DESZCZNO_POZNANSKIE Usytuowanie pionów pomiarowych w otoczeniu instalacji radiokomunikacyjnej						
SKALA 1:1500	Legenda: <table style="margin-left: 20px;"> <tr> <td style="text-align: center;">⊗</td> <td style="text-align: center;">→</td> <td style="text-align: center;">→</td> </tr> <tr> <td style="text-align: center;">Pion pomiarowy</td> <td style="text-align: center;">Kierunek oddziaływania anten sektorowych</td> <td style="text-align: center;">Kierunek oddziaływania anten radioliniowych</td> </tr> </table>	⊗	→	→	Pion pomiarowy	Kierunek oddziaływania anten sektorowych	Kierunek oddziaływania anten radioliniowych
⊗	→	→					
Pion pomiarowy	Kierunek oddziaływania anten sektorowych	Kierunek oddziaływania anten radioliniowych					

Sprawozdanie z badań bez pisemnej zgody laboratorium nie może być powielane inaczej niż w całości.
Wynik przedstawione w niniejszym sprawozdaniu odnoszą się wyłącznie do badanego obiektu i do warunków i konfiguracji urządzeń w dniu wykonywania pomiarów.



Załącznik nr 3

INSTALACJA RADIOKOMUNIKACYJNA T-Mobile Polska S.A. 42117 (62117N!) PGO_DESZCZNO_POZNANSKIE

Zdjęcia instalacji radiokomunikacyjnej

Sprawozdanie z badań bez pisemnej zgody laboratorium nie może być powielane inaczej niż w całości.
Wynik przedstawione w niniejszym sprawozdaniu odnoszą się wyłącznie do badanego obiektu i do warunków i konfiguracji urządzeń w dniu wykonywania pomiarów.