

## SPIS TREŚCI

1.CEL I PROCES TWORZENIA STRATEGII.....	str.2-7
1.1 Wprowadzenie do Powiatowej Strategii Rozwiązywania Problemów Społecznych I Wspierania Osób Niepełnosprawnych na lata 2016- 2026.....	str.2-5
1.2 Zgodność celów strategii z innymi dokumentami strategicznymi .....	str.5-7
2.DIAGNOZA SYTUACJI SPOŁECZNEJ POWIATU.....	str.8- 62
2.1 Położenie geograficzne i sytuacja demograficzna powiatu gorzowskiego .....	str.8-13
2.2 Zadania realizowane przez powiat wynikające z zapisów ustaw.....	str.14-17
2.3 Zjawisko ubóstwa jako jeden z dominujących problemów społecznych powiatu gorzowskiego.....	str.18-31
2.4 Bezrobocie.....	str.31-36
2.5 Piecza zastępcza.....	str.37-39
2.6 Edukacja.....	str.40-43
2.7 Przemoc w rodzinie.....	str.43-48
2.8 Niepełnosprawność.....	str.48-57
2.9 Domy Pomocy Społecznej.....	str.57-62
3.KIERUNKI ROZWOJU POWIATU.....	str.63- 82
3.1 Analiza SWOT.....	str.63- 67
3.2 Cel główny i cele strategiczne.....	str.67- 82
4 ZARZĄDZANIE REALIZACJĄ STRATEGII .....	str. 83- 84

## **1. CEL I PROCES TWORZENIA STRATEGII**

### **1.1. Wprowadzenie do Powiatowej Strategii Rozwiązywania Problemów Społecznych i Wspierania Osób Niepełnosprawnych dla Powiatu Gorzowskiego na lata 2016-2026.**

Jednym z głównych narzędzi realizacji lokalnej polityki społecznej jest strategia rozwiązywania problemów społecznych. Termin „strategii” funkcjonuje w obszarze pomocy społecznej od kilkunastu lat. Krzysztof Olechnicki i Paweł Załęski, autorzy Słownika Socjologicznego definiują strategię „jako zaplanowany i często realizowany w praktyce sposób osiągania jakiegoś wyznaczonego celu” oraz jako „teorię, a także metody i techniki rozwiązywania określonych problemów badawczych”. Wagę strategii jako narzędzia rozwiązywania problemów społecznych podkreślił ustawodawca, zobowiązując w ustawie o pomocy społecznej wszystkie szczeble administracji samorządowej do opracowania takiego dokumentu.

Opracowanie i realizacja powiatowej strategii rozwiązania problemów społecznych jest więc obligatoryjnym zadaniem własnym powiatu. Artykuł 19 ust.1 pkt 1 Ustawy o pomocy społecznej (t.j. Dz.U. z 2016 r., poz.930 ze zm.) określa sposób realizacji tego zadania:

- strategia powinna w szczególności uwzględniać programy pomocy społecznej, wspierania osób niepełnosprawnych i innych, których celem jest integracja osób i rodzin z grup szczególnego ryzyka,
- opracowanie tego dokumentu powinno być dokonane po konsultacji z właściwymi terytorialnie gminami.

Kompleksowa i prawidłowo skonstruowana strategia rozwiązywania problemów społecznych powinna obejmować wszystkie obszary polityki społecznej, które mogą przyczynić się do lepszego funkcjonowania społeczności lokalnej, a w konsekwencji, wspierania osób niepełnosprawnych oraz inne programy mające na celu integrację osób i poprawę warunków życia mieszkańców danej jednostki administracyjnej. Aby strategia mogła odzwierciedlać oczekiwania mieszkańców konieczne jest włączenie do prac nad dokumentem jak najszerszego grona ich przedstawicieli, a także reprezentantów wszystkich instytucji społecznych funkcjonujących w powiecie.

Strategia rozwiązywania problemów społecznych opracowana na poziomie powiatowym jest dokumentem szczególnym. Odnosząc się w swoich zapisach kierunkowych do zadań i możliwości realizacyjnych samorządu powiatowego musi brać pod uwagę przesłanki wynikające z działań jednostek organizacyjnych pomocy społecznej szczebla gminnego. Dokument powiatowy w powiązaniu ze strategiami gminnymi sygnalizuje występujące

w poszczególnych gminach problemy społeczne, jednocześnie projektując rozwiązania systemowe pozostające poza zasięgiem możliwości kompetencyjnych samorządu gminnego.

Strategia Rozwiązywania Problemów Społecznych w Powiecie Gorzowskim nie ogranicza się więc w swych zapisach wyłącznie do zadań realizowanych bezpośrednio przez instytucje powiatowe (Starostwo Powiatowe w Gorzowie Wielkopolskim, Powiatowe Centrum Pomocy Rodzinie w Gorzowie Wielkopolskim, Powiatowy Urząd Pracy w Gorzowie Wielkopolskim). Strategia proponuje przede wszystkim zadania stanowiące wyzwania dla całej społeczności lokalnej i wszystkich instytucji działających w sferze polityki społecznej w Powiecie Gorzowskim. Tak realizowana zasada partnerstwa i współpracy jest jednym z fundamentalnych elementów polityki strukturalnej Unii Europejskiej.

Powiatowa Strategia Rozwiązywania Problemów Społecznych jest dokumentem określającym priorytety w przyszłych działaniach powiatu w zakresie polityki społecznej. Ma ona również pomóc w umocowaniu prawnym konkretnych działań, ma być istotnym ogniwem w hierarchii dokumentów strategicznych poczynając od dokumentów strategicznych na poziomie europejskim, krajowym, regionalnym aż do strategii gminnych, zachowując w stosunku do nich pełną kompatybilność i komplementarność.

Przygotowany dokument ma charakter kilkuletni, został przygotowany na lata 2016-2026.

Jest zgodny z założeniami odnoszącymi się do polityki społecznej zawartymi w dokumentach strategicznych przygotowanych na poziomie europejskim, ogólnopolskim, wojewódzkim i samorządowym.

Na treść i realizację Powiatowej Strategii Rozwiązywania Problemów Społecznych mają oprócz ustawy o pomocy społecznej również wpływ inne akty prawne dające podstawy do różnych działań w sferze polityki społecznej.

Należą do nich:

1. Ustawa z dnia 5 czerwca 1998 r. o samorządzie powiatowym (t.j. Dz.U. z 2015 r., poz.1445).
2. Ustawa z dnia 27 sierpnia 1997 r. o rehabilitacji zawodowej i społecznej oraz zatrudnianiu osób niepełnosprawnych (t.j. Dz. U. z 2011 r., Nr 127, poz.721 ze zm.) regulująca status prawny oraz prawa i uprawnienia osób niepełnosprawnych (wraz z aktami wykonawczymi).

3. Ustawa z dnia 9 czerwca 2011 r. o wspieraniu rodziny i systemie pieczy zastępczej (t.j. Dz.U. z 2016 r., poz.575 ze zm.) określająca zasady i formy wspierania rodziny przeżywającej trudności w wypełnianiu funkcji opiekuńczo-wychowawczych, zasady i formy sprawowania pieczy zastępczej oraz pomocy w usamodzielnianiu jej pełnoletnich wychowanków, zadania administracji publicznej w zakresie wspierania rodziny i systemu pieczy zastępczej, zasady finansowania wsparcia rodzin i systemu pieczy zastępczej oraz zadania z zakresu postępowania adopcyjnego
4. Ustawa z dnia 19 sierpnia 1994 r. o ochronie zdrowia psychicznego (t.j. Dz.U. z 2011 r. Nr 231, poz.1375 ze zm.) wraz z aktami wykonawczymi.
5. Ustawa z dnia 26 października 1982 r. o wychowaniu w trzeźwości i przeciwdziałaniu alkoholizmowi (t.j. Dz.U. z 2012 r., poz.1356 ze zm.) określająca m.in. zasady działania i kompetencje Państwowej Agencji Rozwiązania Problemów Alkoholowych, działanie związane z profilaktyką i rozwiązanie problemów alkoholowych, zasady sprzedaży napojów alkoholowych oraz postępowanie w stosunku do osób nadużywających alkoholu (wraz z aktami wykonawczymi).
6. Ustawa z dnia 29 lipca 2005r. o przeciwdziałaniu narkomanii (t.j. Dz.U. z 2012 r., poz.124 ze zm.) określająca m.in. zasady i tryb postępowania w zakresie przeciwdziałania narkomanii, zadania i uprawnienia organów administracji rządowej i jednostek samorządu terytorialnego oraz innych podmiotów w zakresie przeciwdziałania naruszeniom prawa dotyczącego obrotu wytwarzania, przetwarzania, przerobu i posiadania substancji, których używanie może prowadzić do narkomanii oraz kary za nieprzestrzeganie przepisów ustawy i określonych rozporządzeń (wraz z aktami wykonawczymi).
7. Ustawa z dnia 29 lipca 2005 r. o przeciwdziałaniu przemocy w rodzinie (t.j. Dz.U. z 2005 r. Nr 180, poz.1493 ze zm.) określająca zadania w zakresie przemocy w rodzinie, zasady postępowania wobec osób dotkniętych przemocą w rodzinie, zasady postępowania wobec osób stosujących przemoc w rodzinie (wraz z aktami wykonawczymi).
8. Ustawa z dnia 20 kwietnia 2004 r. o promocji zatrudnienia i instytucjach rynku pracy (t.j. Dz.U. z 2015 r., poz.149) wraz z aktami wykonawczymi.
9. Ustawa z dnia 13 czerwca 2003r. o zatrudnieniu socjalnym (t.j. Dz.U. z 2011 r., Nr 43, poz.225) określająca zadania państwa w zakresie promocji zatrudnienia, łagodzenia skutków bezrobocia oraz aktywizacji zawodowej (wraz z aktami wykonawczymi).
10. Ustawa z dnia 24 kwietnia 2003 r. o działalności pożytku publicznego i o wolontariacie (t.j. Dz.U z 2014 r., poz.1118 ze zm.) regulująca m.in. zasady prowadzenia działalności pożytku publicznego przez organizacje pozarządowe w sferze zadań publicznych oraz współpracy organów administracji publicznej z

organizacjami pozarządowymi, uzyskiwania przez organizacje pozarządowe statusu organizacji pożytku publicznego oraz funkcjonowania organizacji pożytku publicznego oraz warunki wykonywania świadczeń przez wolontariuszy oraz korzystanie z tych świadczeń wraz z aktami wykonawczymi.

11. Ustawa o świadczeniach rodzinnych (t.j. Dz.U. z 2015 r., poz.114) (wraz z aktami wykonawczymi).
12. Ustawa z dnia 25 lutego roku kodeks rodzinny i opiekuńczy (t.j. Dz.U. z 2015 r., poz.583 ze zm.).
13. Ustawa z dnia 14 czerwca 1960 r. Kodeks postępowania administracyjnego (t.j. Dz.U. z 2016 r., poz.23 ze zm.) wraz z aktami wykonawczymi.
14. Ustawa z dnia 7 września 1991 r. o systemie oświaty (t.j.Dz.U. z 2004 r. Nr 256, poz.2572 ze zm.) wraz z aktami wykonawczymi.
15. Ustawa z dnia 27 sierpnia 2004 r. o świadczeniach opieki zdrowotnej finansowych ze środków publicznych (t.j. Dz.U z 2015 r., poz.581 ze zm.) wraz aktami wykonawczymi.
16. Oprócz wymienionych wyżej aktów prawnych przy realizacji strategii może zachodzić potrzeba odwołania się do innych rozwiązań ustaw i aktów wykonawczych z zakresu ochrony zdrowia, oświaty , edukacji publicznej, budownictwa.

## **1.2. Zgodność celów strategii z innymi dokumentami strategicznymi**

Strategia Rozwiązywania Problemów Społecznych odnosi się nie tylko do rzeczywistych wyzwań mieszkańców w sferze społecznej, ale uwzględnia także kontekst innych dokumentów strategicznych regulujących działanie w przedmiotowym obszarze na szczeblu lokalnym, regionalnym, krajowym i europejskim. Dokumenty te tworzą warunki do podejmowania działań opartych na zasadzie pomocniczości państwa przy wykorzystaniu zasobów tkwiących w środowiskach lokalnych oraz pobudzania aktywności grup zagrożonych marginalizacją i wykluczeniem społecznym. Perspektywa czasowa niniejszego dokumentu została skomunikowana z głównymi dokumentami strategicznymi wpływającymi na rozwiązanie lokalnych problemów, wyznaczającymi działania i stwarzającymi możliwość ubiegania się o środki zewnętrzne do 2026 r.

Powiatowa Strategia Rozwiązywania Problemów Społecznych dla Powiatu Gorzowskiego na lata 2016-2026 jest spójna z następującymi dokumentami strategicznymi z zakresu polityki społecznej, przygotowywanymi na poziomie europejskim, krajowym, wojewódzkim i powiatowym.

Zestawienie dokumentów strategicznych będących podstawą niniejszej Strategii:

## **1. Poziom europejski**

Strategia „Europa 2020” Strategia na rzecz inteligentnego i zrównoważonego rozwoju sprzyjającego włączeniu społecznemu.

„Europa 2020” jest nową strategią gospodarczą Unii Europejskiej zastępującą Strategię Lizbońską. Nowe wyzwania takie jak światowy kryzys finansowy zmusiły Europę do redefinicji zarówno celów, jak i instrumentów wspierających rozwój gospodarczy. Strategia „Europa 2020” ogniskuje się wokół trzech powiązanych ze sobą priorytetów:

- rozwój inteligentny (rozwój gospodarki opartej na wiedzy i innowacji),
- rozwój zrównoważony (wspieranie gospodarki efektywniej korzystającej z zasobów, bardziej przyjaznej środowisku i bardziej konkurencyjnej),
- rozwój sprzyjający włączeniu społecznemu (wspieranie gospodarki o wysokim poziomie zatrudnienia, zapewniającej spójność społeczną i terytorialną).

Dla realizacji priorytetów i celów przygotowano siedem inicjatyw flagowych (projektów przewodnich) z czego kluczowymi dla polityki społecznej są trzy: „Mobilna Młodzież”, „Program na rzecz nowych umiejętności i miejsc pracy”, „Europejski program walki z ubóstwem”. Pozostałe komplementarne inicjatywy to : „Unia innowacji”, „Europejska agenda cyfrowa” , Europa efektywnie korzystająca z zasobów” oraz Polityka przemysłowa w erze globalizacji.

## **2. Poziom krajowy**

- Długotrwała Strategia Rozwoju Kraju - Polska 2030. Trzecia fala nowoczesności,
- Strategia Rozwoju Kraju 2020,
- Strategia Rozwoju Kapitału Ludzkiego 2020,
- Strategia Rozwoju Kapitału Społecznego 2020,
- Program Wiedza, Edukacja, Rozwój 2014-2020,
- Krajowa Strategia Rozwoju Regionalnego 2010-2020,
- Strategie sektorowe dotyczące problemów społecznych.

## **3. Poziom regionalny**

- Strategia Polityki Społecznej Województwa Lubuskiego na lata 2014-2020,
- Strategia Rozwoju Województwa Lubuskiego 2020.

## **4. Poziom lokalny**

- Powiatowa Strategia Rozwiązywania Problemów Społecznych 2005-2014

Reasumując:

Po okresie realizacji Strategii Rozwiązywania Problemów Społecznych w Powiecie Gorzowskim opracowanej na lata 2005-2014 nadszedł czas na wytyczenie nowych kierunków i zadań służących niwelowaniu niepokojących zjawisk społecznych występujących

w naszym powiecie. Przygotowana strategia ma na celu stworzenie podstaw merytorycznych, metodologicznych i organizacyjnych dla realizacji zadań z zakresu rozwiązywania problemów społecznych w Powiecie Gorzowskim w latach 2016-2026 . Konieczne jest określenie polityki społecznej Powiatu Gorzowskiego oraz misji, celów i kierunku działania na najbliższe lata. Fundamentem przedstawionej Strategii jest maksymalne wykorzystanie istniejących zasobów i potencjału. Dla bezpieczeństwa socjalnego wymagane jest bowiem stworzenie takiego systemu zaspokajania potrzeb społecznych, który szybko reaguje na zmiany i adaptuje się do stale zmieniających warunków społecznych. Misja stanowi podstawowy element strategii i jest jej celem nadrzędnym, który kształtuje kierunki działania. Wynikają z niej bezpośrednio cele strategiczne, które ją konkretyzują. Misja to opis głównego pola działań w przyszłości.

W oparciu o uzyskane informacje i materiały przygotowany został dla Powiatu Gorzowskiego dokument, który :

- pozwoli na realizację celów strategicznych i wskazanie kierunków działań zmierzających do rozwiązywania najistotniejszych problemów społecznych na poziomie lokalnym,
- wskaże obszary, które w najbliższym czasie powinny stać się przedmiotem szczególnej troski władz samorządowych.

Powiatowa Strategia Rozwiązywania Problemów Społecznych i Wspierania Osób Niepełnosprawnych dla Powiatu Gorzowskiego na lata 2016-2026 została opracowana w Powiatowym Centrum Pomocy Rodzinie w Gorzowie Wielkopolskim.

Dokument został przygotowany w oparciu o dane statystyczne przekazane przez ośrodki pomocy społecznej, Powiatowy Zespół ds. Orzekania o Niepełnosprawności nr 2 w Gorzowie Wielkopolskim, Powiatowy Urząd Pracy, Poradnie Psychologiczno-Pedagogiczne, Komendę Miejską Policji w Gorzowie Wielkopolskim, Wydział Rozwoju i Spraw Społecznych Starostwa Powiatowego w Gorzowie Wielkopolskim. Zostały wykorzystane także dane z Głównego Urzędu Statystycznego. Analizą objęto informacje, sprawozdania i opracowania, na podstawie których dokonano oceny ogólnej sytuacji społecznej w powiecie, a następnie identyfikacji głównych problemów społecznych.

Powiatowa Strategia Rozwiązywania Problemów Społecznych i Wspierania Osób Niepełnosprawnych dla Powiatu Gorzowskiego na lata 2016-2026 dzieli się na dwie części: opisową i wdrożeniową.

Do części opisowej należą rozdziały:

1. Cel i proces tworzenia strategii.

2. Diagnoza sytuacji społecznej powiatu.

Na część wdrożeniową składają się rozdziały:

3. Kierunki rozwoju powiatu.

4. Zarządzanie realizacją strategii.

## **2. DIAGNOZA SYTUACJI SPOŁECZNEJ POWIATU.**

### **2.1 Położenie geograficzne i sytuacja demograficzna Powiatu Gorzowskiego.**

Powiat Gorzowski leży w zachodniej części Polski, na północnym skraju województwa lubuskiego. Powiat położony jest w następujących regionach fizycznogeograficznych: Kotlina Gorzowska i Kotlina Freienwaldzka. Na północy graniczy z Powiatem Myśliborskim, na wschodzie z Powiatem Strzelecko-Drezdeneckim i Powiatem Międzyrzeckim. Na południu graniczy z Powiatem Sulęcińskim, zaś na zachodzie z niemieckim krajem związkowym Brandenburgia.

Powiat Gorzowski stanowi bardzo interesujący region pod względem walorów przyrodniczych i krajobrazowych ze względu zarówno na urozmaiconą rzeźbę terenu, jak i lasy, jeziora oraz rzeki. Jego środowisko przyrodnicze jest zróżnicowane i stosunkowo mało skażone. Wzdłuż powiatu przepływa rzeka Warta, do której w miejscowości Santok wpada Noteć. W mieście Kostrzyn nad Odrą, leżącym na zachodnim skraju powiatu, Warta zlewa się z Odrą. Rozległe doliny tych rzek nadają charakterystyczny wygląd południowej części powiatu. Odmiennie prezentuje się część północna powiatu, która ma charakter wyżynny, porośnięta jest gęstymi lasami, posiada liczne jeziora. Oba te obszary rozgraniczają wzgórza morenowe III zlodowacenia.

Na terenie powiatu zlokalizowanych jest 6 rezerwatów przyrody. W gminie Witnica znajduje się Park Krajobrazowy „Ujście Warty” oraz Zespół Przyrodniczo-Krajobrazowy Jezioro Wielkie. Ochroną objęto w nim bór sosnowy, trzy wyspy porośnięte dębem oraz ptaki, których na terenie rezerwatu jest 120 gatunków.

W gminie Kłodawa (oraz na terenie sąsiadujących od północy gmin wchodzących w skład innych powiatów) został utworzony Barlinecko-Gorzowski Park Krajobrazowy. Wysokie walory nadają mu wody, głównie jeziora i małe rzeki. Ponad 87% zajmują bory mieszane i lasy mieszane (dominują drzewostany bukowe, dębowe i mieszane).



Południowo-zachodnia część powiatu to z kolei fragment Parku Narodowego Ujście Warty. Jest to unikalne w skali kontynentu miejsce gniazdowania, a także wypoczynku ptaków przelotnych.

W skład Powiatu Gorzowskiego wchodzi przygraniczne miasto Kostrzyn nad Odrą, stanowiące ośrodek przemysłu, handlu i usług z rozwijającą się specjalną strefą ekonomiczną, stanowiącą znakomite miejsce dla inwestycji, miasto i gmina Witnica oraz pięć wiejskich gmin otaczających miasto Gorzów Wielkopolski: Bogdaniec, Deszczno, Kłodawa, Lubiszyn i Santok stanowiących zarówno zaplecze żywnościowe jak i strefę ekspansji osiedleńczej ośrodka wojewódzkiego, który jest również siedzibą władz powiatu.



W Powiecie Gorzowskim nie ma poza kostrzyńską fabryką papieru wielkich zakładów przemysłowych, ale za to istnieje wiele średnich i małych zakładów produkcyjnych, usługowych i handlowych wykazujących znaczną dynamikę. Spory potencjał reprezentuje rolnictwo mocno zróżnicowane pod względem struktury agrarnej jak i profilu produkcji.

### **Ludność**

Powierzchnia Powiatu Gorzowskiego wynosi 1214 km<sup>2</sup>, zamieszkuje go ponad 70 791 osób (stan na 31 grudnia 2014 r.).

**Tabela nr 1: Porównanie Powiatu Gorzowskiego z województwem lubuskim i Polską (stan na rok 2014)**

<b>Wyszczególnienie</b>	<b>Powiat gorzowski</b>	<b>Województwo Lubuskie</b>	<b>Polska</b>
Ludność	70 791	1 020 307	38 478 600
Powierzchnia w km <sup>2</sup>	1 214	13 988	312 679

Przyrost naturalny	1,2	0,2	- 1,3
Gęstość zaludnienia - ludność na 1 km <sup>2</sup>	58	73	123

Źródło : opracowanie własne na podstawie danych uzyskanych z GUS w Zielonej Górze

Średnia gęstość zaludnienia w powiecie gorzowskim w roku 2014 wynosiła 58 osób/km<sup>2</sup>, wartość ta jest niższa od gęstości zaludnienia wyliczonej dla województwa lubuskiego (73 osoby/ km<sup>2</sup>) oraz gęstości zaludnienia wyliczonej dla Polski (123 osoby km<sup>2</sup>).

**Tabela nr 2: Gęstość zaludnienia w Powiecie Gorzowskim w poszczególnych gminach w roku 2014**

Jednostka terytorialna	Ludność na 1 km <sup>2</sup>
	2014
Kostrzyn nad Odrą	393
Bogdaniec	64
Deszczno	54
Kłodawa	35
Lubiszyn	34
Santok	48
Witnica	47

Źródło : opracowanie własne na podstawie danych uzyskanych z GUS w Zielonej Górze

Najwyższa gęstość zaludnienia występuje w mieście Kostrzynie nad Odrą - 393 osoby/km<sup>2</sup>. Najniższa gęstość zaludnienia cechuje gminy: Kłodawa (35 osoby na 1 km<sup>2</sup>) i Lubiszyn (34 osoby na 1 km<sup>2</sup>).

**Tabela nr 3: Stan ludności w Powiecie Gorzowskim w latach 2012-2014 według płci**

Ogółem liczba ludności			Mężczyźni			Kobiety		
2012	2013	2014	2012	2013	2014	2012	2013	2014
<b>70 010</b>	<b>70 376</b>	<b>70 791</b>	<b>34 689</b>	<b>34 889</b>	<b>35 064</b>	<b>35 321</b>	<b>35 487</b>	<b>35 727</b>

Źródło : opracowanie własne na podstawie danych uzyskanych z GUS w Zielonej Górze

Struktura płci ludności Powiatu Gorzowskiego charakteryzuje się przewagą kobiet.

Według danych Głównego Urzędu Statystycznego (Bank Danych Lokalnych) stan ludności w Powiecie Gorzowskim w roku 2013 wynosił 70 376 osób ogółem, powiat zamieszkiwało 35 487 kobiet (50,42%) oraz 34 889 mężczyzn (49,58%).

W roku 2014 liczba ludności nieznacznie wzrosła. Stan ludności w Powiecie Gorzowskim w roku 2014 wynosił 70 791 osób, powiat zamieszkiwało 35 727 kobiet (50,47%) oraz 35 064 mężczyzn (49,53%).

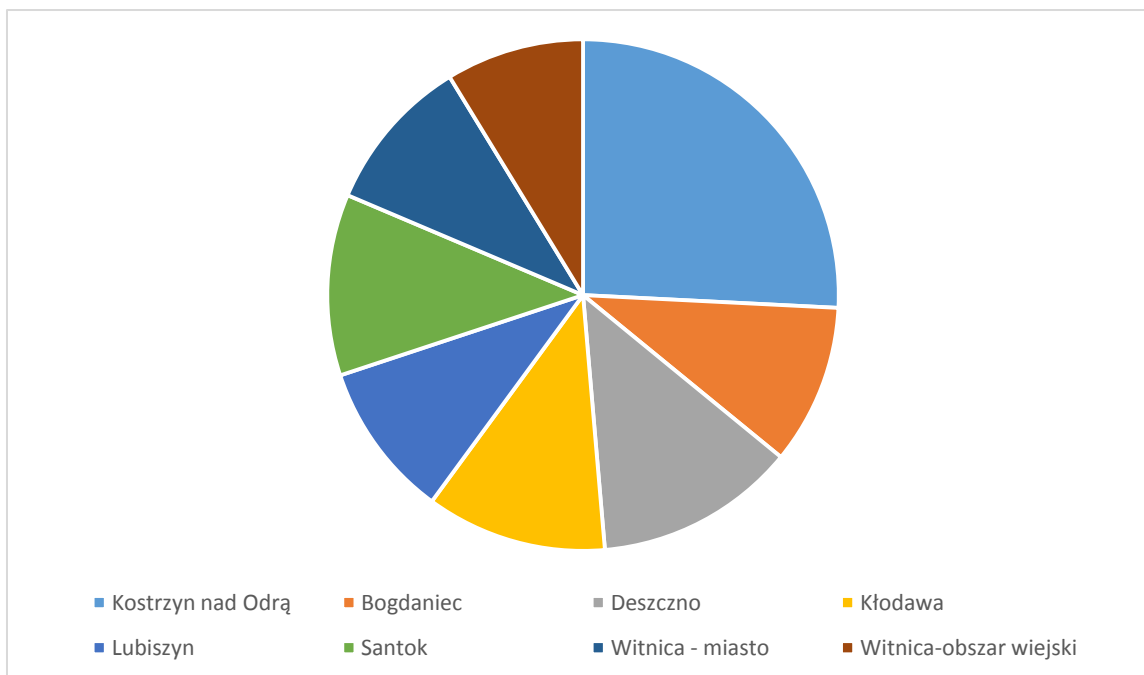
**Tabela nr 4: Liczba ludności Powiatu Gorzowskiego według lokalizacji terytorialnej - stan na 2014 r.**

<b>Jednostka terytorialna</b>	<b>Liczba ludności na koniec 2014 roku</b>
Kostrzyn nad Odrą	18 155
Bogdaniec	7 115
Deszczno	9 150
Kłodawa	8 201
Lubiszyn	6 925
Santok	8 157
Witnica	13 088
<b>Liczba ludności ogółem:</b>	<b>70 791</b>

*Źródło : opracowanie własne na podstawie danych uzyskanych z GUS w Zielonej Górze*

Z przedstawionej wyżej tabeli wynika, że wśród gmin Powiatu Gorzowskiego największą liczbą ludności charakteryzuje się miasto Kostrzyn nad Odrą (18 155 osób co stanowi 25,65% ogółu ludności powiatu), najmniejszą liczbą ludności cechuje się gmina Lubiszyn: 6925 osób (9,78%)

**Wykres nr 1: Liczba ludności według lokalizacji terytorialnej**



**Tabela nr 5: Ludność w wieku przedprodukcyjnym, produkcyjnym i poprodukcyjnym w Powiecie Gorzowskim w latach 2012-2014**

Ludność w wieku	2012	2013	2014
przedprodukcyjnym	14 412	14 262	14 190
produkcyjnym	45 860	45 877	45 887
poprodukcyjnym	9 738	10 237	10 791
<b>Razem :</b>	<b>70 010</b>	<b>70 376</b>	<b>70 791</b>

Źródło : opracowanie własne na podstawie danych uzyskanych z GUS w Zielonej Górze

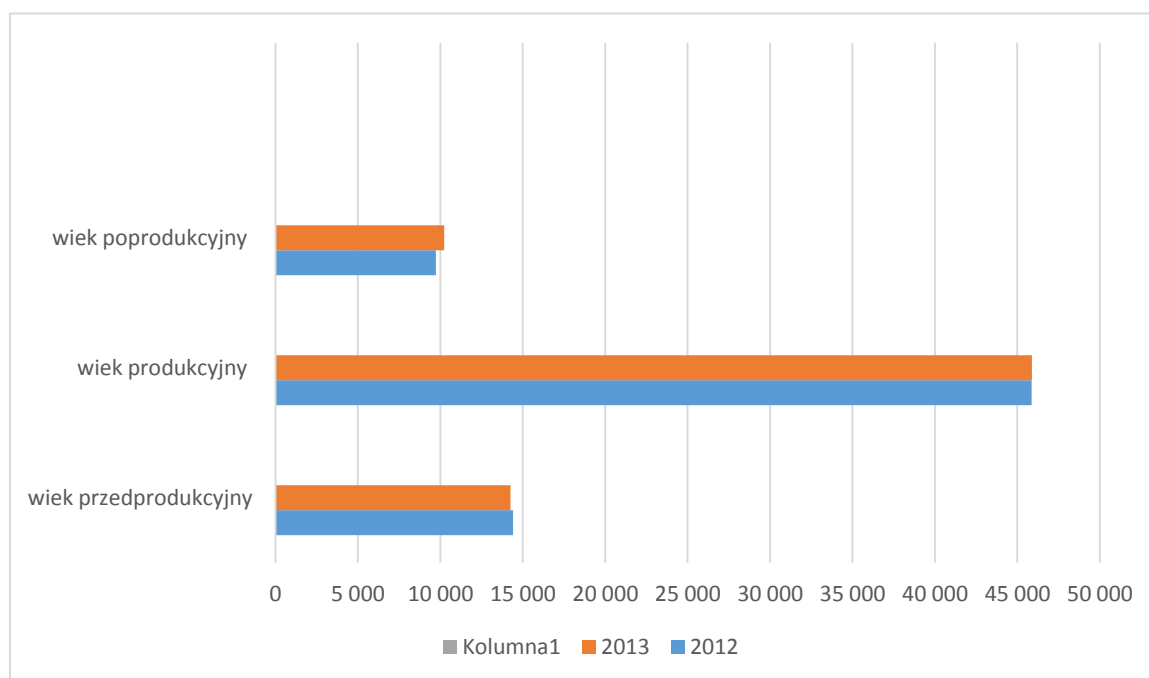
Z przedstawionej wyżej tabeli wynika, że w 2014 roku 45 887 osób tj. 64,82 % ogółu ludności znajdowało się w wieku produkcyjnym, 14 190 osób (20,4%) w wieku przedprodukcyjnym, 10 791 osób (15,24% ) w wieku poprodukcyjnym. Wystąpiła tendencja spadkowa ludności w wieku przedprodukcyjnym w stosunku do 2013 r. o 72 osoby, oraz nastąpił wzrost liczby ludności w wieku poprodukcyjnym o 554 osoby.

Jest to tendencja charakterystyczna dla wielu obszarów Polski będąca efektem powolnego starzenia się społeczeństwa. W Powiecie Gorzowskim proces ten jeszcze nie wykazuje silnych negatywnych trendów, co związane jest z nadal stosunkowo silną liczebnie grupą mieszkańców w wieku przedprodukcyjnym (osoby do 18 lat). W 2014 roku grupa ta stanowiła 20,4 % ogółu obywateli powiatu. Liczebność tej grupy nie maleje jednak na korzyść ludności w wieku produkcyjnym.

Dopiero bardziej widoczna tendencje ubywania ludności w wieku produkcyjnym na rzecz wzrostu liczby mieszkańców w wieku poprodukcyjnym świadczy o silnym trendzie starzenia się społeczeństwa. Zjawiska takiego w Powiecie Gorzowskim jeszcze nie ma. Jednak w przypadku utrzymywania się obecnych tendencji (ubytku ludności w wieku przedprodukcyjnym oraz ubytku ludności w wieku produkcyjnym oraz wzrostu ludności w wieku poprodukcyjnym) nieuchronnie ono nastąpi w dalszej przyszłości.

Należy też zauważyć, że zmniejszający się w Powiecie Gorzowskim wskaźnik ludności w wieku przedprodukcyjnym wpływa na zmniejszenie liczby uczniów w szkołach wszystkich szczebli, dlatego ważne staje się ujmowanie tych wartości w planach rozwoju szkół na terenie powiatu.

**Wykres nr 2: Ludność w wieku przedprodukcyjnym, produkcyjnym i poprodukcyjnym w Powiecie Gorzowskim w latach 2012-2013**



Źródło : opracowanie własne na podstawie danych z GUS-Bank Danych Lokalnych

**Tabela nr 6: Ludność w wieku przedprodukcyjnym, produkcyjnym i poprodukcyjnym w poszczególnych gminach Powiatu Gorzowskiego w roku 2014**

Jednostka	Ogółem	W wieku	W wieku	W wieku
-----------	--------	---------	---------	---------

terytorialna	w 2014	przedprodukcyjny m-14 lat i mniej	produkcyjnym:15- 59 lat kobiety, 15- 64 lata mężczyźni	poprodukcyjnym
Kostrzyn nad Odrą	18155	3569	11486	3100
Bogdaniec	7115	1459	4493	1163
Deszczno	9150	1881	5999	1270
Kłodawa	8201	1744	5451	1006
Lubiszyn	6925	1354	4547	1024
Santok	8157	1632	5390	1135
Witnica	13088	2551	8521	2016
<b>Razem:</b>	<b>70 791</b>	<b>14190</b>	<b>45887</b>	<b>10714</b>

*Źródło : opracowanie własne na podstawie danych uzyskanych z GUS w Zielonej Górze*

## **2.2 Zadania realizowane przez powiat wynikające z zapisów ustaw.**

### **Zadania powiatu w zakresie pomocy społecznej**

Zgodnie z ustawą o samorządzie powiatowym, powiat realizuje określone zadania publiczne. Szczegółowe zadania dotyczące pomocy społecznej określa ustawa z dnia 12 marca 2004 r. o pomocy społecznej (t.j. Dz.U. z 2016 r., poz. 930 ze zm).

Pomoc społeczną w skali powiatu zgodnie z ustawą o pomocy społecznej świadczą wyspecjalizowane instytucje tj. ośrodki pomocy społecznej podległe władzom gmin oraz od 1 stycznia 1999 r. Powiatowe Centrum Pomocy Rodzinie - jednostka podległa władzom powiatu.

Ustawa przypisuje tym instytucjom określone kompetencje realizowane w postaci zadań własnych samorządu gminnego i powiatowego oraz zadań zleconych samorządom przez administrację rządową.

Pełna realizacja tych zadań jest możliwa tylko w partnerskim współdziałaniu z otoczeniem tj. oświatą, służbą zdrowia, sądem, policją, prokuraturą i kościołem. Zależy też od aktywności społecznej przejawiającej się np. w inicjatywach, istnieniu i działaniu organizacji pozarządowych w zakresie pomocy społecznej.

Do podstawowych zadań powiatu z zakresu pomocy społecznej należy:

1. opracowanie i realizacja Powiatowej Strategii Rozwiązywania Problemów Społecznych, ze szczególnym uwzględnieniem programów pomocy społecznej, wspierania osób niepełnosprawnych i innych, których celem jest integracja osób i rodzin z grup szczególnego ryzyka - po konsultacji z właściwymi terytorialnie gminami;
2. prowadzenie specjalistycznego poradnictwa;
3. przyznawanie pomocy pieniężnej na usamodzielnienie oraz na kontynuowanie nauki osobom opuszczającym domy pomocy społecznej, dla dzieci i młodzieży niepełnosprawnych intelektualnie, domy dla matek z małoletnimi dziećmi i kobiet w ciąży oraz schroniska dla nieletnich, zakłady poprawcze, specjalne ośrodki szkolno-wychowawcze, specjalne ośrodki wychowawcze, młodzieżowe ośrodki socjoterapii zapewniające całodobową opiekę lub młodzieżowe ośrodki wychowawcze;
4. pomoc w integracji ze środowiskiem osób mających trudności w przystosowaniu się do życia młodzieży opuszczającej domy pomocy społecznej dla dzieci i młodzieży niepełnosprawnych intelektualnie, domy dla matek z małoletnimi dziećmi i kobiet w ciąży oraz schroniska dla nieletnich, zakłady poprawcze, specjalne ośrodki szkolno-wychowawcze, specjalne ośrodki wychowawcze, młodzieżowe ośrodki socjoterapii zapewniające całodobową opiekę lub młodzieżowe ośrodki wychowawcze, mających braki w przystosowaniu się;
5. pomoc cudzoziemcom mającym trudności w integracji ze środowiskiem, którzy uzyskali w Rzeczypospolitej Polskiej status uchodźcy, ochronę uzupełniającą lub zezwolenie na pobyt czasowy;
6. prowadzenie i rozwój infrastruktury domów pomocy społecznej o zasięgu ponadgminnym oraz umieszczanie w nich skierowanych osób;
7. prowadzenie mieszkań chronionych dla osób z terenu więcej niż jednej gminy oraz powiatowych ośrodków wsparcia, w tym domów dla matek z małoletnimi dziećmi i kobiet w ciąży, z wyłączeniem środowiskowych domów samopomocy i innych ośrodków wsparcia dla osób z zaburzeniami psychicznymi;
8. prowadzenie ośrodków interwencji kryzysowej;
9. udzielanie informacji o prawach i uprawnieniach;
10. szkolenie i doskonalenie zawodowe kadr pomocy społecznej z terenu powiatu;
11. doradztwo metodyczne dla kierowników i pracowników jednostek organizacyjnych pomocy społecznej z terenu powiatu;
12. podejmowanie innych działań wynikających z rozeznanych potrzeb, w tym tworzenie i realizacja programów osłonowych;

13. sporządzanie sprawozdawczości oraz przekazywanie jej właściwemu wojewodzie, również w wersji elektronicznej, z zastosowaniem systemu informatycznego;
14. sporządzanie oceny zasobów pomocy społecznej w oparciu o analizę lokalnej sytuacji społecznej i demograficznej;
15. utworzenie i utrzymywanie powiatowego centrum pomocy rodzinie, w tym zapewnienie środków na wynagrodzenia pracowników.

Do zadań z zakresu administracji rządowej realizowanych przez powiat należy:

1. pomoc cudzoziemcom, którzy uzyskali w Rzeczypospolitej Polskiej status uchodźcy, ochronę uzupełniającą lub zezwolenie na pobyt czasowy w zakresie indywidualnego programu integracji oraz opłacanie za te osoby składek na ubezpieczenie zdrowotne określonych w przepisach o świadczeniach opieki zdrowotnej finansowanych ze środków publicznych;
2. prowadzenie i rozwój infrastruktury ośrodków wsparcia dla osób z zaburzeniami psychicznymi;
3. realizacja zadań wynikających z rządowych programów pomocy społecznej, mających na celu ochronę poziomu życia osób, rodzin i grup społecznych oraz rozwój specjalistycznego wsparcia;
4. udzielanie cudzoziemcom (j.w.) pomocy w zakresie interwencji kryzysowej.

### **Zadania powiatu w zakresie pomocy osobom niepełnosprawnym**

Zadania obejmujące zakres pomocy osobom niepełnosprawnym określone zostały w ustawie z dnia 27 sierpnia 1997 r. o rehabilitacji zawodowej i społecznej oraz zatrudnianiu osób niepełnosprawnych (t.j. Dz.U. z 2011 r. Nr 127, poz.721 ze zm.).

Do zadań powiatu należy:

1. opracowywanie i realizacja (zgodnych z powiatową strategią dotyczącą rozwiązywania problemów społecznych) powiatowych programów działań na rzecz osób niepełnosprawnych w zakresie:
  - rehabilitacji społecznej
  - rehabilitacji zawodowej i zatrudniania
  - przestrzegania praw osób niepełnosprawnych;
2. współpraca z instytucjami administracji rządowej i samorządowej w opracowywaniu i realizacji programów;
3. podejmowanie działań zmierzających do ograniczenia skutków niepełnosprawności



4. współpraca z organizacjami pozarządowymi i fundacjami działającymi na rzecz osób niepełnosprawnych w zakresie rehabilitacji społecznej i zawodowej tych osób;
5. finansowanie z Państwowego Funduszu Rehabilitacji Osób Niepełnosprawnych wydatków na instrumenty lub usługi rynku pracy określone w ustawie o promocji, w odniesieniu do osób niepełnosprawnych zarejestrowanych jako poszukujące pracy niepozostające w zatrudnieniu;
6. dofinansowanie :
  - uczestnictwa osób niepełnosprawnych i ich opiekunów w turnusach rehabilitacyjnych
  - sportu, kultury, rekreacji i turystyki osób niepełnosprawnych
  - zaopatrzenia w sprzęt rehabilitacyjny, przedmioty ortopedyczne i środki pomocnicze przyznawane osobom niepełnosprawnym na podstawie odrębnych przepisów
  - likwidacji barier architektonicznych, w komunikowaniu się i technicznych, w związku z indywidualnymi potrzebami osób niepełnosprawnych
  - rehabilitacji dzieci i młodzieży
7. dofinansowanie kosztów tworzenia i działania warsztatów terapii zajęciowej
8. pośrednictwo pracy i poradnictwo zawodowe dla osób niepełnosprawnych, ich przeszkolenie oraz przekwalifikowanie;
9. przyznanie środków na podjęcie działalności gospodarczej, rolniczej albo na wniesienie wkładu do spółdzielni socjalnej;
10. zwrot kosztów przystosowania stanowiska pracy dla osób niepełnosprawnych stosownie do potrzeb wynikających z ich niepełnosprawności;
11. szkolenie osób niepełnosprawnych;
12. dofinansowanie oprocentowania kredytu bankowego.

Zadania powiatu z zakresu rehabilitacji zawodowej są realizowane przez Powiatowy Urząd Pracy. Natomiast zadania powiatu dotyczące rehabilitacji społecznej są realizowane przez Powiatowe Centrum Pomocy Rodzinie. Obydwa podmioty są jednostkami organizacyjnymi powiatu, realizującymi jego ustawowe obowiązki odpowiednio w obszarach rehabilitacji zawodowej i społecznej osób niepełnosprawnych oraz przeciwdziałaniu bezrobociu i aktywizacji lokalnego rynku pracy.

### **Zadania powiatu w zakresie przeciwdziałania przemocy w rodzinie oraz ochrony ofiar przemocy w rodzinie**

Zadania powiatu obejmujące zakres pomocy osobom dotkniętym przemocą w rodzinie zostały określone między innymi w ustawie z dnia 29 lipca 2005 roku o przeciwdziałaniu przemocy w rodzinie ( Dz.U. z 2005 r. Nr 180 poz.1493 ze zm.) oraz w

ustawie

z dnia 10 czerwca 2010 roku o zmianie ustawy o przeciwdziałaniu przemocy w rodzinie ( Dz.U. Nr 125 poz.842) oraz niektórych innych ustaw

Do zadań powiatu należy:

1. opracowanie i realizacja Powiatowego Programu Przeciwdziałania Przemocy w Rodzinie oraz Ochrony Ofiar Przemocy w Rodzinie
2. opracowanie i realizacja programów służących działaniom profilaktycznym mającym na celu udzielenie specjalistycznej pomocy, zwłaszcza w zakresie promowania i wdrożenia prawidłowych metod wychowawczych w stosunku do dzieci zagrożonych przemocą w rodzinie
3. zapewnienie osobom dotkniętym przemocą w rodzinie miejsc w ośrodkach interwencji kryzysowej

Do zadań z zakresu administracji rządowej realizowanych przez powiat należy:

1. tworzenie i prowadzenie specjalistycznych ośrodków wsparcia dla ofiar przemocy  
w rodzinie
2. opracowanie i realizacja programów oddziaływań korekcyjno-edukacyjnych dla osób stosujących przemoc w rodzinie

### **2.3 Zjawisko ubóstwa jako jeden z dominujących problemów społecznych**

Ubóstwo jest zjawiskiem występującym powszechnie we wszystkich społeczeństwach. W perspektywie międzynarodowej Polskę charakteryzuje wysoka, choć względnie ustabilizowana na poziomie ok.16%, stopa ubóstwa relatywnego tzn. mierzonego w relacji do dochodów rozporządzalnych gospodarstw domowych w kraju (*Ubóstwo w Polsce w 2012 r. - na podstawie badań budżetów gospodarstw domowych, GUS, 2013*). Jednak w związku z przedłużającym się okresem spowolnienia gospodarczego, stopniowo wzrasta udział osób mających dochody poniżej linii skrajnego ubóstwa, jaką jest poziom tzw. „minimum egzystencji”.

Problem ubóstwa dotyka różnych kategorii osób i grup społecznych, stanowiąc nierzadko przyczynę ich późniejszego wykluczenia z udziału w życiu społecznym. W Polsce według danych GUS w 2012 r. w najtrudniejszej sytuacji znalazły się gospodarstwa domowe, których podstawą były niezarobkowe źródła utrzymania, szczególnie świadczenia typu renty i emerytury. Ubóstwo dotykało też osoby, które wykonywały nisko płatną pracę tj. osoby o niskim wykształceniu, pracujące na stanowiskach robotniczych. Kolejnym czynnikiem

wpływającym na występowanie ubóstwa jest bezrobocie. Ubóstwa oraz jego konsekwencji doświadczają też ludzie młodzi, w tym dzieci, zwłaszcza te z rodzin wielodzietnych lub niepełnych. W trudnej sytuacji znajdują się też osoby starsze i niepełnosprawne.

Ponadto jak wynika z badania budżetów gospodarstw domowych, które przeprowadził GUS ubóstwo częściej dotyka mieszkańców wsi niż miast. W roku 2012 w skrajnym ubóstwie znalazło się 4% mieszkańców miast oraz 10% mieszkańców wsi. Innymi słowy co 25 osoba na 100 mieszkańców miast oraz 10 na 100 mieszkańców wsi borykała się z problemem ubóstwa skrajnego, tj. jej zasoby finansowe były zbyt niskie aby zapewnić sobie skromne wyżywienie i utrzymać bardzo małe mieszkanie.

Z posiadanych danych wynika, iż problem ubóstwa w największym stopniu dotyczy mieszkańców regionu północnego oraz wschodniego Polski. Odsetek osób w gospodarstwach domowych o wydatkach poniżej granicy ubóstwa skrajnego w 2011 r. w regionie północnym wynosił 10% , natomiast w regionie wschodnim - 6,7%. Dla porównania w regionie centralnym Polski wskaźnik ten wynosił 4,9%, natomiast w regionie południowo-zachodnim 4,6%.

Również zjawisko ubóstwa stanowi jeden z głównych problemów społecznych mieszkańców powiatu gorzowskiego i jest najczęściej występującą przyczyną ubiegania się przez nich o pomoc w ośrodkach pomocy społecznej.

Na terenie powiatu gorzowskiego funkcjonuje siedem ośrodków pomocy społecznej: w Kostrzynie nad Odrą, Witnicy, Deszcznie, Lubiszynie, Santoku, Bogdańcu i Kłodawie.

Powody przyznawania pomocy określone są w ustawie o pomocy społecznej:

- 1) ubóstwo,
- 2) sieroctwo,
- 3) bezdomność,
- 4) bezrobocie,
- 5) niepełnosprawność,
- 6) długotrwała choroba lub ciężka choroba,
- 7) przemoc w rodzinie,
- 7a) potrzeba ochrony ofiar handlu ludźmi,
- 8) potrzeby ochrony macierzyństwa lub wielodzietności,
- 9) bezradności w sprawach opiekuńczo-wychowawczych i prowadzenia gospodarstwa domowego, zwłaszcza w rodzinach niepełnych lub wielodzietnych,
- 10) trudności w integracji cudzoziemców, którzy uzyskali w Rzeczypospolitej Polskiej status uchodźcy, ochronę uzupełniającą lub zezwolenie na pobyt czasowy udzielone

w związku z okolicznością , o której mowa w art.159 ust. 1 pkt 1 lit.c lub d ustawy z dnia 12 grudnia 2013 r. o cudzoziemcach,

- 11) trudności w przystosowaniu do życia po zwolnieniu z zakładu karnego,
- 12) alkoholizm i narkomania,
- 13) zdarzenie losowe i sytuacja kryzysowa,
- 14) klęska żywiołowa lub ekologiczna.

Dodatkowym warunkiem przyznania pomocy przez ośrodek pomocy społecznej jest sytuacja materialna rodziny, a w szczególności dochód nie przekraczający tzw. kryterium dochodowego. Przy tak przyjętych założeniach, pomoc społeczna jest instytucją polityki społecznej państwa, mającą na celu umożliwienie osobom i rodzinom przezwycięzenie trudnych sytuacji życiowych, których nie są w stanie pokonać, wykorzystując własne środki, możliwości i uprawnienia.

Z założenia pomoc społeczna winna wspierać wszystkie te osoby i rodziny, które same nie są w stanie poradzić sobie z trudną sytuacją życiową, w jakiej się znalazły. Sytuacja ta nie oznacza przy tym tylko ubóstwa, braku niezbędnych środków, ale także wiele innych wyżej wymienionych powodów, sytuacji uniemożliwiających jednostkom samodzielne funkcjonowanie w społeczeństwie. Pomimo tego, że wiele instytucji służy różnorodną pomocą rodzinie i czyni bardzo wiele starań, to zauważa się, iż ludzie najczęściej korzystają z pomocy materialnej, natomiast nie mogą przełamać w sobie barier lękowych, by zwrócić się o pomoc również w sytuacji trudności osobistych, małżeńskich czy rodzinnych.

Czynnikiem, który jest niewątpliwie powiązany z występowaniem problemu ubóstwa w powiecie gorzowskim jest trudna sytuacja na lokalnym rynku pracy. Mieszkańcom powiatu gorzowskiego bardzo trudno znaleźć zatrudnienie, co obrazują dane dotyczące stopy bezrobocia w powiecie. Wysoka liczba osób pozostających bez zatrudnienia powoduje znaczące obniżenie zasobów finansowych osób oraz rodzin dotkniętych bezrobociem, a to w znacznym stopniu przyczynia się do występowania ubóstwa.

Jak wynika z danych uzyskanych od ośrodków pomocy społecznej z terenu powiatu gorzowskiego w latach 2012-2014 ubóstwo było najczęstszą przyczyną ubiegania się o pomoc finansową z ośrodków pomocy społecznej. Świadczenia wypłacane przez ośrodki pomocy społecznej to pomoc pieniężna w formie zasiłków stałych, zasiłków okresowych i zasiłków celowych oraz pomoc niepieniężna: posiłki, schronienie, usługi opiekuńcze, praca socjalna. Chociaż odsetek rodzin, które ubiegają się o pomoc głównie z tytułu występowania problemu ubóstwa z roku na rok systematycznie spada, to jednak nadal liczba ta jest wysoka.

Ubóstwo określa się jako stan, w którym jednostce czy grupie społecznej brakuje środków na zaspokojenie podstawowych potrzeb uznawanych w określonej społeczności za

niezbędne. Pod pojęciem „podstawowe potrzeby” kryją się poza wyżywieniem, także: ubranie, mieszkanie, zachowanie zdrowia, uzyskanie wykształcenia, zaspokojenie sfer intelektualnych. Ubóstwo jest skutkiem występowania skumulowanych przyczyn strukturalnych oraz specyficznego profilu socjopsychologicznego i kulturowego Bieda beneficjentów pomocy społecznej bezpośrednio związana z bezrobociem, jest jego skutkiem. Może być też współwystępować z jednym z wymienionych niżej czynników: życiową niezaradnością, złym stanem zdrowia, niepełnosprawnością, wypadkami w rodzinie, niechęcią do wykonywania pracy za niskie wynagrodzenie, brakiem wykształcenia, niskimi kwalifikacjami zawodowym oraz wypadkami losowymi.

Długotrwałe ubóstwo wymusza zmianę stylu życia rodziny, powoduje wzrost poczucia beznadziejności i negatywnie wpływa na kierunek podejmowanych decyzji. Często może oznaczać rezygnację z zakupu niezbędnych dóbr, jakimi są m.in. leki czy przybory szkolne dla dzieci, a w rezultacie powoduje pogłębianie się trudności, które wymagają kolejnych nakładów finansowych.

Brak możliwości rekompensowania kolejnych potrzeb powoduje drastyczny spadek poziomu życia rodziny, prowadzi często do zaniedbań w sprawach wychowawczych i opiekuńczych, a w konsekwencji może powodować powstanie kolejnych niekorzystnych zjawisk, jak: alkoholizm, przemoc w rodzinie, osłabienie więzi rodzinnych, a nawet przestępczość. Niepokojącym zjawiskiem staje się dziedziczenie biedy i negatywnych wzorców. Zadaniem pomocy społecznej są działania, których celem jest zmiana sytuacji wspomaganego na taką, w której osiągnie on maksymalną samodzielność w zaspokajaniu swych potrzeb. Dlatego też głównym kierunkiem działań pracowników ośrodków pomocy społecznej jest mobilizowanie wspomaganych do aktywności, profilaktyka adresowana zarówno do konkretnych osób jak i rodzin, tworzenie warunków organizacyjnych pomocy społecznej, pobudzanie społecznej aktywności oraz tworzenie warunków sprzyjających wzmocnieniu lub odzyskaniu zdolności do funkcjonowania w społeczeństwie. Z punktu widzenia aktualnej sytuacji w Polsce, istotne jest wyróżnienie ubóstwa jawnego odnotowywanego przez oficjalną statystykę i ubóstwa ukrytego polegającego na nieujawnianiu niezarejestrowanych źródeł dochodów, np. praca na czarno, w szarej strefie. Zarówno

w przypadku ubóstwa jawnego, jak i ukrytego, występuje ograniczenie konsumpcji. Skupianie się na „przetrwaniu”, a nie na dążeniu do zmiany swojego statusu powoduje izolację społeczną i kulturową osób ubogich, marginalizację całych grup ze sfery ubóstwa oraz powstanie swoistej kultury ubóstwa.

**Tabela nr 7: Liczba osób korzystających z pomocy finansowej i rzeczowej ośrodków pomocy społecznej zlokalizowanych na terenie Powiatu Gorzowskiego w latach 2012-2015**

<b>Miasto/Gmina</b>	<b>2012</b>	<b>2013</b>	<b>2014</b>	<b>2015</b>
Kostrzyn nad Odrą	1314	1583	1558	1331
Witnica	717	729	700	281
Lubiszyn	2258	1825	1556	1037
Deszczno	236	375	340	289
Kłodawa	761	680	699	815
Bogdaniec	771	796	726	301
Santok	638	624	545	224
<b>Razem:</b>	<b>6695</b>	<b>6612</b>	<b>6124</b>	<b>4278</b>

Źródło: opracowanie własne na podstawie danych uzyskanych z OPS

Z przedstawionej tabeli wynika, że liczba osób, które otrzymały pomoc finansową i rzeczową z ośrodków pomocy społecznej zlokalizowanych na terenie Powiatu Gorzowskiego zmniejszyła się. W roku 2012 r. skorzystało z pomocy finansowej i rzeczowej 6695 osób, w roku 2013 - 6612 osób, w roku 2014 - 6124 osób, natomiast w roku 2015 z pomocy finansowej i rzeczowej skorzystało 4278 osób.

**Tabela nr 8: Liczba osób, które skorzystały ze świadczeń z ośrodka pomocy społecznej (według przyczyn przyznania pomocy) w 2012 r.**

<b>Miasto/Gmina</b>	<b>2012</b>									
	ubóstwo	sieroctwo	bezdomność	dług, choroba	bezradność w sprawach opiekuńczo-wych.	przemoc w rodzinie	ochrona macierzyństwa, wielodzietność	bezrobocie	niepełnosprawność	potrzeba ochrony ofiar handlu ludźmi

Kostrzyn nad Odrą	1281	0	58	451	495	26	192	562	175	0
Witnica	901	0	7	213	301	9	155	987	347	0
Lubiszyn	768	0	15	605	304	14	462	924	208	0
Deszczno	166	0	10	25	77	20	14	130	108	0
Kłodawa	202	0	13	18	24	0	16	107	99	0
Bogdaniec	485	0	1	323	26	0	119	316	233	0
Santok	382	0	0	65	138	23	82	449	281	0
<b>Razem:</b>	<b>4185</b>	<b>0</b>	<b>104</b>	<b>1700</b>	<b>1365</b>	<b>92</b>	<b>1040</b>	<b>3475</b>	<b>1451</b>	<b>0</b>

Źródło: opracowanie własne na podstawie danych uzyskanych z OPS

W 2012 r. największą grupą petentów korzystających z pomocy ośrodków pomocy społecznej w skali powiatu gorzowskiego byli ludzie ubodzy (4185 osób).

Należy podkreślić, że ubóstwo jest z reguły efektem długotrwałego utrzymywania się w strefie niskich dochodów i zazwyczaj współwystępuje z innymi powodami przyznawania pomocy. Na drugim miejscu wśród powodów wsparcia społecznego w gminach powiatu sytuuje się bezrobocie, w związku z którym z pomocy społecznej w 2012 roku skorzystało 3475 osób.

Na trzecim miejscu uplasowała się grupa osób chorych na długotrwałą chorobę (1700 osób). Czwarte miejsce na liście powodów udzielenia pomocy społecznej w gminie zajmują osoby niepełnosprawne (1451osób). W dalszej kolejności są petenci, którzy korzystali z usług OPS z tytułu bezradności w sprawach opiekuńczo-wychowawczych i prowadzenia gospodarstwa domowego (1365 osób) oraz ochrony macierzyństwa (1040 osób). Ośrodki pomocy społecznej w roku 2012 udzieliły pomocy 104 osobom bezdomnym i 92 osobom, które zgłosiły przemoc w rodzinie.

Nie stwierdzono przypadków osób korzystających z pomocy OPS z przyczyn sieroctwa oraz potrzeby ochrony ofiar handlu ludźmi.

**Tabela nr 9: Liczba osób, które skorzystały ze świadczeń z OPS (powody przyznania pomocy) w 2013 r.**

Miasto/Gmina	2013

	ubóstwo	sieroctwo	bezdomność	dług. choroba	bezradność w sprawach opiekuńczo-	przemoc w rodzinie	ochrona macierzyństwa, wielodzietność	bezrobocie	niepełnosprawność	potrzeba ochrony ofiar handlu ludźmi
Kostrzyn nad Odrą	1290	0	58	485	424	28	201	621	165	0
Witnica	367	0	3	112	63	2	38	375	200	0
Lubiszyn	315	0	3	253	85	2	82	280	107	0
Deszczno	137	0	9	46	46	5	32	127	96	0
Kłodawa	227	2	0	18	29	1	17	139	98	0
Bogdaniec	470	0	0	394	127	10	183	348	267	0
Santok	127	0	1	33	31	3	20	128	102	0
<b>Razem:</b>	<b>2933</b>	<b>2</b>	<b>74</b>	<b>1341</b>	<b>805</b>	<b>51</b>	<b>573</b>	<b>2018</b>	<b>1035</b>	<b>0</b>

*Źródło: opracowanie własne na podstawie danych uzyskanych z OPS*

Na podstawie danych uzyskanych z poszczególnych ośrodków pomocy społecznej z terenu powiatu gorzowskiego stwierdza się, że w 2013 r. najliczniejszą kategorią petentów, które otrzymały pomoc w postaci świadczeń z OPS były osoby (1) ubogie-2933 osób, (2) bezrobotne-2018 osób, (3) z długotrwałą chorobą (1341 osób) oraz (4) niepełnosprawne-1035 osób.

**Tabela nr 10: Liczba osób, które skorzystały ze świadczeń z OPS (powody przyznania pomocy) w 2014 r.**

Miasto/Gmina	2014



	ubóstwo	sieroctwo	bezdomność	dług, choroba	bezzadność w sprawach opiekuńczo-wych.	przemoc w rodzinie	ochrona macierzyństwa, wielodzietność	bezrobocie	niepełnosprawność	potrzeba ochrony ofiar handlu ludźmi
Kostrzyn nad Odrą	1426	0	53	464	413	26	166	557	203	0
Witnica	341	0	2	<b>118</b>	54	2	33	374	199	0
Lubiszyn	286	0	7	238	64	1	82	223	98	0
Deszczno	132	0	4	48	40	1	29	117	91	0
Kłodawa	218	1	0	32	19	1	14	126	100	0
Bogdaniec	458	4	2	350	150	0	177	303	243	0
Santok	129	0	0	36	24	3	24	122	107	0
<b>Razem:</b>	<b>2990</b>	<b>5</b>	<b>68</b>	<b>1286</b>	<b>764</b>	<b>34</b>	<b>525</b>	<b>1822</b>	<b>1041</b>	<b>0</b>

Źródło: opracowanie własne na podstawie danych uzyskanych z OPS

Na podstawie danych uzyskanych z poszczególnych ośrodków pomocy społecznej z terenu powiatu gorzowskiego stwierdza się, że w 2014 roku najliczniejszą kategorią petentów, która otrzymała pomoc w postaci świadczeń z OPS były osoby (1) ubogie - 2990 osób, (2) bezrobotne - 1822 osoby, (3) z długotrwałą chorobą - 1286 osób oraz (4) niepełnosprawne - 1041 osób. Nie zarejestrowano osób w kategorii: potrzeba ochrony ofiar handlu ludźmi; stosunkowo mało, bo 5 osób skorzystało z pomocy społecznej z tytułu sieroctwa.

**Tabela nr 11: Liczba osób, które skorzystały ze świadczeń z OPS (powody przyznania pomocy) w 2015 r.**

Miasto/Gmina	2015
--------------	------

	ubóstwo	sieroctwo	bezdomność	dług. choroba	bezzadność w sprawach opiekuńczo-wych.	przemoc w rodzinie	ochrona macierzyństwa, wielodzietność	bezrobocie	niepełnosprawność	potrzeba ochrony ofiar handlu ludźmi
Kostrzyn nad Odrą	582	0	42	215	99	9	22	232	86	0
Witnica	290	0	4	<b>121</b>	38	0	29	323	173	0
Lubiszyn	261	0	5	222	66	4	85	190	89	0
Deszczno	372	0	6	125	178	4	101	295	240	0
Kłodawa	215	1	9	51	23	1	17	123	108	0
Bogdaniec	384	0	1	319	196	0	193	197	235	0
Santok	131	0	0	37	8	0	30	86	105	0
<b>Razem:</b>	<b>2235</b>	<b>1</b>	<b>67</b>	<b>1090</b>	<b>608</b>	<b>18</b>	<b>477</b>	<b>1446</b>	<b>1036</b>	<b>0</b>

*Źródło: opracowanie własne na podstawie danych uzyskanych z OPS*

Na podstawie danych uzyskanych z poszczególnych ośrodków pomocy społecznej z terenu powiatu gorzowskiego stwierdza się, że w 2015 roku najliczniejszą kategorią beneficjentów, która otrzymała pomoc w postaci świadczeń z OPS były osoby (1) ubogie - 2235 osób, (2) bezrobotne - 1446 osoby, (3) z długotrwałą chorobą - 1090 osób oraz (4) niepełnosprawne - 1036 osób.

Nie zarejestrowano również w 2015 r. osób w kategorii: potrzeba ochrony ofiar handlu ludźmi, 1 osoba skorzystała z pomocy społecznej z tytułu sieroctwa.

**Tabela nr 12: Liczba osób, którym udzielono pomoc w formie usług opiekuńczych**

<b>Miasto/Gmina</b>	<b>2012</b>	<b>2013</b>	<b>2014</b>	<b>2015</b>
Kostrzyn nad Odrą	84	61	123	88
Witnica	36	37	43	24
Lubiszyn	13	13	16	16
Deszczno	0	0	5	12
Kłodawa	15	14	16	17
Bogdaniec	7	12	8	7
Santok	0	0	0	0
<b>Razem:</b>	<b>155</b>	<b>137</b>	<b>211</b>	<b>164</b>

*Źródło: opracowanie własne na podstawie danych uzyskanych z OPS*

Z przedstawionej wyżej tabeli wynika, że w powiecie gorzowskim w roku 2015 skorzystały z usług opiekuńczych 164 osoby (o 47 osób mniej niż w roku 2014). W roku 2014 w porównaniu z rokiem 2013 znacznie wzrosła liczba osób, które wymagały pomocy OPS w formie usług opiekuńczych (o 74 osoby więcej). W roku 2012 usługi opiekuńcze dotyczyły 155 osób, w roku 2013 - 137 osób, natomiast w roku 2014 - 211 osób.

**Tabela nr 13: Liczba osób, które otrzymały zasiłki celowe**

<b>Miasto/Gmina</b>	<b>2012</b>	<b>2013</b>	<b>2014</b>	<b>2015</b>
Kostrzyn nad Odrą	1214	1318	1005	857
Witnica	420	274	287	37
Lubiszyn	1118	1101	950	971
Deszczno	202	174	154	146
Kłodawa	665	663	555	167
Bogdaniec	614	592	570	103
Santok	190	162	123	90
<b>Razem:</b>	<b>4423</b>	<b>4284</b>	<b>3644</b>	<b>2371</b>

*Źródło: opracowanie własne na podstawie danych uzyskanych z OPS*

Z przekazanych przez ośrodki pomocy społecznej danych wynika, że znacznie obniżyła się liczba petentów OPS korzystających z pomocy w formie zasiłków celowych. W roku 2012 r. 4423 osoby zgłosiły się do ośrodka, aby otrzymać zasiłek celowy, w roku 2013 - 4284 osoby skorzystały z tej formy pomocy, w roku 2014 pomoc tę zaoferowano 3644 osobom, natomiast w roku 2015 zasiłki celowe otrzymało 2371 osób.

**Tabela nr 14: Liczba osób, którym udzielono pomocy w formie pracy socjalnej**

<b>Miasto/Gmina</b>	<b>2012</b>	<b>2013</b>	<b>2014</b>	<b>2015</b>
Kostrzyn nad Odrą	1314	1702	1072	1440
Witnica	417	344	318	300
Lubiszyn	452	374	341	101
Deszczno	301	260	256	832
Kłodawa	465	429	401	445
Bogdaniec	395	265	190	348
Santok	219	209	216	195
<b>Razem:</b>	<b>3563</b>	<b>3583</b>	<b>2794</b>	<b>3661</b>

*Źródło: opracowanie własne na podstawie danych uzyskanych z OPS*

Z przedstawionych przez ośrodki pomocy społecznej danych wynika, że w roku 2015 w porównaniu z rokiem 2014 r. znacznie zwiększyła się liczba osób, którym udzielono pomocy w formie pracy socjalnej. Natomiast w roku 2014 w porównaniu z rokiem 2013 zmniejszyła się znacznie liczba osób, którym udzielono pomocy w formie pracy socjalnej (o 789 osób).

W roku 2013 - 3563 osoby korzystały z pracy socjalnej, w 2014 r. - 3583 osoby, w roku 2015 - 2794 osób, natomiast w 2015 r. - 3661 osób.

**Tabela nr 15: Liczba osób, które uzyskały pomoc w formie zasiłku celowego na pokrycie wydatków powstałych w wyniku zdarzenia losowego**

<b>Miasto/Gmina</b>	<b>2012</b>	<b>2013</b>	<b>2014</b>	<b>2015</b>
Kostrzyn nad Odrą	0	8	41	0
Witnica	0	0	5	0
Lubiszyn	6	4	5	5
Deszczno	1	2	2	0
Kłodawa	1	2	2	5
Bogdaniec	0	5	2	1
Santok	0	0	0	2
<b>Razem:</b>	<b>8</b>	<b>21</b>	<b>57</b>	<b>13</b>

*Źródło: opracowanie własne na podstawie danych uzyskanych z OPS*

W roku 2014 znacznie wzrosła liczba osób, które uzyskały pomoc w formie zasiłku celowego na pokrycie wydatków powstałych w wyniku zdarzenia losowego (o 26 osób w porównaniu z rokiem 2013, o 49 osób w porównaniu z rokiem 2012). Z kolei w roku 2015 nastąpił znaczny spadek liczby osób, które otrzymały zasiłek celowy.

**Tabela nr 16: Liczba osób, którym została udzielona pomoc w formie schronienia, zapewnienia posiłku oraz niezbędnego ubrania**

<b>Miasto/Gmina</b>	<b>2012</b>	<b>2013</b>	<b>2014</b>	<b>2015</b>
Kostrzyn nad Odrą	432	432	429	437
Witnica	0	0	0	3
Lubiszyn	11	10	9	272
Deszczno	135	143	134	418
Kłodawa	183	208	202	202
Bogdaniec	29	35	46	94
Santok	0	0	0	0
<b>Razem:</b>	<b>790</b>	<b>828</b>	<b>820</b>	<b>1426</b>

*Źródło: opracowanie własne na podstawie danych uzyskanych z OPS*

W roku 2014 wzrosła liczba osób korzystających z pomocy w formie schronienia, zapewnienia posiłku oraz niezbędnego ubrania o dwie osoby w porównaniu z rokiem 2013 oraz o trzydzieści osób w porównaniu z rokiem 2012. Największa liczba osób korzystająca z tej formy pomocy w roku 2014 obejmuje miasto Kostrzyn nad Odrą (429 osób), gmina Kłodawa (202 osoby) oraz gmina Deszczno (134 osoby). Natomiast w roku 2015 w sposób znaczny wzrosło zapotrzebowanie na te formy pomocy - 1426 osobom została udzielona pomoc w formie schronienia, zapewnienia posiłku oraz niezbędnego ubrania.

**Tabela nr 17: Liczba osób, którym przyznano zasiłek okresowy**

<b>Miasto/Gmina</b>	<b>2012</b>	<b>2013</b>	<b>2014</b>	<b>2015</b>
Kostrzyn nad Odrą	539	640	590	243
Witnica	237	264	230	56
Lubiszyn	95	73	67	65
Deszczno	158	137	126	127
Kłodawa	177	171	154	186
Bogdaniec	220	179	190	49
Santok	134	126	116	103
<b>Razem:</b>	<b>1560</b>	<b>1590</b>	<b>1473</b>	<b>829</b>

*Źródło: opracowanie własne na podstawie danych uzyskanych z OPS*

W roku 2014 zmniejszyła się liczba osób objętych zasiłkiem okresowym o 117 osób w porównaniu z rokiem 2013. Najwięcej zasiłków okresowych otrzymały osoby zamieszkałe w Kostrzynie nad Odrą oraz w Witnicy. Natomiast w 2015 r. nastąpił spadek liczby osób którym przyznano zasiłek okresowy (829 osób objęto tą formą pomocy).

**Tabela nr 18: Liczba osób, którym przyznano zasiłek stały**

<b>Miasto/Gmina</b>	<b>2012</b>	<b>2013</b>	<b>2014</b>	<b>2015</b>
Kostrzyn nad Odrą	145	149	148	169
Witnica	154	147	138	119
Lubiszyn	96	97	88	80
Deszczno	65	71	64	55
Kłodawa	89	88	85	90
Bogdaniec	33	37	42	46
Santok	41	44	48	45
<b>Razem:</b>	<b>623</b>	<b>633</b>	<b>613</b>	<b>604</b>

*Źródło: opracowanie własne na podstawie danych uzyskanych z OPS*

W 2014 r. zmniejszyła się liczba osób, którym przyznano zasiłek stały o 20 osób w porównaniu z rokiem 2013 oraz o 10 osób w porównaniu z rokiem 2012. Najwięcej zasiłków stałych przyznano w Kostrzynie nad Odrą oraz w Witnicy. Również w 2015 r. nastąpił spadek liczby osób, którym przyznano zasiłek stały - zasiłek stały otrzymały 604 osoby.

**Tabela nr 19: Liczba dzieci, które uzyskały pomoc w formie dożywiania**

<b>Miasto/Gmina</b>	<b>2012</b>	<b>2013</b>	<b>2014</b>	<b>2015</b>
Kostrzyn nad Odrą	278	296	310	272
Witnica	202	196	196	68
Lubiszyn	424	437	375	272
Deszczno	134	141	133	105
Kłodawa	183	202	202	215
Bogdaniec	380	368	348	147
Santok	156	174	151	165
<b>Razem</b>	<b>1757</b>	<b>1814</b>	<b>1715</b>	<b>1244</b>

*Źródło: opracowanie własnych na podstawie danych uzyskanych z OPS*

W 2014 r. spadła znacznie w porównaniu z rokiem 2013 liczba dzieci objętych dożywianiem (o 99 osób). W porównaniu z rokiem 2012 liczba dzieci objętych dożywianiem zmniejszyła się o 42 osoby. Najwięcej dzieci korzystało z usług OPS w tym zakresie w Lubiszynie oraz w Bogdańcu. W 2015 roku nastąpił również spadek liczby dzieci objętych

dożywianiem - z tej formy pomocy skorzystało 1244 dzieci.

**Tabela nr 20: Liczba osób, którym zapewniono miejsca w mieszkaniach chronionych**

<b>Miasto/Gmina</b>	<b>2012</b>	<b>2013</b>	<b>2014</b>	<b>2015</b>
Kostrzyn nad Odrą	0	7	9	3
Witnica	0	0	0	0
Lubiszyn	0	0	0	0
Deszczno	0	0	0	0
Kłodawa	0	0	0	0
Bogdaniec	0	0	0	0
Santok	0	0	0	0
<b>Razem:</b>	<b>0</b>	<b>7</b>	<b>9</b>	<b>3</b>

*Źródło: opracowanie własne na podstawie danych uzyskanych z OPS*

W 2013 r. zabezpieczono jedynie w Kostrzynie nad Odrą 7 osobom miejsca w mieszkaniach chronionych, natomiast w 2014 roku - 9 osobom również w Kostrzynie nad Odrą. W latach 2012-2014 pozostałe gminy powiatu gorzowskiego nie dysponowały mieszkaniem chronionymi. W roku 2015 tylko 3 osobom (w Kostrzynie nad Odrą) zapewniono miejsca w mieszkaniach chronionych.

**Tabela nr 21: Liczba osób, którym przyznano pomoc ze względu na trudności w przystosowaniu się do życia po zwolnieniu z zakładu karnego**

<b>Miasto/Gmina</b>	<b>2012</b>	<b>2013</b>	<b>2014</b>	<b>2015</b>
Kostrzyn nad Odrą	21	15	18	17
Witnica	5	5	10	2
Lubiszyn	6	5	3	6
Deszczno	9	4	3	12
Kłodawa	2	0	1	3
Bogdaniec	5	6	2	2
Santok	3	5	6	5
<b>Razem:</b>	<b>51</b>	<b>40</b>	<b>43</b>	<b>47</b>

*Źródło: opracowanie własne na podstawie danych uzyskanych z OPS*

W 2012 r. 51 osobom z powiatu gorzowskiego przyznano pomoc ze względu na trudności w przystosowaniu się do życia po zwolnieniu z zakładu karnego. Najliczniejszą grupą były osoby z Kostrzyna nad Odrą (21 osób). Najmniejsza grupa (2 osoby) pochodziły z Kłodawy. W 2013 r. zabezpieczono tę pomoc dla 40 osób: 15 mieszkańców Kostrzyna nad Odrą skorzystało z tej formy pomocy, natomiast nie było chętnych skorzystania z tej

formy pomocy w gminie Kłodawa. Natomiast w 2014 r. - z tej kategorii pomocy w powiecie gorzowskim skorzystały 43 osoby (najwięcej - 18 z Kostrzyna nad Odrą, najmniej - 1 osoba z Kłodawy).

## 2.4. Bezrobocie

Bezrobocie to zjawisko społeczne polegające na tym, że część ludzi zdolnych do pracy i deklarujących chęć jej podjęcia nie znajduje faktycznego zatrudnienia z różnych powodów.

Główny Urząd Statystyczny od 1992 r. w oparciu o Badanie Aktywności Ekonomicznej Ludności Polski (BAEL) publikuje co kwartał dane o sytuacji na rynku pracy.

Bezrobotny wg Głównego Urzędu Statystycznego (BAEL) – osoba w wieku od 15 do 74 lat, która w okresie badanego tygodnia nie była osobą pracującą; aktywnie poszukiwała pracy i była gotowa podjąć pracę w tygodniu badania i następnym. Do bezrobotnych zaliczają się także osoby, które nie poszukiwały pracy, ponieważ oczekiwały na podjęcie pracy, którą miały już obiecaną, ale oczekiwały na jej podjęcie nie dłużej niż trzy miesiące i były

w gotowości by tę pracę podjąć. Do bezrobotnych nie zalicza się kształcących się w systemie szkolnictwa w trybie dziennym. BAEL podaje dane kwartalne na temat bezrobocia. Definicja ta jest zbieżna z definicją bezrobocia.

Zgodnie z Ustawą o promocji zatrudnienia i instytucjach rynku pracy bezrobotny to osoba niezatrudniona i niewykonująca innej pracy zarobkowej, zdolna i gotowa do podjęcia zatrudnienia w pełnym wymiarze czasu pracy obowiązującym w danym zawodzie lub służbie albo innej pracy zarobkowej, albo jeżeli jest osobą niepełnosprawną, zdolną i gotową do podjęcia zatrudnienia co najmniej w połowie tego wymiaru czasu pracy, nieuczącą się w szkole, z wyjątkiem uczącej się w szkole dla dorosłych lub przystępującej do egzaminu eksternistycznego z zakresu tej szkoły lub w szkole wyższej gdzie studiuje w formie studiów niestacjonarnych, zarejestrowaną we właściwym dla miejsca zameldowania stałego lub czasowego powiatowym urzędzie pracy oraz poszukującą zatrudnienia lub innej pracy zarobkowej, jeżeli:

- ukończyła 18 lat,
- nie ukończyła 60 lat – kobieta lub 65 lat – mężczyzna,
- nie nabyła prawa do emerytury lub renty z tytułu niezdolności do pracy, renty szkoleniowej, renty socjalnej, renty rodzinnej w wysokości przekraczającej połowę minimalnego wynagrodzenia za pracę albo po ustaniu zatrudnienia, innej pracy zarobkowej, zaprzestaniu prowadzenia pozarolniczej działalności, nie pobiera zasiłku



przedemerytalnego, świadczenia przedemerytalnego, świadczenia rehabilitacyjnego, zasiłku chorobowego, zasiłku macierzyńskiego lub zasiłku w wysokości zasiłku macierzyńskiego,

- nie jest właścicielem lub posiadaczem samoistnym lub zależnym nieruchomości rolnej, w rozumieniu przepisów ustawy z dnia 23 kwietnia 1964 r. - Kodeks cywilny (t.j. Dz. U. Nr 16, poz. 93 ze zm.), o powierzchni użytków rolnych przekraczającej 2 ha przeliczeniowe lub nie podlega ubezpieczeniom emerytalnemu i rentowym z tytułu stałej pracy jako współmałżonek lub domownik w gospodarstwie rolnym o powierzchni użytków rolnych przekraczającej 2 ha przeliczeniowe,
- nie uzyskuje przychodów podlegających opodatkowaniu podatkiem dochodowym z działów specjalnych produkcji rolnej, chyba że dochód z działów specjalnych produkcji rolnej, obliczony dla ustalenia podatku dochodowego od osób fizycznych, nie przekracza wysokości przeciętnego dochodu z pracy w indywidualnych gospodarstwach rolnych z 2 ha przeliczeniowych ustalonego przez Prezesa Głównego Urzędu Statystycznego na podstawie przepisów o podatku rolnym, lub nie podlega ubezpieczeniom emerytalnemu i rentowym z tytułu stałej pracy jako współmałżonek lub domownik w takim gospodarstwie,
- nie posiada wpisu do ewidencji działalności gospodarczej albo nie podlega, na podstawie odrębnych przepisów, obowiązkowi ubezpieczenia społecznego, z wyjątkiem ubezpieczenia społecznego rolników,
- nie jest osobą tymczasowo aresztowaną lub nie odbywa kary pozbawienia wolności, z wyjątkiem kary pozbawienia wolności odbywanej poza zakładem karnym w systemie dozoru elektronicznego,
- nie uzyskuje miesięcznie przychodu w wysokości przekraczającej połowę minimalnego wynagrodzenia za pracę, z wyłączeniem przychodów uzyskanych z tytułu odsetek lub innych przychodów od środków pieniężnych zgromadzonych na rachunkach bankowych,
- nie pobiera na podstawie przepisów o pomocy społecznej zasiłku stałego,
- nie pobiera, na podstawie przepisów o świadczeniach rodzinnych, świadczenia pielęgnacyjnego lub dodatku do zasiłku rodzinnego z tytułu samotnego wychowywania dziecka i utraty prawa do zasiłku dla bezrobotnych na skutek upływu ustawowego okresu jego pobierania,
- nie pobiera po ustaniu zatrudnienia świadczenia szkoleniowego.

Definicja Eurostatu, Europejskiego Urzędu Statystycznego, podobnie jak definicja BAEL opiera się na wytycznych Międzynarodowej Organizacji Pracy. Eurostat w swoich

zharmonizowanych statystykach rynku pracy państw Unii Europejskiej przyjmuje, że bezrobotnym jest osoba w wieku 15-74 lat która:

- nie ma pracy,
- jest gotowa podjąć pracę w ciągu następnych dwóch tygodni,
- w ciągu ostatnich czterech tygodni poszukiwała aktywnie pracy.

Wyniki te są doszacowywane w oparciu o dane miesięczne pochodzące z badań i/lub z urzędów pracy.

Bezrobocie odbija się na statusie ekonomiczno-społecznym rodzin, wpływa na kondycję psychiczną członków rodziny, kształtuje ich perspektywy życiowe. Długotrwałe bezrobocie powoduje szybką degradację ekonomiczną jednostki i rodziny, tym samym rozszerza sferę ubóstwa, stwarza również zagrożenie wykluczeniem społecznym rodzin, sprzyja izolacji społecznej, często prowadzi do wzrostu zjawisk patologicznych.

Dla zobrazowania jego skali, w poszczególnych okresach zamieszczono dane tabelaryczne.

**Tabela nr 22: Liczba osób bezrobotnych w Powiecie Gorzowskim w latach 2012-2015**

Lp.	Liczba osób bezrobotnych w powiecie gorzowskim	2012	2013	2014	2015
1.	Gmina Bogdaniec	276	351	188	178
2.	Gmina Deszczno	430	364	255	225
3.	Gmina Kłodawa	349	358	211	170
4.	Gmina Lubiszyn	322	309	250	237
5.	Gmina Santok	440	442	289	289
6.	Miasto Kostrzyn nad Odrą	403	411	272	251
7.	Miasto i Gmina Witnica	800	959	690	652
	<b>Razem:</b>	<b>3020</b>	<b>3194</b>	<b>2155</b>	<b>2002</b>

*Źródło: opracowanie własne na podstawie danych uzyskanych z PUP w Gorzowie Wielkopolskim*

W 2015 r. odnotowano spadek liczby osób bezrobotnych (1018 osób) w porównaniu z 2012 r.

**Tabela nr 23: Stan bezrobocia według miejsca zamieszkania miasto-wieś w latach 2012-2015**

Stan bezrobotnych na koniec grudnia	Liczba bezrobotnych zamieszkałych na terenach miejskich			Liczba bezrobotnych zamieszkałych na terenach wiejskich		
	Ogółem	Kobiety	Mężczyźni	Ogółem	Kobiety	Mężczyźni
2012	861	434	427	2159	1185	974
2013	938	462	478	2256	1254	1002
2014	657	322	335	1498	824	674
2015	641	316	325	1361	775	586
<b>Razem:</b>	<b>3097</b>	<b>1534</b>	<b>1565</b>	<b>7274</b>	<b>4038</b>	<b>3236</b>

Źródło: opracowanie własne na podstawie danych uzyskanych z PUP w Gorzowie Wielkopolskim

Z powyższej tabeli wynika, że największą liczbę bezrobotnych stanowią mieszkańcy terenów wiejskich, a w szczególności są to kobiety.

**Tabela nr 24: Wykształcenie osób bezrobotnych z Powiatu Gorzowskiego w latach 2012-2015**

Stan bezrobotnych na koniec grudnia	Liczba bezrobotnych z Powiatu Gorzowskiego według wykształcenia				
	Wyższe	Policealne i średnie zawodowe	Średnie ogólnokształcące	Zasadnicze zawodowe	Podstawowe/gimnazjalne i poniżej
2012	292	502	250	892	1084
2013	319	548	277	900	1150
2014	228	391	193	591	752
2015	196	342	176	559	729
<b>Razem:</b>	<b>1035</b>	<b>1783</b>	<b>896</b>	<b>2942</b>	<b>3715</b>

Źródło: opracowanie własne na podstawie danych uzyskanych z PUP w Gorzowie Wielkopolskim

Największą grupę bezrobotnych zarejestrowanych w Powiatowym Urzędzie Pracy w Gorzowie Wielkopolskim w latach 2012-2015 stanowiły osoby z wykształceniem podstawowym/gimnazjalnym i niższym, było ich w 2013 r. - 1150. Drugą nie mniej liczną grupę stanowiły osoby z wykształceniem zasadniczym i zawodowym - 900 osób w 2013 r.

**Tabela nr 25: Liczba pozyskanych ofert pracy w latach 2012-2015**

<b>Liczba pozyskanych miejsc pracy i miejsc aktywizacji zawodowej w okresie od początku stycznia do 31 grudnia</b>	
2012	1526
2013	1455
2014	2169
2015	2616
<b>Razem:</b>	<b>7766</b>

*Źródło: opracowanie własne na podstawie danych uzyskanych z PUP w Gorzowie Wielkopolskim*

Jak wynika z powyższej tabeli w latach 2012-2015 liczba pozyskiwanych ofert pracy ma tendencję wzrostową. Liczba zgłoszonych przez pracodawców ofert w 2015 r. jest większa o 1090 w stosunku do 2012 r.

**Tabela nr 26: Liczba osób bezrobotnych niepełnosprawnych w Powiecie Gorzowskim w latach 2012-2015**

<b>Liczba osób bezrobotnych niepełnosprawnych w Powiecie Gorzowskim w latach 2012-2015</b>	
2012	318
2013	339
2014	261
2015	215
<b>Razem:</b>	<b>1133</b>

*Źródło: opracowanie własne na podstawie danych uzyskanych z PUP w Gorzowie Wielkopolskim*

W 2012 r. zarejestrowano 318 osób bezrobotnych niepełnosprawnych, natomiast w 2015 r. - 215 osób, a zatem liczba osób bezrobotnych niepełnosprawnych w Powiecie Gorzowskim ma tendencję malejącą.

**Tabela nr 27: Stan bezrobotnych niepełnosprawnych według miejsca zamieszkania miasto-wieś w latach 2012-2015**

Stan bezrobotnych na koniec grudnia	Liczba bezrobotnych niepełnosprawnych zamieszkałych na terenach miejskich			Liczba bezrobotnych niepełnosprawnych zamieszkałych na terenach wiejskich		
	Ogółem	Kobiety	Mężczyźni	Ogółem	Kobiety	Mężczyźni
2012	83	40	43	235	132	103
2013	107	58	49	232	130	102
2014	72	29	43	189	103	86
2015	54	25	29	161	84	77
<b>Razem:</b>	<b>316</b>	<b>152</b>	<b>164</b>	<b>817</b>	<b>449</b>	<b>368</b>

Źródło: opracowanie własne na podstawie danych uzyskanych z PUP w Gorzowie Wielkopolskim

Z powyższej tabeli wynika, że największą liczbę bezrobotnych niepełnosprawnych stanowią mieszkańcy terenów wiejskich, a w szczególności są to kobiety.

**Tabela nr 28: Wykształcenie osób bezrobotnych niepełnosprawnych z Powiatu Gorzowskiego w latach 2012-2015**

Stan bezrobotnych na koniec grudnia	Liczba bezrobotnych niepełnosprawnych z Powiatu Gorzowskiego według wykształcenia				
	Wyższe	Policealne i średnie zawodowe	Średnie ogólnokształcące	Zasadnicze zawodowe	Podstawowe/gimnazjalne i poniżej
2012	14	45	28	105	126
2013	16	64	25	104	130
2014	17	57	25	70	92
2015	10	47	16	66	76
<b>Razem:</b>	<b>57</b>	<b>213</b>	<b>94</b>	<b>345</b>	<b>424</b>

Źródło: : opracowanie własne na podstawie danych uzyskanych z PUP w Gorzowie Wielkopolskim

Największą grupę bezrobotnych niepełnosprawnych z Powiatu Gorzowskiego zarejestrowanych w Powiatowym Urzędzie Pracy w Gorzowie Wielkopolskim w latach 2012-2015 stanowiły osoby z wykształceniem podstawowym/gimnazjalnym i niższym, było

ich

w 2013 r. - 130. Drugą nie mniej liczną grupę stanowiły osoby z wykształceniem zasadniczym i zawodowym -105 osób w 2012 r

## **2.5 Piecza zastępcza**

Z dniem 1 stycznia 2012 r. weszła w życie ustawa z dnia 9 czerwca 2011 r. o wspieraniu rodziny i systemie pieczy zastępczej, która wprowadziła znaczące zmiany w dotychczasowym systemie opieki nad dzieckiem i rodziną. Ustawa zawiera nowe regulacje w kwestiach dotyczących wspierania rodziny oraz organizacji systemu pieczy zastępczej. Zadania powiatu w zakresie pieczy zastępczej starosta wykonuje za pośrednictwem Powiatowego Centrum Pomocy Rodzinie. Piecza zastępcza jest sprawowana w przypadku niemożności zapewnienia dziecku opieki i wychowania rodziców. Rodzinną formą pieczy zastępczej są rodziny zastępcze i rodzinne domy dziecka, natomiast instytucjonalną są placówki opiekuńczo-wychowawcze. Rodzina zastępcza jest środowiskiem opiekuńczo-wychowawczym, mającym spełniać zadania środowiska naturalnego w imię dobra dziecka. Zakres zadań rodziny zastępczej niewiele różni się od zadań rodziny naturalnej. Rodzina zastępcza ma prawo i obowiązek do sprawowania bieżącej opieki nad przyjętym dzieckiem i jego wychowaniem. Najistotniejszym aspektem funkcjonowania rodziny zastępczej jest wychowanie dziecka i jego socjalizacja. Zadanie to powinno być realizowane jako całościowy oddziaływań związanych z rozwojem fizycznym, psychicznym, społecznym i kulturalnym dziecka – podobnie jak w naturalnym środowisku rodziny naturalnej wydolnej wychowawczo. Środowisko rodzinne jest tym środowiskiem wychowawczym, które oddziałuje na dziecko najdłużej. Zaangażowanie rodziców w sprawy wychowania ma decydujące znaczenie dla przyszłych losów dziecka, jego kształtowania się jako jednostki niepowtarzalnej, przejawiającej określony poziom zdolności i specyficzne cechy charakteru. Rodzina jako środowisko dziecka najbliższe, ma możliwość zaspokojenia potrzeb dziecka, przez co stwarza dziecku poczucie bezpieczeństwa i akceptacji. Natomiast różnorodne zaburzenia stosunków rodzinnych, np. odtrącenie dziecka, wrogość w stosunku do niego, brak zainteresowania nim i jego sprawami, wywołują poczucie zagrożenia. Wywołują tym samym lęk, który destrukcyjnie wpływa na kształtowanie się osobowości. Najczęstszą przyczyną umieszczenia dzieci poza rodziną jest niewydolność opiekuńczo-wychowawcza rodziny a także alkoholizm rodziców. Rodziny z reguły są objęte wsparciem finansowym i pracą socjalną przez ośrodki pomocy społecznej.

Dla zobrazowania pieczy zastępczej w Powiecie Gorzowskim, w poszczególnych okresach zamieszczono dane tabelaryczne.

**Tabela nr 29: Formy rodzinnej pieczy - liczba rodzin zastępczych w Powiecie Gorzowskim w latach 2012-2015**

<b>Rodziny zastępcze</b>	<b>2012</b>	<b>2013</b>	<b>2014</b>	<b>2015</b>
Spokrewnione	71	65	75	82
Niezawodowe	20	36	43	49
Zawodowe rodziny zastępcze	0	0	8	1
Zawodowe pełniące funkcje pogotowia rodzinnego	1	1	1	1
Zawodowe rodziny zastępcze specjalistyczne	1	1	1	0
Zawodowa niespokrewniona z dzieckiem wielodzietna rodzina zastępcza	7	6	0	0
Rodzinne domy dziecka	0	0	2	6
<b>Razem:</b>	<b>100</b>	<b>109</b>	<b>130</b>	<b>139</b>

*Źródło: opracowanie własne na podstawie danych uzyskanych z PCPR w Gorzowie Wielkopolskim*

**Tabela nr 30: Liczba dzieci umieszczonych w rodzinach zastępczych w Powiecie Gorzowskim w latach 2012-2015**

<b>Dzieci umieszczone w rodzinach zastępczych</b>	<b>2012</b>	<b>2013</b>	<b>2014</b>	<b>2015</b>
Spokrewnione	94	81	102	110
Niezawodowe	27	45	51	65
Zawodowe rodziny zastępcze	0	0	36	5
Zawodowe rodziny zastępcze pełniące funkcje pogotowia rodzinnego	3	1	4	3
Zawodowe rodziny zastępcze specjalistyczne	1	1	1	0
Zawodowa niespokrewniona	38	34	0	0

z dzieckiem wielodzietna rodzina zastępcza				
Rodzinne domy dziecka	0	0	14	30
<b>Razem:</b>	<b>163</b>	<b>162</b>	<b>208</b>	<b>213</b>

*Źródło: opracowanie własne na podstawie danych uzyskanych z PCPR w Gorzowie Wielkopolskim*

**Tabela nr 31: Liczba dzieci umieszczonych w placówkach opiekuńczo wychowawczy w rozróżnieniu na rodzaj placówki**

<b>Liczba dzieci</b>	<b>2012</b>	<b>2013</b>	<b>2014</b>	<b>2015</b>
Placówka opiekuńczo- wychowawcza typu interwencyjnego	0	0	1	4
Placówka opiekuńczo- wychowawcza typu rodzinnego	16	16	16	17
Placówka opiekuńczo- wychowawcza typu socjalizacyjnego	14	11	7	6
<b>Razem:</b>	<b>30</b>	<b>27</b>	<b>24</b>	<b>27</b>

*Źródło: opracowanie własne na podstawie danych uzyskanych z PCPR w Gorzowie Wielkopolskim*

Z przedstawionych powyżej tabel wynika, że w Powiecie Gorzowskim w 2015 r. wzrosła liczba rodzin zastępczych o 39 rodzin w stosunku do 2012 r., wzrosła również liczba dzieci umieszczonych w rodzinach zastępczych o 50 dzieci w stosunku do 2012 r., zmalała natomiast liczba dzieci umieszczonych w placówkach opiekuńczo-wychowawczych o 3 dzieci w stosunku do 2012 r.



## 2. 6 Edukacja

W Powiecie Gorzowskim funkcjonują przedszkola, szkoły szczebla podstawowego, gimnazjalnego i jedna uczelnia wyższa w Kostrzynie nad Odrą-Wyższa Szkoła Zawodowa w Kostrzynie nad Odrą. Obecnie uczelnia oferuje kształcenie na dwóch kierunkach w systemie stacjonarnym i niestacjonarnym: ratownictwo medyczne i pielęgniarstwo. Większość z wymienionych placówek to jednostki organizacyjne poszczególnych gmin i miast.

**Tabela nr 32: Liczba uczniów i nauczycieli w placówkach oświatowych prowadzonych przez Powiat Gorzowski w latach 2012-2015**

Lp.	Szkoła/placówka		Stan na 30.09.2012 (dane SIO)	Stan na 30.09.2013 (dane SIO)	Stan na 30.09.2014 (dane SIO)	Stan na 30.09.2015 (dane SIO)
1.	Zespół Szkół Kostrzyn nad Odrą	Liczba uczniów	680	715	694	711
		Liczba nauczycieli (etaty)	46,93	48,37	49,73	50,73
		Liczba nauczycieli (osoby)	52	56	56	54
2.	Zespół Szkół Witnica	Liczba uczniów	196	190	189	0
		Liczba nauczycieli (etaty)	20,86	22,83	22,23	0
		Liczba nauczycieli (osoby)	31	31	33	0
3.	Specjalny Ośrodek Szkolno- Wychowawczy w Lipkach Wielkich	Liczba uczniów	55	51	58	57
		Liczba nauczycieli (etaty)	21,23	21,86	23,47	21,12
		Liczba nauczycieli (osoby)	27	31	34	26
		Liczba uczniów	<b>931</b>	<b>956</b>	<b>941</b>	<b>768</b>

	Liczba nauczycieli (etaty)	<b>89,02</b>	<b>93,06</b>	<b>95,43</b>	<b>71,85</b>
<b>Razem:</b>	Liczba nauczycieli (osoby)	<b>110</b>	<b>118</b>	<b>123</b>	<b>80</b>

*Źródło: opracowanie własne na podstawie danych uzyskanych Wydziału Rozwoju i Komunikacji Społecznej Starostwa Powiatowego w Gorzowie Wielkopolskim*

Jak wynika z powyższej tabeli, ogółem we wszystkich placówkach, dla których organem prowadzącym jest Powiat Gorzowski największa liczba uczniów była w 2013 r. – 956 uczniów, o 25 uczniów więcej niż w 2012 r. W 2014 r. było ich 123 na 95,43 etatach, natomiast w 2012 r. liczba nauczycieli wynosiła 110 czyli o 13 nauczycieli mniej niż w 2014 r. W wyżej wymienionych placówkach oświatowych zatrudnionych jest więcej nauczycieli niż wynosi liczba etatów. Oznacza to, iż część nauczycieli zatrudnionych jest w niepełnym wymiarze czasu pracy, a jest to konsekwencją niżu demograficznego i zmiennego programu nauczania. Na mocy porozumienia zawartego pomiędzy Powiatem Gorzowskim Gminą Witnica od dnia 01.09.2015 r. szkoły wchodzące w skład Zespołu Szkół w Witnicy są szkołami prowadzonymi przez Gminę Witnica.

W Powiecie Gorzowskim wszechstronnej pomocy psychologicznej, pedagogicznej oraz logopedycznej udzielają dzieciom i młodzieży dwie Poradnie Psychologiczno-Pedagogiczne. Pierwsza z nich znajduje się w budynku Starostwa Powiatowego w Gorzowie Wlkp. przy ul. Pankiewicza 5-7 a druga mieści się w Kostrzynie nad Odrą przy Osiedlu Leśnym 5. Celem działania Poradni jest udzielanie dzieciom i młodzieży pomocy psychologiczno-pedagogicznej oraz pomocy w wyborze kierunku kształcenia i zawodu, udzielanie rodzicom i nauczycielom pomocy psychologiczno-pedagogicznej związanej z wychowaniem i kształceniem dzieci i młodzieży, a także wspomaganie przedszkoli, szkół i placówek w zakresie realizacji zadań dydaktycznych, wychowawczych i opiekuńczych. Poradnie psychologiczno-pedagogiczne podejmują liczne działania, skierowane do dzieci, ich rodziców i wychowawców.

**Tabela nr 33: Liczba wydanych orzeczeń i opinii o potrzebie kształcenia specjalnego i indywidualnego w latach szkolnych 2012-2015**

<b>Wyszczególnienie typów orzeczeń</b>	<b>Poradnie Psychologiczno-Pedagogiczna</b>	<b>2012</b>	<b>2013</b>	<b>2014</b>	<b>2015</b>
orzeczenie o potrzebie kształcenia specjalnego	PPP nr 1 w Gorzowie Wielkopolskim	48	59	69	81
	PPP w Kostrzynie nad Odrą	33	26	29	33
orzeczenie o potrzebie indywidualnego nauczania	PPP nr 1 w Gorzowie Wielkopolskim	10	7	13	21
	PPP w Kostrzynie nad Odrą	30	32	25	40
orzeczenie o potrzebie indywidualnego obowiązku rocznego przygotowania przedszkolnego	PPP nr 1 w Gorzowie Wielkopolskim	0	0	8	8
	PPP w Kostrzynie nad Odrą	4	3	1	4
orzeczenie o potrzebie zajęć rewalidacyjno-wychowawczych zespołowych/indywidualnych	PPP nr 1 w Gorzowie Wielkopolskim	6	5	6	3
	PPP w Kostrzynie nad Odrą	2	3	7	1
opinia o potrzebie wczesnego wspomagania rozwoju dziecka	PPP nr 1 w Gorzowie Wielkopolskim	3	7	13	12

	PPP w Kostrzynie nad Odrą	4	2	4	8
<b>Razem:</b>		<b>140</b>	<b>144</b>	<b>175</b>	<b>211</b>

*Źródło: opracowanie własne na podstawie danych uzyskanych z Poradni Psychologiczno-Pedagogicznej w Kostrzynie nad Odrą oraz Poradni Psychologiczno-Pedagogiczne nr 1 w Gorzowie Wielkopolskim*

Liczba wydanych przez Poradnie Psychologiczno-Pedagogiczne funkcjonujące na terenie Powiatu Gorzowskiego orzeczeń o potrzebie kształcenia specjalnego w 2015 r. wzrosła w stosunku do 2012 r. o 33 orzeczeń. Liczba orzeczeń o potrzebie indywidualnego nauczania w 2015 r. wzrosła w stosunku do 2012 r. o 21 orzeczeń. Liczba orzeczeń o potrzebie indywidualnego obowiązku rocznego przygotowania przedszkolnego wzrosła w 2015 r. o 8 w stosunku do 2012 r. Liczba orzeczeń o potrzebie zajęć rewalidacyjno-wychowawczych zespołowych/indywidualnych zmalała w 2015 r. w stosunku do 2012 r. o 4 orzeczenia. W analizowanym okresie wzrosła liczba wydanych opinii o potrzebie wczesnego wspomaganie rozwoju dziecka o 13 orzeczeń.

## 2.7 Przemoc w rodzinie

Zjawisko przemocy w rodzinie od wielu lat w krajach Europy Zachodniej jest traktowane, jako ważny problem społeczny. W czasie kilkunastu lat powstało wiele dokumentów organizacji międzynarodowych, które zalecają krajom członkowskim Unii Europejskiej podjęcie zmian prawa i praktyki w celu skuteczniejszego przeciwdziałania przemocy w rodzinie, udzielania pomocy ofiarom przemocy i skutecznych oddziaływań na sprawców przemocy w rodzinie.

Pomimo tego, iż przemoc w rodzinie jest problemem trudnym do zdiagnozowania, to zdaniem specjalistów rozmiary i szkodliwość zjawisk związanych z przemocą w rodzinie wskazują, że jest to jeden ze szczególnie ważnych problemów społecznych w Polsce. Wymaga on podjęcia szerokiego, dobrze zorganizowanego i zaplanowanego na wiele lat programu przeciwdziałania przemocy w rodzinie oraz ochrony ofiar przemocy w rodzinie. Jego realizacja powinna przyczynić się do poprawy stanu bezpieczeństwa życia codziennego.

Najczęściej identyfikowanymi ofiarami przemocy w rodzinie są kobiety i dzieci. Istnieją jednak powody by sądzić, że przemoc rodzinna dotyczy także często osób starszych i niepełnosprawnych.

Zmniejszenie rozmiarów przemocy w rodzinach i pomaganie ofiarom jest nadrzędnym celem, który powinien łączyć działania sektora publicznego i organizacji pozarządowych. Dla skutecznego przeciwdziałania przemocy w rodzinie, w szczególności właściwego określenia zadań organów państwa, w tym organów ścigania i wymiaru sprawiedliwości, konieczna jest świadomość specyfiki zjawiska i wiedza na temat cyklu przemocy w rodzinie oraz sytuacji psychologicznej osób jej doświadczających, zwłaszcza że z przemocą w rodzinie wiąże się wiele mitów i stereotypów z pewnością utrudniających walkę z tym zjawiskiem. Przemoc w rodzinie, inaczej zwana przemocą domową, to nie tylko przemoc fizyczna, lecz także psychiczna, seksualna lub ekonomiczna. Wbrew stereotypom ma ona miejsce nie tylko w rodzinach z tzw. marginesu społecznego, lecz także w tych dobrze sytuowanych, uważanych za „normalne” i występuje we wszystkich grupach społecznych. Przemoc w rodzinie nie jest zachowaniem incydentalnym i zwykle powtarza się według określonego schematu.

W cyklu przemocy wyróżnić można: fazę narastania napięcia, w której zaczyna pojawiać się agresja, fazę ostrej przemocy, w której następuje wybuch tej agresji, oraz fazę miodowego miesiąca, kiedy sprawca przeprasza i obiecuje poprawę. Najczęściej to w fazie ostrej przemocy lub zaraz po niej ofiary poszukują pomocy, wzywając Policję lub uciekając do schronisk. Następnie w kolejnej fazie wycofują się z kontaktu z osobami udzielającymi pomocy, mając pozorne poczucie odzyskiwania kontroli nad sytuacją. To „wycofywanie”, podobnie jak fakt dalszego pozostawania w związku ze sprawcą, może wydawać się niezrozumiałe. Specjaliści, tłumacząc takie zachowanie ofiar, najczęściej odwołują się do syndromu wyuczonej bezradności lub do syndromu stresu pourazowego. Syndrom wyuczonej bezradności w przypadku ofiar przemocy oznacza poddanie się i rezygnację z aktywności, które ofiara podejmowała w celu poprawy sytuacji, a które okazały się nieskuteczne. Ofiara nabiera wówczas przekonania, że nie może nic zrobić, aby zapewnić sobie bezpieczeństwo, rezygnuje z kolejnych prób zmiany sytuacji. Przy czym ofiary wbrew ogólnemu stereotypowi, podejmują wiele działań w celu poprawy swojej sytuacji. Po pierwsze, podejmują działania adresowane do sprawcy, np. podejmują rozmowę, unikają ataku poprzez wyjście z domu, ukrywają się i uciekają już w trakcie ataku. Po drugie, podejmują działania polegające na poszukiwaniu pomocy na zewnątrz, rozmawiając na temat doznawanej przemocy z krewnymi, znajomymi, sąsiadami, kontaktując się z Policją i organizacjami udzielającymi pomocy ofiarom przemocy.

Sytuację ofiary często porównuje się także do sytuacji ofiar zamachów terrorystycznych, przy czym ofiara przemocy w rodzinie pozostaje w stanie zagrożenia życia zazwyczaj przez dużo dłuższy czas, a sprawcą nie jest obcy terrorysta, lecz najbliższy jej człowiek. Analizując sytuacje ofiary, należy wziąć pod uwagę, że zastraszona przez sprawcę

ma ona jednak nadzieję na zmianę przez niego zachowania. Ponadto często wstydzi się swojej sytuacji, jest zależna ekonomicznie od sprawcy lub zostaje z nim „ze względu na dzieci”.

Ofiary często uważają, że przemoc jest ich prywatnym problemem, a stereotyp ten może być podtrzymywany przez zachowanie przedstawicieli szeroko rozumianych organów państwa. Utwierdza to ofiary w przekonaniu o braku możliwości otrzymania wsparcia i ochrony. Co za tym idzie, kluczową rolę w przeciwdziałaniu przemocy w rodzinie odgrywa Policja.

Kobiety i dzieci, najczęściej będące ofiarami przemocy w rodzinie, bowiem ciągle jeszcze uznawane są za własność, zaś mężowie i rodzice – za osoby mogące dyscyplinować innych członków rodziny. W wielu opracowaniach odnoszących się do przyczyn i źródeł przemocy w rodzinie podkreśla się, że to akceptacja dla hierarchicznej struktury społeczeństwa powoduje, że w ramach tej struktury funkcjonują osoby, które wierzą, że mają prawo stosować przemoc wobec pozostałych członków swojej rodziny.

Definicja formalna przemocy zawarta w art. 2 ust 2 ustawy o przeciwdziałaniu przemocy w rodzinie stanowi, że:

„Przemoc w rodzinie to jednorazowe lub powtarzające się umyślne działanie lub zaniechanie naruszające prawa lub dobra osobiste osób najbliższych lub innych osób wspólnie zamieszkujących lub gospodarujących, w szczególności narażające te osoby na niebezpieczeństwo utraty życia, zdrowia, naruszające ich godność, nietykalność cielesną, wolność, w tym seksualną, powodujące szkody na ich zdrowiu psychicznym lub fizycznym, a także wywołujące cierpienia i krzywdy moralne u osób dotkniętych przemocą”.

Powiatowe Centrum Pomocy Rodzinie w Gorzowie Wielkopolskim otrzymało informacje statystyczne oraz opisowe na temat skali zjawiska przemocy oraz podejmowanych działaniach przez szereg instytucji, które bezpośrednio lub pośrednio zajmują się pomocą ofiarom przemocy lub prowadzą działania nakierowane na sprawcę przemocy. Skala zjawiska przemocy określana była w oparciu o informacje Komendy Miejskiej policji w Gorzowie Wielkopolskim.

Dane uzyskane z KMP w Gorzowie Wielkopolski obrazują skalę zjawiska na terenie działania Komendy tj. na terenie Powiatu Gorzowskiego. Dane te przedstawia poniższa tabela.

**Tabela nr 34: Liczba interwencji domowych**

1.	Liczba interwencji domowych	2012 - 1547 2013 - 1731 2014 - 787 2015 - 1116 <b>RAZEM: 5181</b>
2.	Liczba interwencji domowych dotyczących przemocy podczas, których sporządzono „niebieskie karty” z wiersza 1	2012 - 179 2013 - 249 2014 - 308 2015 - 269 <b>RAZEM: 1005</b>
3.	Liczba sprawców przemocy domowej	2012 - 181 2013 - 249 2014 - 311 2015 - 270 <b>RAZEM: 1011</b>
4.	Liczba sprawców przemocy pod wpływem alkoholu z wiersza 3	2012 - 66 2013 - 123 2014 - 183 2015 - 157 <b>RAZEM: 529</b>
5.	Liczba dzieci objętych pomocą po interwencji ( <i>przewiezienie do placówki, do szpitala</i> )	2012 - 2 2013 - 7 2014 - 5 2015 - 1 <b>RAZEM: 15</b>
6.	Liczba pokrzywdzonych w wyniku przemocy domowej	2012 - 257 2013 - 340 2014 - 313 2015 - 278 <b>RAZEM: 1188</b>

*Źródło: opracowanie własne na podstawie danych uzyskanych z Komendy Miejskiej Policji w Gorzowie Wielkopolskim*

Z informacji uzyskanych z Komendy Miejskiej Policji w Gorzowie Wielkopolskim. nie ma klarownego kierunku wskazującego na wzrost bądź spadek ilości interwencji domowych, biorąc pod uwagę te dane ewidentnie widać, że od 2012 r. do 2015 r. ogólna liczba interwencji spadła o 431. Uwzględniając dane za 2015 r. można dostrzec wzrost liczby interwencji domowych o 329 w stosunku do 2014 r.

Podczas w/w interwencji sporządzone zostały także „niebieskie karty”, stosunek ilości sporządzonych „niebieskich kart” w porównaniu do stosunku ilości interwencji jest rozbieżny, gdyż odwrotnie niż w poprzednim przypadku ilość „niebieskich kart” sukcesywnie wzrasta. W 2012 r. sporządzono ich o 90 mniej w porównaniu do 2015 r.

Podczas przeprowadzonych interwencji zarejestrowano sprawców przemocy domowej, których liczba podobnie jak w przypadku „niebieskich kart” stopniowo wzrasta, co więcej jest bardzo zbliżona do ilości „niebieskich kart”. W roku 2012 zarejestrowano o 89 w porównaniu do 2015 r. Dostrzegalna jest tu wyraźna zależność pomiędzy ilością sporządzonych „niebieskich kart” a ilością sprawców przemocy domowej.

Podobnie jak w przypadku poprzednim również ilość sprawców przemocy domowej będących w czasie interwencji pod wpływem alkoholu systematycznie wzrasta w porównaniu do 2012 r. z rokiem 2015 o 91 sprawców przemocy domowej pod wpływem alkoholu.

Biorąc pod uwagę ilość interwencji domowych liczba dzieci objętych pomocą w formie zabezpieczenia w placówce bądź w szpitalu jest nieznaczną, gdyż w 2012 r. wynosiła dwoje dzieci, w 2013 r. siedmioro, a w 2014 r. pięcioro dzieci. Natomiast z danych za 2015 r. widoczny jest znaczący spadek, który wykazuje 1 dziecko, wymagające zabezpieczenia

w formie umieszczenia w placówce bądź szpitalu po przeprowadzonych interwencji.

W badanym okresie 2012 - 2015 ogólna liczba osób pokrzywdzonych w wyniku przemocy domowej wzrosła o 21, gdzie porównując rok 2012 z rokiem 2013 widoczny jest duży wzrost pokrzywdzonych.

Biorąc pod uwagę ilość interwencji domowych liczba dzieci objętych pomocą w formie zabezpieczenia w placówce bądź w szpitalu jest nieznaczną, gdyż w 2012 r. wynosiła dwoje dzieci, w 2013 r. siedmioro, a w 2014 r. pięcioro dzieci.

Powiatowe Centrum Pomocy Rodzinie od 2009 r. prowadzi Ośrodek Interwencji Kryzysowej. Udzielając pomocy dla ofiar przemocy zabezpiecza mieszkańców poprzez umieszczenie na czas sytuacji kryzysowej w Ośrodku Interwencji Kryzysowej w Kamieniu Wielkim oraz prowadzi specjalistyczne poradnictwo w szczególności prawne i psychologiczne dla ofiar przemocy współpracując z policją oraz innymi instytucjami z terenu Powiatu Gorzowskiego.



Program korekcyjno-edukacyjny realizowany jest przez Powiatowe Centrum Pomocy Rodzinie od 2008 r. Program skierowany jest do osób stosujących przemoc w rodzinie i opracowany został zgodnie z Krajowym Programem Przeciwdziałania Przemocy w Rodzinie. Program jest realizowany na terenie Zakładu Karnego w Gorzowie Wlkp., Oddział Zewnętrzny w Słońsku. Program ten realizowany jest w formie warsztatów grupowych i konsultacji indywidualnych. Celem tych zajęć jest dostarczenie uczestnikom określonej wiedzy w tym: analizy systemu osobistych przekonań i postaw oraz ćwiczenie nowych konstruktywnych form myślenia i zachowania. Ponadto w 2014 r. niniejszy Program realizowany był wśród grupy wolnościowej pochodzącej z terenu gminy Witnica wskazanej przez pracowników GOPS w Witnicy. Natomiast w 2015 r. poszerzono zakres terenowy oddziaływania Programu, realizując zajęcia w siedzibie PCPR w Gorzowie Wielkopolskim, umożliwiając tym samym udział w Programie zainteresowanym pochodzącym z terenu całego Powiatu Gorzowskiego.

Co więcej Powiatowe Centrum Pomocy Rodzinie w Gorzowie Wielkopolskim od 2011 r. realizowało programy nakierowane na ofiary przemocy w rodzinie. Programy te prowadzone były w środowiskach rodzin dotkniętych przemocą w ich miejscach zamieszkania. Programami tymi objęto rodziny z terenów gminnych naszego Powiatu.

## **2.8 Niepełnosprawność**

Niewątpliwie jednym z kluczowych problemów społecznych jest niepełnosprawność oraz długotrwała choroba, która utrudnia, a czasem uniemożliwia sprawne funkcjonowanie osoby w środowisku. Długotrwała choroba czyli choroba przewlekła jak nazwa wskazuje nie jest stanem przejściowym, lecz wiąże się z dolegliwościami, które nie mijają ale utrzymują się przez długie lata, a często nawet w miarę upływu czasu także nasila. Wpływa to na funkcjonowanie człowieka niemalże w każdej dziedzinie życia, ponieważ dotychczasowe życie zostaje podporządkowane chorobie. Negatywne skutki długotrwałej choroby powodują obniżenie sprawności fizycznej, pogorszenie samopoczucia, ograniczenia w podejmowaniu jakiegokolwiek pracy, jak również ograniczenia w kontaktach społecznych. Taki stan organizmu, utrzymujący się przez dłuższy okres wywołuje niepewność, bezsilność, frustrację i wiele innych negatywnych emocji, skutkiem czego są bardzo często zaburzenia w sferze psychicznej, prowadzące niekiedy do depresji.

Towarzyszące długotrwałej chorobie dolegliwości zdrowotne wymagają zwykle dużych nakładów finansowych, potrzebę długoterminowej opieki medycznej, co wiąże się z pogorszeniem kondycji finansowej, w związku ze zwiększeniem wydatków na leczenie czy rehabilitację. Konsekwencją przewlekłych problemów ze zdrowiem bywa często niepełnosprawność.

Ustawa o rehabilitacji zawodowej i społecznej oraz zatrudnianiu osób niepełnosprawnych z dnia 27 sierpnia 1997 r. (t.j. Dz.U. z 2011 nr 127, poz.721 ze zm.) mówi, że „niepełnosprawnymi są osoby, których stan fizyczny, psychiczny lub umysłowy trwale lub okresowo utrudnia, ogranicza bądź uniemożliwia wypełnianie ról społecznych, a w szczególności ogranicza zdolności do wykonywania pracy zawodowej”.

W Polsce orzeczenia o niepełnosprawności wydawane są do celów rentowych przez lekarzy orzeczników Zakładu Ubezpieczeń Społecznych, komisje lekarskie Kasy Rolniczego Ubezpieczenia Społecznego, a także komisje podległe Ministerstwu Spraw Wewnętrznych i Administracji na podstawie ustawy o systemie ubezpieczeń społecznych oraz do celów poza rentowych przez powiatowe zespoły do spraw orzekania o niepełnosprawności, zgodnie z ustawą o rehabilitacji zawodowej i społecznej oraz zatrudnianiu osób niepełnosprawnych z 27 sierpnia 1997 r. Według powyższej ustawy niepełnosprawność podlega stopniowaniu i w ten sposób ustala się trzy stopnie niepełnosprawności: znaczny, umiarkowany, lekki.

W Powiecie Gorzowskim wydawaniem orzeczeń o niepełnosprawności i stopniu niepełnosprawności zajmuje się Powiatowy Zespół ds. Orzekania o Niepełnosprawności.

**Tabela nr 35: Liczba wniosków przyjętych w Powiecie Gorzowskim do rozpatrzenia**

Lp.	Wyszczególnienie	2012	2013	2014	2015
1	W sprawie wydania orzeczenia o stopniu niepełnosprawności	1676	1746	1731	1758
2	W sprawie wydania orzeczenia o niepełnosprawności	246	182	200	210

*Źródło: opracowanie własne na podstawie danych otrzymanych z PZON nr 2 w Gorzowie Wielkopolskim*

**Tabela nr 36: Liczba wniosków przyjętych przez PZON według celu złożenia wniosku**

Lp.	Cel złożenia wniosku	2012	2013	2014	2015
1	Odpowiednie zatrudnienie	600	682	658	527
2	Uzyskanie zasiłku pielęgnacyjnego	297	326	304	327
3	Zaopatrzenie w przedmioty ortopedyczne i środki pomocnicze	107	93	106	104
4	Korzystanie z systemu środowiskowego wsparcia	475	485	453	440
5	Przyznanie karty parkingowej	39	52	134	308
6	Inne	158	108	76	52

*Źródło: opracowanie własne na podstawie danych otrzymanych z PZON nr 2 w Gorzowie Wielkopolskim*

W badanym okresie wzrasta liczba wniosków składanych w Powiatowym Zespole ds. Orzekania o Niepełnosprawności o wydanie orzeczenia o stopniu niepełnosprawności bądź o wydanie orzeczenia o niepełnosprawności dla dzieci do 16 roku życia. W 2012 r. łącznie

wpłynęły 1922 wnioski, natomiast w 2015 r. 1968 wniosków czyli więcej o 46 wniosków. W 2015 r. 527 osób wskazało jako powód złożenia wniosku o ustalenie stopnia niepełnosprawności znalezienie zatrudnienia, natomiast 440 osób wskazało możliwość korzystania z systemu środowiskowego wsparcia.

**Tabela nr 37: Liczba wydanych orzeczeń o niepełnosprawności bądź też orzeczeń o stopniu niepełnosprawności**

Lp.	Wyszczególnienie	Liczba wydanych orzeczeń			
		2012	2013	2014	2015
1.	Orzeczenie o niepełnosprawności	238	183	185	174
2.	Orzeczenie o lekkim stopniu niepełnosprawności	279	361	329	292
3.	Orzeczenie o umiarkowanym stopniu niepełnosprawności	839	856	878	1000
4.	Orzeczenie o znacznym stopniu niepełnosprawności	467	357	349	378

*Źródło: opracowanie własne na podstawie danych otrzymanych z PZON nr 2 w Gorzowie Wielkopolskim*

W 2015 r. największa liczba osób ubiegających się o wydanie orzeczenia o stopniu niepełnosprawności została zaliczona do umiarkowanego stopnia niepełnosprawności – 1000 osób, co stanowi 60% ogółu wydanych orzeczeń z określeniem stopnia niepełnosprawności, drugą co do wielkości grupę stanowią osoby z orzeczonym znacznym stopniem niepełnosprawności – 378 osób ( 23%) i lekkim – 292 osoby (17%).

**Tabela nr 38: Liczba wydanych legitymacji osoby niepełnosprawnej**

Lp.	Wyszczególnienie	2012	2013	2014	2015
	Liczba legitymacji	578	554	514	548

*Źródło: opracowanie własne na podstawie danych otrzymanych z PZON nr 2 w Gorzowie Wielkopolskim*

Zadania z zakresu rehabilitacji społecznej osób niepełnosprawnych są realizowane przez Powiatowe Centrum Pomocy Rodzinie w Gorzowie Wielkopolskim, w ramach środków otrzymanych z Państwowego Funduszu Rehabilitacji Osób Niepełnosprawnych udziela wsparcia osobom niepełnosprawnych posiadającym aktualne orzeczenia o stopniu niepełnosprawności bądź grupie inwalidzkiej. Osoba niepełnosprawna może ubiegać się o częściowe dofinansowanie do:

1. likwidacji barier architektonicznych, w komunikowaniu się i technicznych,
2. pobytu na turnusie rehabilitacyjnym,
3. zaopatrzenia w sprzęt rehabilitacyjny, ortopedyczny i środki pomocnicze,
4. sportu, kultury, rekreacji i turystyki osób niepełnosprawnych,

5. dofinansowanie kosztów tworzenia i działania warsztatów terapii zajęciowej.

**Bariery architektoniczne** to wszystkie utrudnienia występujące w budynku i jego najbliższym otoczeniu, które ze względu na rozwiązania techniczne, konstrukcyjne lub warunki użytkowania uniemożliwiają lub znacznie utrudniają swobodę ruchu osobom niepełnosprawnym.

Zainteresowanie likwidacją barier architektonicznych wzrasta w każdym roku, ale z uwagi na bardzo ograniczone środki finansowe pierwszeństwo w uzyskaniu dofinansowania mają osoby niepełnosprawne ze znacznym stopniem niepełnosprawności oraz

i młodzież.

**Bariery w komunikowaniu się** to ograniczenia uniemożliwiające lub utrudniające osobie niepełnosprawnej swobodne poruszanie się lub przekazywanie informacji.

**Bariery techniczne** to takie bariery, które utrudniają lub uniemożliwiają osobie niepełnosprawnej funkcjonowanie społeczne. Likwidacja tej bariery powinna powodować sprawniejsze działanie tej osoby w społeczeństwie i umożliwić jej funkcjonowanie w życiu codziennym.

**Tabela nr 39: Pomoc na likwidację barier architektonicznych, technicznych i w komunikowaniu się**

Lp.	Wyszczególnienie	lata			
		2012	2013	2014	2015
1	Liczba osób, które uzyskały dofinansowanie	32	23	18	11
2	Wartość dofinansowania ze środków PFRON w zł	237 459	168 565	116 939	113 826

*Źródło: opracowanie własne na podstawie danych uzyskanych z PCPR w Gorzowie Wielkopolskim*

Występujące bariery stanowią jeden z najważniejszych problemów, z jakimi borykają się osoby niepełnosprawne. W znaczny sposób hamują one proces rehabilitacji społecznej i zawodowej, jak również życia społecznego (dostępność do budynków użyteczności publicznej).

Osoba niepełnosprawna, zwłaszcza ta poruszająca się na wózku inwalidzkim czy niewidoma, nawet jeśli zdoła o własnych siłach opuścić mieszkanie, staje w obliczu niemożliwości działania – wysokie krawężniki, brak dostępu do środków komunikacji miejskiej, brak podjazdów dla wózków inwalidzkich, niewystarczająca liczba miejsc parkingowych dla osób niepełnosprawnych.

Dofinansowania w latach 2012- 2015 w ramach tych trzech typów barier dotyczyły m.in.:

- dostosowania łazienki do potrzeb osób niepełnosprawnych,
- wybudowanie podjazdu,

- wykonanie c.o.,
- zakup podnośnika wannowego, sufitowego,
- zakup schodołazu,
- lupa elektroniczna,
- odtwarzacza do odczytu książki mówionej.

**Turnusy rehabilitacyjne** są zorganizowaną formą aktywnej rehabilitacji, połączoną z elementami wypoczynku, którego celem jest ogólna poprawa sprawności psychofizycznej oraz rozwijanie umiejętności społecznych uczestników, między innymi poprzez nawiązywanie i rozwijanie kontaktów społecznych, rozwijanie i realizację zainteresowań. Na przestrzeni lat obserwuje się wzrost zainteresowania tą formą rehabilitacji osób niepełnosprawnych, ale z uwagi na znacznie ograniczone środki finansowe przekazywane przez PFRON w ciągu ostatnich lat dofinansowanie do tej formy wsparcia jest niewystarczające.

**Tabela nr 40: Turnusy rehabilitacyjne**

Lp.	Wyszczególnienie	lata			
		2012	2013	2014	2015
1	Liczba osób, które uzyskały dofinansowanie	359	243	143	148
2	Wartość dofinansowania w zł	311 197	182 830	127 394	117 800

*Źródło: opracowanie własne na podstawie danych uzyskanych z PCPR w Gorzowie Wielkopolskim*

**Dofinansowanie zaopatrzenia w sprzęt rehabilitacyjny, przedmioty ortopedyczne i środki pomocnicze** – zadanie polega na dofinansowaniu zakupu sprzętu rehabilitacyjnego, przedmiotów ortopedycznych oraz środków pomocniczych służących rehabilitacji w środowisku osoby niepełnosprawnej, aktywizacji społecznej i zawodowej, umożliwiających uczestnictwo osobie niepełnosprawnej w życiu społecznym.

Zakup sprzętu rehabilitacyjnego, przedmiotów ortopedycznych i środków pomocniczych jest w większości niezbędne do prawidłowego przebiegu rehabilitacji.

**Tabela nr 41: Zaopatrzenie w przedmioty ortopedyczne, środki pomocnicze i sprzęt rehabilitacyjny**

Lp.	Wyszczególnienie	lata			
		2012	2013	2014	2015
1	Liczba osób, które uzyskały pomoc	235	153	276	288

2	Wartość dofinansowania w zł	348 697	218431	421 160	360 404
---	-----------------------------	---------	--------	---------	---------

*Źródło: opracowanie własne na podstawie danych uzyskanych z PCPR w Gorzowie Wielkopolskim*

O dofinansowanie ze środków PFRON do zaopatrzenia w przedmioty ortopedyczne, środki pomocnicze mogą ubiegać się osoby będące osobami niepełnosprawnymi, w zależności od rodzaju dysfunkcji. Osoby te mają prawo do ubiegania się z Narodowego Funduszu Zdrowia (NFZ) o dofinansowanie zakupu przedmiotów ortopedycznych i środków pomocniczych, które są im niezbędne do codziennego funkcjonowania. W przypadku niepełnosprawnych dzieci o dofinansowanie zakupu przedmiotów ortopedycznych i środków pomocniczych występują rodzice lub opiekunowie. Powiatowe Centrum Pomocy Rodzinie w Gorzowie Wielkopolskim dofinansowuje udział własny tych środków oraz zakup sprzętu rehabilitacyjnego w części określonej przepisami.

Dofinansowanie m.in. dotyczyło zakupu sprzętów takich jak:

- aparaty słuchowe,
- wózki inwalidzkie,
- pieluchomajtki,
- cewniki,
- protezy,
- buty ortopedyczne,
- pionizatory,
- balkoniki,
- materace i poduszki p/odleżynowe.

Dofinansowanie do zakupu sprzętu rehabilitacyjnego dotyczyło m.in. zakupu:

- łóżek rehabilitacyjnych z oprzyrządowaniem,
- materacy rehabilitacyjnych,
- wanny z hydromasażem,
- orbitrek, rower rehabilitacyjny.

Niepełnosprawność ogranicza lub uniemożliwia pełne uczestnictwo w życiu społecznym i zawodowym, dlatego tak ważnym staje się rozwój rehabilitacji. Rehabilitacja jest to kompleksowe, zespołowe postępowanie wobec osoby niepełnosprawnej fizycznie i psychicznie, która ma na celu przywrócenie tym osobom pełnej lub maksymalnej do osiągnięcia sprawności fizycznej lub psychicznej zdolności do pracy i zarobkowania oraz możliwie czynnego udziału w życiu społecznym.

**Dofinansowanie sportu, kultury i rekreacji** – polega na dofinansowaniu działań na

rzecz osób niepełnosprawnych podejmowanych przez organizacje pozarządowe, są to np. warsztaty plenerowe, imprezy integracyjne. Przedsięwzięcia te mają na celu rehabilitację społeczną, integrację oraz aktywizację osób niepełnosprawnych.

**Tabela nr 42: Dofinansowanie sportu, kultury, rekreacji i turystyki**

Lp.	Wyszczególnienie	lata			
		2012	2013	2014	2015
1	Liczba dofinansowanych imprez	12	13	11	13
2	Liczba niepełnosprawnych uczestników	428	452	477	792
3	Wartość dofinansowania w zł	27 525	19 285	31 655	43 968

*Źródło: opracowanie własne na podstawie danych uzyskanych z PCPR w Gorzowie Wielkopolskim*

Osoby niepełnosprawne, tak jak wszyscy ludzie mają potrzebę wyjścia na zewnątrz, utrzymywania kontaktów ze środowiskiem oraz bycia potrzebnymi i akceptowanymi.

Nadal jest zbyt mało przedsięwzięć, które miałyby na celu integrację osób niepełnosprawnych

z różnymi dysfunkcjami między sobą oraz pozostałymi sprawnymi mieszkańcami, głównie na terenach wiejskich. Dlatego też włączenie i wspieranie organizacji pozarządowych do działań na rzecz osób niepełnosprawnych pozwoli na rozszerzenie rozmaitych form aktywności, a także spowoduje, że obecność osób niepełnosprawnych w życiu społeczności lokalnej stanie się czymś naturalnym.

**Warsztat Terapii Zajęciowej** to wyodrębniona organizacyjnie i finansowo jednostka, której celem głównym jest stworzenie osobom niepełnosprawnym niezdolnym do podjęcia pracy możliwości rehabilitacji społecznej i zawodowej w zakresie pozyskania lub przywracania umiejętności niezbędnych do podjęcia zatrudnienia. Realizacja tego celu odbywa się przy zastosowaniu technik terapii zajęciowej, zmierzających do rozwijania:

- umiejętności wykonywania czynności życia codziennego oraz zaradności osobistej,
- psychofizycznych sprawności oraz umiejętności zawodowych, umożliwiających uczestnictwo w szkoleniu zawodowym albo podjęcie pracy.

Na terenie Powiatu Gorzowskiego funkcjonują dwa Warsztaty Terapii Zajęciowej w Kamieniu Wielkim i Chwałęcicach.

- WTZ w Kamieniu Wielkim – aktualnie w zajęciach uczestniczy 30 osób niepełnosprawnych, które posiadają aktualne orzeczenia o stopniu niepełnosprawności oraz wskazania do uczestnictwa w warsztatach. Jednostką prowadzącą jest Dom Pomocy Społecznej w Kamieniu Wielkim. Warsztat istnieje od 1995 r.,

- WTZ w Chwałęcicach – w zajęciach uczestniczy 30 osób niepełnosprawnych, istnieje od 1995 r. Jednostką prowadzącą jest Gmina Kłodawa.

**Tabela nr 43: Warsztaty Terapii Zajęciowej**

Lp.	Wyszczególnienie	lata			
		2012	2013	2014	2015
1	Liczba uczestników	60	60	60	60
2	Dofinansowanie PFRON	1 029 760	902 760	917 760	923 760
3	Koszty działania z uwzględnieniem wszystkich źródeł finansowania	1 144 178	1 003 067	1 019 734	1 026 400

*Źródło: opracowanie własne na podstawie danych uzyskanych z PCPR w Gorzowie Wielkopolskim*

W celu zapewnienia równości szans osobom niepełnosprawnym duże znaczenie ma podniesienie świadomości społecznej w zakresie zrozumienia potrzeb osób niepełnosprawnych.

W związku z tym należy propagować wiedzę w społeczeństwie na temat praw i potrzeb osób niepełnosprawnych. Należy dążyć ku temu, aby nastąpiła zmiana wizerunku samych osób niepełnosprawnych, umacniać ich w przekonaniu, że mają pełne prawa uczestnictwa w życiu społecznym.

Zadania z zakresu rehabilitacji zawodowej osób niepełnosprawnych są realizowane przez Powiatowy Urząd Pracy w Gorzowie Wielkopolskim, w ramach środków otrzymanych z Państwowego Funduszu Rehabilitacji Osób Niepełnosprawnych w odniesieniu do osób niepełnosprawnych, zarejestrowanych jako poszukujące pracy, niepozostające w zatrudnieniu. m.in. do:

- przyznania środków na podjęcie działalności gospodarczej, rolniczej lub wniesienia wkładu do spółdzielni socjalnej,
- zwrot kosztów przystosowania stanowiska pracy dla osób niepełnosprawnych stosownie do potrzeb wynikających z ich niepełnosprawności.

**Jednorazowe dofinansowanie rozpoczęcia działalności gospodarczej, rolniczej lub wniesienia wkładu do spółdzielni socjalnej** – osoba niepełnosprawna może otrzymać jednorazowe środki z Państwowego Funduszu Rehabilitacji Osób Niepełnosprawnych. Musi być zarejestrowana w Powiatowym Urzędzie Pracy jako bezrobotna lub poszukująca pracy, niepozostająca w zatrudnieniu. Środki udzielane są na podstawie zawartej umowy, której wysokość nie przekracza trzydziestokrotnego przeciętnego wynagrodzenia, jeżeli wcześniej nie otrzymała środków publicznych na ten cel.



**Tabela nr 44: Jednorazowe dofinansowanie rozpoczęcia działalności gospodarczej, rolniczej lub wniesienia wkładu do spółdzielni socjalnej**

Lp.	Wyszczególnienie	lata			
		2012	2013	2014	2015
1	Liczba osób, które uzyskały dofinansowanie	2	0	2	2
2	Wartość udzielonych dofinansowań w zł	44 952	0	43 320	34 300

Źródło: opracowanie własne na podstawie danych uzyskanych z PUP w Gorzowie Wielkopolskim

**Zwrot kosztów przystosowania stanowiska pracy** - pracodawca, który przez okres 36 miesięcy zatrudni osobę niepełnosprawną, zarejestrowaną w PUP jako bezrobotną albo poszukującą pracy, niepozostającą w zatrudnieniu, może otrzymać ze środków PFRON zwrot kosztów wyposażenia stanowiska pracy do wysokości piętnastokrotnego przeciętnego wynagrodzenia. Zwrot kosztów dokonywany jest na podstawie zawartej umowy, w której starosta określa szczegółowe warunki jakie musi spełnić pracodawca aby uzyskać dofinansowanie.

Zadaniem PUP z tego zakresu jest:

- kontrola prawidłowości realizacji zawartych umów,
- zwrot kosztów wyposażenia utworzonego dla osoby niepełnosprawnej stanowiska pracy stosownie do potrzeb wynikających z ich niepełnosprawności.

**Tabela nr 45: Zwrot kosztów przystosowania stanowiska pracy**

Lp.	Wyszczególnienie	lata			
		2012	2013	2014	2015
1	Ilość utworzonych stanowisk pracy dla ON	4	4	2	4
2	Wartość zwrotu kosztów utworzenia stanowisk pracy	64 654	82 000	50 764	114 000

Źródło: opracowanie własne na podstawie danych uzyskanych z PUP w Gorzowie Wielkopolskim

Na rzecz osób niepełnosprawnych w Powiecie Gorzowskim działa Powiatowa Społeczna Rada do Spraw Osób Niepełnosprawnych, która została powołana przez Starostę Gorzowskiego.

Do zadań Rady należy:

- inspirowanie przedsięwzięć zmierzających do integracji zawodowej i społecznej osób niepełnosprawnych,
- realizacja praw osób niepełnosprawnych,
- opiniowanie projektów programów działań na rzecz osób niepełnosprawnych,
- ocena realizacji programów,
- opiniowanie projektów uchwał i programów przyjmowanych przez Radę Powiatu pod

kątem ich skutków dla osób niepełnosprawnych.

W celu zapewnienia równości szans osobom niepełnosprawnym duże znaczenie ma podniesienie świadomości społecznej w zakresie zrozumienia potrzeb osób niepełnosprawnych. W związku z tym należy propagować wiedzę w społeczeństwie na temat praw i potrzeb osób niepełnosprawnych. Należy dążyć ku temu, aby nastąpiła zmiana wizerunku samych osób niepełnosprawnych, umacniać ich w przekonaniu, że mają pełne prawa uczestnictwa w życiu społecznym.

**Tabela nr 46: Informacje o liczbie osób, którym udzielono świadczeń z OPS ze względu na niepełnosprawność**

<b>Miasto/Gmina</b>	<b>2012</b>	<b>2013</b>	<b>2014</b>	<b>2015</b>
Kostrzyn	108	105	145	86
Witnica	193	200	199	173
Lubiszyn	110	107	98	89
Deszczno	108	96	91	240
Kłodawa	99	98	100	108
Bogdaniec	233	267	243	235
Santok	97	102	107	105
<b>Razem</b>	<b>1451</b>	<b>1035</b>	<b>1041</b>	<b>1036</b>

*Źródło: opracowanie własne na podstawie danych uzyskanych z OPS*

Na podstawie danych uzyskanych z poszczególnych ośrodków pomocy społecznej z terenu Powiatu Gorzowskiego stwierdza się, że w badanym okresie udzielana była duża liczba świadczeń z pomocy społecznej ze względu na posiadaną niepełnosprawność. Oznacza to, że osoby niepełnosprawne znajdowały się wielokrotnie w bardzo trudnej sytuacji finansowej.

## **2.9 . Domy Pomocy Społecznej**

Osobie wymagającej całodobowej opieki z powodu wieku, choroby lub

niepełnosprawności, niemogącej samodzielnie funkcjonować w codziennym życiu, której nie można zapewnić niezbędnej pomocy w formie usług opiekuńczych, przysługuje prawo do umieszczenia w domu pomocy społecznej. Osobę wymagającą tej formy wsparcia kieruje się do domu pomocy społecznej odpowiedniego typu, zlokalizowanego jak najbliżej miejsca zamieszkania osoby kierowanej, chyba, że okoliczności sprawy wskazują inaczej, po uzyskaniu zgody tej osoby lub jej przedstawiciela ustawowego na umieszczenie w domu pomocy społecznej. Osoba wymagająca wzmożonej opieki medycznej, kierowana jest przez starostę do zakładu opiekuńczo-leczniczego lub placówki pielęgnacyjno-opiekuńczej.

Zgodnie z art.19 pkt 10 ustawy z dnia 12 marca 2004 r. o pomocy społecznej do zadań własnych powiatu należy prowadzenie i rozwój infrastruktury domów pomocy społecznej o zasięgu ponadgminnym oraz umieszczanie w nich skierowanych osób.

Domy pomocy społecznej świadczą usługi zgodnie z obowiązującym standardem określonym w Rozporządzeniu Ministra Pracy i Polityki Społecznej z dnia 23 sierpnia 2012 r. w sprawie domów pomocy społecznej, do których należą:

- usługi bytowe, w ramach których Dom zapewnia: wyżywienie w tym dietetyczne, miejsce zamieszkania, odzież, obuwie oraz utrzymanie czystości,
- usługi opiekuńcze polegające na udzielaniu pomocy w podstawowych czynnościach życiowych jak karmienie, mycie, pielęgnacja oraz pomoc w załatwianiu spraw osobistych,
- usługi wspomagające polegające na umożliwianiu udziału w terapii zajęciowej, podnoszeniu sprawności i aktywizowaniu mieszkańców, umożliwianiu zaspokojenia potrzeb religijnych i kulturalnych, stymulowaniu nawiązywania, utrzymywania i rozwijania kontaktu z rodziną i społecznością lokalną.

Na terenie Powiatu Gorzowskiego funkcjonują dwa domy pomocy społecznej:

- Dom Pomocy Społecznej „Dom Seniora” w Kostrzynie nad Odrą przeznaczony dla kobiet w podeszłym wieku dysponujący 58 miejscami,
- Dom Pomocy Społecznej w Kamieniu Wielkim dla kobiet przewlekle psychicznie chorych (103 miejsca).

Domy pomocy społecznej zlokalizowane na terenie Powiatu Gorzowskiego zaspokajają potrzeby nie tylko powiatu, ale również miasta Gorzowa Wielkopolskiego,

powiatów ościennych m.in. Powiatu Myśliborskiego oraz innych powiatów województwa lubuskiego.

**Tabela nr 47: Liczba osób przyjętych do Domu Pomocy Społecznej „Domu Seniora” w Kostrzynie nad Odrą oraz do Domu Pomocy Społecznej w Kamieniu Wielkim z różnych powiatów w latach 2012-2014**

Rok	Dom Pomocy Społecznej „Dom Seniora” w Kostrzynie nad Odrą	Dom Pomocy Społecznej w Kamieniu Wielkim	Razem
2012	14 osób	9 osób	23 osoby
2013	17 osób	18 osób	35 osób
2014	14 osób	14 osób	28 osób
2015	10 osób	10 osób	20 osób
<b>Razem</b>	<b>55 osób</b>	<b>51 osób</b>	<b>106 osób</b>

*Źródło: opracowanie własne na podstawie danych uzyskanych z PCPR w Gorzowie Wielkopolskim*

W latach 2012-2015 zostało przyjętych do obu domów pomocy społecznej w Powiecie Gorzowskim 106 osób w tym: 55 osób do Domu Pomocy Społecznej „Dom Seniora” nad Odrą oraz 51 osób do Domu Pomocy Społecznej w Kamieniu Wielkim

Zgodnie ze stanem na dzień 30 kwietnia 2015 r. w Domu Pomocy Społecznej „Dom Seniora” w Kostrzynie nad Odrą przebywały 53 osoby w tym 31 osób z Powiatu Gorzowskiego (stanowi to ok.58,5 % ogółu mieszkańców DPS).

Ośrodek Pomocy Społecznej w Kostrzynie nad Odrą skierował do DPS „Dom Seniora” w Kostrzynie nad Odrą - 25 osób:

- Ośrodek Pomocy Społecznej w Witnicy - 2 osoby,
- Ośrodek Pomocy Społecznej w Santoku - 2 osoby,
- Ośrodek Pomocy Społecznej w Bogdańcu - 1 osobę,
- Ośrodek Pomocy Społecznej w Deszcznie - 1 osobę.

Profil wiekowy i sprawnościowy osób z Powiatu Gorzowskiego przedstawiają poniższe tabele:

**Tabela nr 48: Osoby w podeszłym wieku z Powiatu Gorzowskiego przebywające w Domu Pomocy Społecznej „Dom Seniora” w Kostrzynie Nad Odrą (stan na 30 kwietnia 2015 r.) według kategorii wiekowej**

Kategoria wiekowa	liczba osób
55 lat	1 osoba
69 lat	2 osoby

73 lat	1 osoba
74 lat	1 osoba
75 lat	1 osoba
78 lat	1 osoba
79 lat	1 osoba
80 lat	1 osoba
81 lat	1 osoba
82 lat	2 osoby
83 lat	1 osoby
84 lat	1 osoba
85 lat	3 osoby
87 lat	4 osoby
88 lat	1 osoba
94 lat	1 osoba
90 lat	2 osoby
92 lat	1 osoba
93 lat	1 osoba
94 lata	2 osoby
109 lat	1 osoba
<b>Razem: 31 osób</b>	

*Źródło: opracowanie własne na podstawie danych uzyskanych z PCPR w Gorzowie Wielkopolskim*

**Tabela nr 49: Osoby w podeszłym wieku z Powiatu Gorzowskiego przebywające w Domu Pomocy Społecznej „Dom Seniora” w Kostrzynie Nad Odrą (stan na 30 kwietnia 2015 r.) według stopnia sprawności**

<b>Skala</b>	<b>Liczba osób</b>	<b>Charakterystyka</b>
0-20	7	osoby niesamodzielne, wymagają opieki i pomocy innych
20-80	18	osoby, którym w jakimś stopniu potrzebna jest pomoc
80-100	6	osoby mogą funkcjonować samodzielnie

*Źródło: opracowanie własne na podstawie danych uzyskanych z PCPR w Gorzowie Wielkopolskim*

**Tabela nr 50: Osoby w podeszłym wieku z Powiatu Gorzowskiego przebywające w Domu Pomocy Społecznej „Dom Seniora” w Kostrzynie Nad Odrą (stan na 30 kwietnia 2015 r.) według roku przyjęcia do DPS**

Rok	Liczba osób przyjętych do Domu Pomocy Społecznej
1998	3
1999	2
2003	2
2005	1
2007	2
2008	2
2010	1
2011	4
2012	3
2013	5
2014	4
2015	2

*Źródło: opracowanie własne na podstawie danych uzyskanych z PCPR w Gorzowie Wielkopolskim*

Zgodnie ze stanem na dzień 30 kwietnia 2015 r. w Domu Pomocy Społecznej w Kamieniu Wielkim przebywało 100 kobiet z zaburzeniami psychicznymi w tym 12 kobiet z Powiatu Gorzowskiego.

- Ośrodek Pomocy Społecznej w Kostrzynie nad Odrą skierował do DPS - 5 kobiet,
- Ośrodek Pomocy Społecznej w Lubiszynie - 2 kobiety,
- Ośrodek Pomocy Społecznej w Bogdańcu - 2 kobiety,
- Ośrodek Pomocy Społecznej w Witnicy - 3 kobiety.

Profil wiekowy i sprawnościowy 12 kobiet z Powiatu Gorzowskiego przebywających w DPS w Kamieniu Wielkim przedstawiają poniższe tabele.

**Tabela Nr 51: Kobiety z zaburzeniami psychicznymi z Powiatu Gorzowskiego przebywające w Domu Pomocy Społecznej w Kamieniu Wielkim według kategorii wiekowej**

Kategoria wiekowa	Liczba osób
32	1
40	1
42	2

43	1
45	1
48	1
49	1
56	1
58	1
59	1
60	1

*Źródło: opracowanie własne na podstawie danych uzyskanych z PCPR w Gorzowie Wielkopolski*

**Tabela Nr 52: Kobiety z zaburzeniami psychicznymi z Powiatu Gorzowskiego przebywające w Domu Pomocy Społecznej w Kamieniu Wielkim według skali Barthel**

<b>Skala</b>	<b>Liczba osób</b>	<b>Charakterystyka</b>
0-20	0	osoby niesamodzielne, wymagają opieki i pomocy innych
20-80	9	osoby, którym w jakimś stopniu potrzebna jest pomoc
80-100	3	osoby mogą funkcjonować samodzielnie

*Źródło: opracowanie własne na podstawie danych uzyskanych z PCPR w Gorzowie Wielkopolskim*

**Tabela Nr 53: Kobiety z zaburzeniami psychicznymi z Powiatu Gorzowskiego przebywające w Domu Pomocy Społecznej w Kamieniu Wielkim według roku przyjęcia do DPS**

<b>Rok</b>	<b>Liczba osób przyjętych do Domu Pomocy Społecznej</b>
1988	1
1999	2
2001	2
2004	1
2005	1
2007	1
2013	2
2014	2

*Źródło: opracowanie własne na podstawie danych uzyskanych z PCPR w Gorzowie Wielkopolskim*

### **3. KIERUNKI ROZWOJU POWIATU**

Jak wynika z analizy danych głównymi problemami społecznymi Powiatu Gorzowskiego są:

1. Ubóstwo
2. Bezrobocie
3. Starzenie się populacji
4. Niepełnosprawność jako problem w wymiarze indywidualnym i społecznym
5. Przemoc w rodzinie
6. Uzależnienia

Prognozowane zmiany w zakresie objętym strategią zmierzać będą w kierunku zapewnienia spójności regionu w wymiarze społecznym.

Podejmowane działania będą ukierunkowane na:

- ogólną poprawę jakości życia mieszkańców,



- zmniejszenie skali bezrobocia,
- zapewnienie właściwej opieki osobom starszym, chorym i niepełnosprawnym,
- przeciwdziałanie przemocy w rodzinie,
- przeciwdziałanie problemom uzależnienia,
- zwiększenie dostępności do różnego rodzaju usług społecznych .

### 3.1 Analiza SWOT

Analiza SWOT to analiza strategiczna pozwalająca na wygenerowanie z otoczenia szans rozwoju, a także zagrożeń hamujących działania na rzecz społeczności lokalnej. Mocne strony mogą oznaczać, iż należy je nadal rozwijać i doskonalić, słabe zaś eliminować, bądź zreorganizować.

Nazwa SWOT oznacza:

1. Mocne strony - wewnętrzne uwarunkowania o pozytywnym wpływie na sytuację społeczną,
2. Słabe strony - wewnętrzne uwarunkowania o negatywnym wpływie na sytuację społeczną
3. Szanse - zewnętrzne uwarunkowania o pozytywnym wpływie na realizację celów
4. Zagrożenia - zewnętrzne uwarunkowania o negatywnym wpływie na realizację celów.

W analizie SWOT odniesiono się wyłącznie do kwestii społecznych.

#### Mocne i słabe strony Powiatu Gorzowskiego

MOCNE STRONY	SŁABE STRONY
Korzystne położenie geograficzne przy granicy polsko-niemieckiej	Starzenie się populacji powiatu gorzowskiego
Dobrze rozwinięta współpraca Powiatowego Centrum Pomocy Rodzinie z gminnymi ośrodkami pomocy społecznej	Wzrost liczby osób korzystających z pomocy społecznej
Dobra współpraca PCPR z innymi instytucjami i organizacjami pozarządowymi realizującymi zadania z zakresu pomocy społecznej	Wzrost liczby rodzin niewydolnych wychowawczo
Wykwalifikowana kadra pomocy społecznej	Duża liczba rodzin dysfunkcyjnych
Wystarczająca do potrzeb liczba zatrudnionych pracowników merytorycznych	Występujące zjawisko „dziedziczenia biedy” i bezradności społecznej
Zaangażowanie pracowników PCPR i OPS, Punkt konsultacyjny w PCPR (radca prawny,	Niewystarczająca liczba pracowników socjalnych w ośrodkach pomocy

psycholog, pedagog, mediator)	społecznej prowadząca pracę socjalną z klientem pomocy społecznej
Dobrze rozwinięta infrastruktura w zakresie pomocy społecznej: 2 domy pomocy społecznej, 3 środowiskowe domy samopomocy, kluby seniora	Braki w dostępie do specjalistycznej pomocy
Funkcjonowanie specjalnego ośrodka szkolno-wychowawczego	Niewystarczająca oferta pomocy i wsparcia osób starszych i osób z zaburzeniami psychicznymi
Funkcjonowanie powiatowego zespołu ds. orzekania o stopniu niepełnosprawności	Wysoki procent osób niepełnosprawnych
Funkcjonowanie gminnych interdyscyplinarnych zespołów ds. przeciwdziałania przemocy w rodzinie	Słaby dostęp osób niepełnosprawnych do usług społecznych, występujące bariery uniemożliwiające ON dostęp do usług społecznych, medycznych i kulturalnych
Zwiększenie zakresu usług realizowanych przez ośrodki pomocy społecznej (nowe stanowisko: asystent rodziny)	Niewystarczająca liczba miejsc pracy dla ON
Propagowanie idei wolontariatu oraz rozwój grup wsparcia dla różnej kategorii osób	Brak mechanizmów monitorowania niepełnosprawności, uzależnień, przemocy w rodzinie, bezdomności
Szybka reakcja na potrzeby osób niepełnosprawnych	Znaczna liczba bezrobotnych bez prawa do zasiłku
Możliwość samorealizacji osób starszych w różnych organizacjach i stowarzyszeniach	Wysoka stopa bezrobocia w tym osób długotrwale pozostających bez pracy
Umiejętność szybkiego reagowania w sytuacjach kryzysowych	Niedostosowanie wykształcenia i kwalifikacji osób bezrobotnych do potrzeb i wymagań rynku pracy
Funkcjonowanie Ośrodka Interwencji Kryzysowej	Niechęć podnoszenia kwalifikacji przez osoby długotrwale bezrobotne
Promowanie rodzicielstwa zastępczego	Niewystarczająca liczba lokali socjalnych oraz mieszkań chronionych
Wspieranie przez organizatora rodzinnej pieczy zastępczej i koordynatora pieczy zastępczej funkcjonujących rodzin zastępczych	Brak dostatecznie rozwiniętej infrastruktury społecznej
Relatywnie wysoki poziom bezpieczeństwa publicznego	Zbyt mała liczba kandydatów na rodziców zastępczych i rodzin zastępczych
Dobry stan infrastruktury oświatowej	Brak rodzin zastępczych zawodowych specjalistycznych i zawodowych pełniących funkcję pogotowia rodzinnego
Stosunkowo dobrze rozwinięta sieć placówek oświatowych zdolnych do kształcenia kadr na potrzeby zmieniającego się rynku pracy	Niewystarczające środki finansowe na rehabilitację społeczną i zawodową
Funkcjonowanie 2 Poradni Psychologiczno-Pedagogicznych	Mała liczba podmiotów III sektora
Dostępność do placówek służby zdrowia	Niechęć do podejmowania leczenia przez uzależnionych oraz współpracy w tym zakresie przez współuzależnionych
Dobra baza kulturalno-sportowa	Niska aktywność środowiska do tworzenia grup samopomocowych i grup wsparcia
Umiejętność pozyskiwania środków	Zbyt mały dostęp do specjalistycznej

zewnątrznych	pomocy i terapii
Zapewnienie środków finansowych na profilaktykę i rozwiązywanie problemów alkoholowych	Zwiększająca się liczba potencjalnych klientów pomocy społecznej w tym rodzin dysfunkcyjnych
Wspieranie rodzin przeżywających trudności w wypełnianiu funkcji opiekuńczo-wychowawczych	Wzrost skali zjawiska uzależnień
Realizacja programów przez PCPR w zakresie opieki nad dzieckiem i rodziną i osób niepełnosprawnych	Niska świadomość mieszkańców powiatu na temat skutków uzależnień
Dobra koordynacja prowadzonych przez PCPR działań. Zwiększenie integracji osób niepełnosprawnych ze środowiskiem lokalnym poprzez organizację imprez o charakterze sportu, kultury, turystyki i rekreacji	Zbyt mała dostępność do placówek opieki zdrowotnej
Liczne rządowe oraz unijne programy wsparcia i integracji społecznej	Narastający problem uzależnienia od alkoholu, środków psychoaktywnych oraz przemocy w rodzinie,

### Szanse i zagrożenia

<b>SZANSE</b>	<b>ZAGROŻENIA</b>
Zwiększenie dostępności wsparcia specjalistycznego	Nasilanie się problemów społecznych wynikających z pogorszenia się sytuacji gospodarczej
Korzystanie ze środków rządowych oraz unijnych na zwalczanie wykluczenia społecznego	Niewystarczająca współpraca pomiędzy instytucjami pomocowymi
Szerokie partnerstwo instytucji pomocowych	Występowanie zjawiska zmęczenia, niezadowolenia, bezsilności i bezradności społecznej
Korzystne położenie geograficzne i komunikacyjne powiatu	Niski poziom umiejętności wychowawczych rodziców
Wysoka świadomość społeczna władz samorządowych	Postępujący kryzys rodziny oraz wzrost przemocy w rodzinie
Tworzenie i realizacja programów aktywizujących społeczność lokalną	Wykluczenie społeczne seniorów, osób niepełnosprawnych, osób bezrobotnych
Dostęp do nowoczesnych środków komunikowania się (internet, telefon komórkowy, faks)	Pogłębianie się zjawiska dziedziczenia biedy sprzyjające rozwojowi patologii społecznej

Wspieranie zatrudnienia osób bezrobotnych w ramach robót publicznych, prac interwencyjnych i prac społecznie użytecznych	Bezrobocie rzutujące na negatywne zjawiska społeczne w tym bezrobocie osób młodych
Aktywizacja osób niepełnosprawnych	Występowanie zagrożeń funkcjonowania rodziny: uzależnienia, bezrobocie, przemoc w rodzinie
Likwidowanie barier architektonicznych występujących w budynkach użyteczności publicznej	Trudna sytuacja ekonomiczna rodzin
Rozwój działalności Uniwersytetu Trzeciego Wieku	Deficyt lokali socjalnych i mieszkań chronionych
Koordinacja działań na rzecz osób starszych	Bezradność i bierność rodzin w rozwiązywaniu problemów życiowych
Efektywność i skuteczność działań na rzecz osób uzależnionych	Ograniczenie możliwości rynku pracy dla osób niepełnosprawnych
Wzrost identyfikacji i wykrywalności przestępczości, w tym przemocy w rodzinie	Ubóstwo jako bariera w dostępie do oferty edukacyjnej, rekreacyjnej, sportowej i kulturalnej
Działania na rzecz aktywizacji osób znajdujących się w szczególnej sytuacji na rynku pracy	Wzrost zadań statutowych PCPR i wzrost nakładów finansowych
Upowszechnienie informacji dotyczących praw i uprawnień osób niepełnosprawnych	Ukrywanie zjawiska przemocy domowej i rówieśniczej
Programy na rzecz osób niepełnosprawnych Utworzenie ZAZ	Starzejące się społeczeństwo
Działalność organizacji pozarządowych na rzecz osób niepełnosprawnych	Migracje osób młodych
Promocja i wsparcie wolontariatu	Niedostosowanie rozwiązań prawnych i organizacyjnych do potrzeb trudnego rynku pracy
Współpraca instytucji publicznych z podmiotami III sektora	Recesja gospodarcza i stagnacja lokalnego rynku pracy
Stałe szkolenie i doskonalenie zawodowe pracowników pomocy społecznej	Utrwalanie bierności zawodowej w rodzinach osób długotrwale bezrobotnych
Duża liczba podmiotów gospodarczych zdolnych do zatrudnienia osób bezrobotnych w tym także niepełnosprawnych	Niska świadomość społeczna na temat wiedzy o potrzebach i możliwościach osób niepełnosprawnych i starszych
Realizacja programów mających na celu zapobieganie marginalizacji i wykluczeniu społecznemu	Słabo rozwinięty wolontariat i idea grup wsparcia
Zwiększająca się świadomość osób na temat zjawiska przemocy w rodzinie i sposobów radzenia sobie w trudnych sytuacjach życiowych	Ograniczanie wsparcia finansowego pomocy społecznej osób niepełnosprawnych przez PFRON
Rozwój działalności instytucji wspierających rozwój przedsiębiorczości	Niestabilność prawa dotycząca polityki społecznej
Działanie na rzecz rodzin wielodzietnych i osób niepełnosprawnych zapobiegające wykluczeniu społecznemu	Mała ilość organizacji pozarządowych działających w sferze pomocy społecznej

### **3.2 Cel główny i cele strategiczne**

#### **Cel główny**

Zaspokojenie potrzeb społecznych oraz przeciwdziałanie zagrożeniom w stopniu zapewniającym równowagę społeczną i rozwój Powiatu Gorzowskiego, ze szczególnym uwzględnieniem działań na rzecz osób, rodzin i grup zagrożonych ubóstwem i wykluczeniem społecznym.

W strategii rozwiązywania problemów społecznych zmierza się nie tylko do łagodzenia skutków trudnej sytuacji bytowej klientów pomocy społecznej, lecz także do usuwania przyczyn tkwiących często w sferze psychicznej i społecznej. Zakłada się szersze włączenie instytucji pomocy społecznej w życie i problemy społeczności lokalnych w poszczególnych rejonach pracy socjalnej.

Realizacja strategii przewiduje współpracę różnych instytucji i organizacji pozarządowych działających w obszarze pomocy społecznej, a także instytucji działających w zakresie polityki społecznej takich jak: edukacja, służba zdrowia, sądownictwo.

#### **Cele strategiczne:**

1. Rozwój systemu wspierania osób starszych, długotrwale lub ciężko chorych,
2. Wyrównywanie szans osób niepełnosprawnych,
3. Wspieranie rodzin i rozwój systemu pieczy zastępczej,
4. Ograniczanie zjawiska bezrobocia poprzez odpowiednią politykę rynku pracy w Powiecie Gorzowskim,
5. Wspieranie i rozwijanie działań na rzecz rodzin i osób znajdujących się w sytuacji kryzysowej oraz dotkniętych różnymi uzależnieniami,
6. Udoskonalenie funkcjonowania instytucji pomocy społecznej powiatu oraz propagowanie wspólnych działań na rzecz rozwoju instytucji społeczeństwa obywatelskiego.

#### **CEL STRATEGICZNY I**

##### **Rozwój systemu wspierania osób starszych, długotrwale lub ciężko chorych.**

#### **Cele operacyjne:**

##### **1. Sprawny system pomocy instytucjonalnej.**

1.1 Zapewnienie instytucjonalnej opieki osobom w podeszłym wieku, długotrwale lub ciężko

chorym, gwarantującej seniorom i osobom chorym należyte miejsce w społeczeństwie oraz stworzenie wraz z ubytkiem sił warunków do godnego życia.

1.2 Rozbudowa i modernizacja istniejącej bazy lokalowej służącej osobom starszym i chorym na terenie powiatu.

1.3 Utrzymanie istniejącej infrastruktury pomocy społecznej.

1.4 Rozwój usług opiekuńczych.

1.5 Tworzenie klubów aktywności społecznej i mieszkań treningowych lub chronionych.

1.6 Pozyskiwanie środków z różnych źródeł na realizację zadań, tworzenia programów i realizacji projektów.

1.7 Utworzenie dziennego domu pomocy społecznej.

<b>Realizator</b>	<b>Partnerzy</b>	<b>Źródło finansowania</b>	<b>Termin realizacji</b>
Powiatowe Centrum Pomocy Rodzinie w Gorzowie Wielkopolskim	Gminne, miejsko-gminne, miejskie ośrodki pomocy społecznej, domy pomocy społecznej, środowiskowe domy samopomocy, organizacje pozarządowe, ZOZ	Środki powiatu, środki budżetowe, wpłaty uczestników, środki organizacji pozarządowych, inne źródła	2016-2026

## **2. Przeciwdziałanie wykluczeniu społecznemu osób starszych i chorych.**

2.1 Przeciwdziałanie wykluczeniu społecznemu osób niepełnosprawnych, chorych starszych poprzez umożliwienie korzystania z obiektów użyteczności publicznej.

2.2 Usamodzielnianie osób starszych aktywne uczestnictwo w życiu społecznym.

2.3 Popularyzacja zasad promocji zdrowia i higieny życia.

<b>Realizator</b>	<b>Partnerzy</b>	<b>Źródło finansowania</b>	<b>Termin realizacji</b>
Powiatowe Centrum Pomocy Rodzinie w Gorzowie Wielkopolskim	Gminne, miejsko-gminne, miejskie ośrodki pomocy społecznej,	Środki powiatu, środki budżetowe, środki organizacji pozarządowych, inne źródła	2016-2026

## **3. Promowanie pozytywnych zachowań wobec starości zwłaszcza wśród młodzieży.**

3.1 Wspieranie rozwoju integracji społecznej osób starszych - współpraca pokoleń, rozwój więzi międzypokoleniowej.

3.2 Wspieranie organizacji cyklicznych imprez integracyjnych dla lokalnych środowisk ukazujących problemy osób starszych oraz upowszechnienie informacji na ten temat.

3.3 Pozyskiwanie wolontariuszy działających na rzecz osób starszych.

<b>Realizator</b>	<b>Partnerzy</b>	<b>Źródło finansowania</b>	<b>Termin realizacji</b>
Powiatowe Centrum Pomocy Rodzinie w Gorzowie Wielkopolskim, ośrodki pomocy społecznej	Organizacje pozarządowe, placówki oświatowe	Środki budżetowe, środki powiatu, inne źródła	2016-2026

Wskaźniki celu strategicznego I :

- liczba wydanych decyzji o umieszczeniu lub skierowaniu do placówki,
- liczba mieszkańców DPS,
- liczba uczestników DDzP,
- ilość wydanych ulotek, broszurek itp.,
- ilość prelekcji, pogadań itp.,
- ilość imprez integracyjnych,
- liczba zrealizowanych inwestycji,
- liczba wolontariuszy.

## **CEL STRATEGICZNY II**

### **Wyrównywanie szans osób niepełnosprawnych**

**Cele operacyjne:**

#### **1. Rehabilitacja społeczna osób niepełnosprawnych.**

1.1 Realizacja zadań z zakresu rehabilitacji społecznej określonych ustawą z dnia 27 sierpnia 1997 r. o rehabilitacji zawodowej i społecznej oraz zatrudnianiu osób niepełnosprawnych.

- 1.2 Integracja osób niepełnosprawnych ze środowiskiem lokalnym poprzez uczestnictwo w wydarzeniach kulturalnych, imprezach integracyjnych itp.
- 1.3 Wsparcie osób niepełnosprawnych oraz ich rodzin.
- 1.4 Ułatwienie osobom niepełnosprawnym dostępu do korzystania z opieki zdrowotnej i rehabilitacji.
- 1.5 Przeciwdziałanie wykluczeniu społecznemu osób niepełnosprawnych.
- 1.6 Tworzenie warunków do pełnego uczestniczenia osób niepełnosprawnych oraz ich rodzin w życiu społecznym.
- 1.7 Rozwój bazy wsparcia środowiskowego dla osób niepełnosprawnych (WTZ, ŚDS, mieszkania chronione i inne).
- 1.8 Utworzenie Domu Dziennego Pobytu.
- 1.9 Wspieranie aktywności organizacji pozarządowych działających na rzecz osób niepełnosprawnych.
- 1.10 Realizacja programów i projektów na rzecz wsparcia osób niepełnosprawnych.

<b>Realizator</b>	<b>Partnerzy</b>	<b>Źródło finansowania</b>	<b>Termin realizacji</b>
Powiatowe Centrum Pomocy Rodzinie w Gorzowie Wielkopolskim, organizacje pozarządowe, gminy	Wydziały Starostwa Powiatowego, PUP, PFRON, jednostki samorządowe, organizacje pozarządowe	Środki własne, środki PFRON, środki gminne, środki unijne, środki organizacji pozarządowych, inne źródła	2016-2026

## **2. Rehabilitacja zawodowa osób niepełnosprawnych.**

- 2.1 Realizacja zadań z zakresu rehabilitacji społecznej określonych ustawą z dnia 27 sierpnia 1997 r. o rehabilitacji zawodowej i społecznej oraz zatrudnianiu osób niepełnosprawnych.
- 2.2 Zwiększenie kwalifikacji zawodowych oraz przeciwdziałanie wykluczeniu



społecznemu poprzez realizację projektów finansowanych z EFS.

- 2.3 Tworzenie warunków ograniczających zjawisko bezrobocia wśród osób niepełnosprawnych.
- 2.4 Zapewnienie udziału osób niepełnosprawnych w programach i projektach wspierających ich zatrudnienie.
- 2.5 Podejmowanie działań w zakresie utworzenia zakładu aktywności zawodowej.

Realizator	Partnerzy	Źródło finansowania	Termin realizacji
Powiatowy Urząd Pracy w Gorzowie Wielkopolskim	PCPR w Gorzowie Wlkp., jednostki samorządowe, organizacje pozarządowe	Środki powiatu środki unijne środki własne inne źródła środki organizacji pozarządowych	2016-2026

### 3. Ochrona i przestrzeganie praw osób niepełnosprawnych.

- 3.1 Kształtowanie świadomości społecznej w zakresie dostrzegania problemów osób niepełnosprawnych.
- 3.2 Rozpowszechnienie informacji o prawach i uprawnieniach ON.
- 3.3 Zwalczanie dyskryminacji osób niepełnosprawnych na rynku pracy.

Realizator	Partnerzy	Źródło finansowania	Termin realizacji
Powiatowe Centrum Pomocy Rodzinie w Gorzowie Wielkopolskim	Jednostki samorządowe, gminy, organizacje pozarządowe	Środki powiatu środki unijne środki własne inne źródła	2016-2026

Wskaźniki celu strategicznego II :

- liczba udzielonych dofinansowań,
- liczba osób korzystających ze wsparcia,
- liczba osób niepełnosprawnych, którym udzielono dofinansowanie oraz kwoty dofinansowań,

- liczba zrealizowanych projektów aktywizujących osoby niepełnosprawne,
- liczba osób niepełnosprawnych korzystających z doradztwa i poradnictwa,
- liczba ulotek, informatorów, plakatów,
- liczba warsztatów, spotkań, szkoleń,
- liczba wspólnych inicjatyw,
- liczba imprez integracyjnych,
- liczba zakupionego sprzętu rehabilitacyjnego,
- liczba uczestników środowiskowego wsparcia,
- liczba organizacji pozarządowych działających na rzecz osób niepełnosprawnych,
- liczba realizowanych programów wspierających osoby niepełnosprawne i ich rodziny,
- liczba utworzonych zakładów aktywności zawodowej,
- liczba udzielonych porad przez doradcę ds. osób niepełnosprawnych,
- liczba mieszkań chronionych.

### **CEL STRATEGICZNY III**

#### **Wspieranie rodzin i rozwój systemu pieczy zastępczej**

##### **Cele operacyjne:**

- 1. Zapewnienie pieczy zastępczej dzieciom w przypadku niemożności zapewnienia opieki i wychowania przez rodziców.**
  - 1.1 Promocja rodzinnych form pieczy zastępczej oraz pozyskiwanie, kwalifikowanie i szkolenie kandydatów do tworzenia i realizacji zadań rodzinnej pieczy zastępczej.
  - 1.2 Podnoszenie poziomu wiedzy i umiejętności osób zainteresowanych tematyką rodzinnej pieczy zastępczej, w tym kandydatów do pełnienia funkcji rodziców zastępczych oraz rodzinnych domów dziecka.
  - 1.3 Zapewnienie wsparcia rodzinom przeżywającym trudności w wypełnianiu funkcji opiekuńczych- wychowawczych.
  - 1.4 Zapewnienie dziecku pieczy zastępczej w formie rodzinnej i instytucjonalnej.

### 1.5 Finansowanie rodzinnej i instytucjonalnej pieczy zastępczej.

<b>Realizator</b>	<b>Partnerzy</b>	<b>Źródło finansowania</b>	<b>Termin realizacji</b>
Powiatowe Centrum Pomocy Rodzinie w Gorzowie Wielkopolskim	OPS, sąd, środowisko lokalne	Środki powiatu dotacje celowe, środki budżetowe, środki gminy inne źródła	2016-2026

## **2 Wspieranie rodzin i rozwój różnych form pieczy zastępczej.**

2.1 Wspieranie rodzin w tym rodzin wielodzietnych i rodzin zastępczych.

2.2 Organizowanie szkoleń oraz grup wsparcia dla rodzin zastępczych mających na celu podnoszenie ich kwalifikacji.

2.3 Objęcie istniejących rodzin zastępczych wsparciem koordynatora rodzinnej pieczy zastępczej.

2.4 Prowadzenie poradnictwa i terapii dla osób sprawujących rodzinną pieczę zastępczą i ich dzieci oraz dzieci umieszczonych w pieczy zastępczej.

2.5 Zwiększenie liczby rodzin zastępczych w tym rodzin zawodowych.

2.6 Współpraca z instytucjami realizującymi zadania z zakresu opieki nad dzieckiem i rodziną.

2.7 Tworzenie i realizacja programów i projektów na rzecz wspierania rodziny i systemu pieczy zastępczej.

2.8 Podnoszenie kwalifikacji przez kadrę organizatora rodzinnej pieczy zastępczej.

2.9 Promowanie różnych form pieczy zastępczej.

2.10 Pozyskiwanie pomocy wolontariuszy do realizacji zadań z zakresu opieki nad dzieckiem i rodziną.

2.11 Finansowanie rodzinnej i instytucjonalnej pieczy zastępczej.

<b>Realizator</b>	<b>Partnerzy</b>	<b>Źródło finansowania</b>	<b>Termin realizacji</b>
Powiatowe Centrum Pomocy Rodzinie w Gorzowie Wielkopolskim	Poradnie Psychologiczno-Pedagogiczne, Ośrodek Adopcyjny, Sąd, OIK	Środki powiatu środki gminy inne źródła, środki unijne	2016-2026

## **3.Objęcie pomocą i wsparciem w procesie usamodzielniania się wychowanków pieczy zastępczej i innych instytucji.**

3.1 Tworzenie i realizacja programów usamodzielnienia.

3.2 Wspieranie usamodzielnianych wychowanków.

3.3 Podnoszenie przez usamodzielnianych wychowanków rodzinnej i instytucjonalnej pieczy zastępczej kwalifikacji zawodowych oraz kompetencji społecznych.

3.4 Finansowanie pomocy wychowankom w procesie usamodzielnienia.

3.5 Zapewnienie usamodzielnionym wychowankom miejsc w mieszkaniach chronionych.

3.6 Tworzenie i realizacja programów i projektów na rzecz wspierania usamodzielnianych wychowanków.

<b>Realizator</b>	<b>Partnerzy</b>	<b>Źródło finansowania</b>	<b>Termin realizacji</b>
Powiatowe Centrum Pomocy Rodzinie w Gorzowie Wielkopolskim	Środowisko lokalne, Powiatowy Urząd Pracy, Gmina, OPS	środki powiatu, środki unijne inne źródła	2016-2026

Wskaźniki celu strategicznego III:

- liczba przeprowadzonych akcji promocyjnych,
- liczba nowopowstałych rodzin zastępczych i dzieci umieszczonych w pieczy zastępczej,
- liczba osób zakwalifikowanych do pełnienia funkcji rodziny zastępczej,
- liczba przeszkolonych kandydatów,
- liczba przeprowadzonych szkoleń dla rodzin zastępczych,
- liczba osób uczestniczących w grupie wsparcia,
- liczba pozyskanych wolontariuszy,
- liczba osób korzystających ze specjalistycznego poradnictwa,
- liczba pracowników uczestniczących w szkoleniach,
- liczba osób z zawartymi indywidualnymi programami usamodzielnienia i osób ich realizujących,
- liczba usamodzielnianych wychowanków objętych wsparciem i korzystających z pomocy,
- liczba utworzonych programów usamodzielniania,
- liczba zrealizowanych programów i projektów,
- liczba rodzinnych domów dziecka,

- liczba placówek opiekuńczo-wychowawczych,
- liczba mieszkań chronionych.

#### **CEL STRATEGICZNY IV**

#### **Ograniczanie zjawiska bezrobocia poprzez odpowiednią politykę rynku pracy w Powiecie Gorzowskim**

##### **Cele operacyjne:**

#### **1. Skuteczna aktywizacja zawodowa osób bezrobotnych - rozwój mobilności zawodowej i przestrzennej.**

1.1 Zminimalizowanie długotrwałego bezrobocia - aktywizacja osób zagrożonych wykluczeniem.

1.2 Stwarzanie warunków do zatrudnienia „Grup szczególnego ryzyka” w tym: osób z wyższym wykształceniem, osób przed 25 i po 50 roku życia.

<b>Realizator</b>	<b>Partnerzy</b>	<b>Źródło finansowania</b>	<b>Termin realizacji</b>
PUP w Gorzowie Wielkopolskim	Pracodawcy	Środki Funduszu Pracy środki unijne środki własne środki PFRON inne źródła	2016-2026

#### **2. Intensyfikacja działań na rzecz tworzenia nowych miejsc pracy.**

2.1 Wspieranie samozatrudnienia.

2.2 Wsparcie podmiotów gospodarczych na lokalnym rynku pracy w tworzeniu nowych miejsc pracy.

<b>Realizator</b>	<b>Partnerzy</b>	<b>Źródło finansowania</b>	<b>Termin realizacji</b>
PUP w Gorzowie Wielkopolskim	Jednostki administracji samorządowej powiatu, Instytucji pomocy	Środki Funduszu Pracy środki unijne środki własne środki PFRON	2016-2026

	społecznej, placówki oświatowe związki zawodowe i związki pracodawców organizacje pozarządowe	środki powiatu środki gminy środki organizacji pozarządowe inne źródła	
--	---	--	--

### **3. Stworzenie warunków sprzyjających rozwojowi zasobów ludzkich w kierunkach zgodnych z oczekiwaniami rynku pracy.**

- 3.1 Współpraca z pracodawcami oraz jednostkami oświatowymi w zakresie profilowania szkolenia zawodowego młodzieży i osób dorosłych - dostosowanie oferty edukacyjnej w Powiecie Gorzowskim do potrzeb lokalnego rynku pracy.
- 3.2 Stworzenie systemu ułatwiającego kształcenie przez całe życie.
- 3.3 Wsparcie osób bezrobotnych w działaniach na rzecz zdobycia lub poszerzenie kwalifikacji zawodowych przydatnych na rynku pracy.

<b>Realizator</b>	<b>Partnerzy</b>	<b>Źródło finansowania</b>	<b>Termin realizacji</b>
PUP w Gorzowie Wielkopolskim	Jednostki oświatowe pracodawcy	Środki jednostek oświatowych środki unijne środki własne środki Funduszy Pracy środki powiatu  inne źródła	2016-2026

### **4 Integracja społeczna i adaptacja zawodowa osób w niekorzystnej sytuacji na rynku pracy.**

- 4.1 Stworzenie systemu wsparcia aktywności zawodowej osób niepełnosprawnych.
- 4.2 Stworzenie efektywnego systemu współpracy podmiotów samorządowych i jednostek pozarządowych na rzecz integracji społecznej i zawodowej osób bezrobotnych.

<b>Realizator</b>	<b>Partnerzy</b>	<b>Źródło finansowania</b>	<b>Termin realizacji</b>
PUP w Gorzowie Wielkopolskim	Jednostki administracji	Środki budżetowe	2016-2026

	samorządowej działające w obszarze pomocy społecznej , Organizacje pozarządowe	środki własne środki Funduszy Pracy środki PFRON	
--	--	--	--

Wskaźniki celu strategicznego IV:

- liczba osób bezrobotnych,
- liczba programów skierowanych dla osób bezrobotnych upowszechniających wiedzę o poruszaniu się na rynku pracy,
- liczba inicjatyw w zakresie samozatrudnienia i zatrudnienia w formach niestandardowych,
- liczba podejmowanych inicjatyw wraz z jednostkami pomocy społecznej w celu wsparcia osób zagrożonych wykluczeniem,
- liczba osób zatrudnionych z „grup szczególnej troski”,
- liczba dotacji udzielonych na rozpoczęcie działalności gospodarczej,
- liczba osób podejmujących z powodzeniem działalność gospodarczą,
- ilość szkoleń zawodowych przeprowadzonych dla pracodawców,
- ilość nowych miejsc pracy utworzonych poprzez sfinansowanie wyposażenia lub doposażenia tworzenia stanowisk pracy,
- liczba staży zawodowych,
- liczba ofert pracy,
- liczba nowych podmiotów gospodarczych,
- liczba kierunków kształcenia dostosowanych do potrzeb rynku pracy,
- liczba przeprowadzonych szkoleń dla osób niepełnosprawnych,
- liczba osób niepełnosprawnych, które uzyskały zatrudnienie,
- liczba podmiotów ekonomii społecznej,
- liczba zrealizowanych projektów, programów skierowanych dla osób bezrobotnych w tym także osób niepełnosprawnych.

## **CEL STRATEGICZNY V**

### **Wspieranie i rozwijanie działań na rzecz rodzin i osób znajdujących się w sytuacji kryzysowej oraz dotkniętych różnymi uzależnieniami**

#### **Cele operacyjne:**

**1. Stworzenie sprawnego systemu pomocy społecznej pomagającego osobom i rodzinom przezwyciężyć trudności życiowe, których nie są w stanie pokonać samodzielnie.**

1.1 Podejmowanie działań profilaktycznych, edukacyjnych sprzyjających wzmocnieniu więzi rodzinnych oraz nauce radzenia sobie w sytuacjach kryzysowych.

1.2 Dostosowanie infrastruktury pomocy społecznej umożliwiającej dobry dostęp do świadczeń w zakresie interwencji kryzysowej i wsparcia.

1.3 Podnoszenie kompetencji osób pracujących w obszarze interwencji kryzysowej.

1.4 Rozwijanie systemu świadczenia interwencji kryzysowej i wsparcia.

1.5 Realizacja projektów z zakresu pomagania osobom i rodzinom znajdującym się w sytuacjach kryzysowych.

<b>Realizator</b>	<b>Partnerzy</b>	<b>Źródło finansowania</b>	<b>Termin realizacji</b>
OIK	MGOPS, OPS, PCPR, Policja, ZOZ, placówki oświatowe, organizacje pozarządowe, inne	Środki powiatu dotacje celowe środki unijne inne źródła	2016-2026

**2 Podejmowanie działań mających na celu zmniejszenie zjawiska przemocy w rodzinie oraz ochronę ofiar przemocy.**

2.1. Rozwijanie społecznej świadomości i wrażliwości na zjawisko przemocy w rodzinie.

2.2. Zwiększenie dostępności do specjalistycznej pomocy dla osób i rodzin, w których występuje problem przemocy.

2.3 Ochrona ofiar przemocy w rodzinie - prowadzenie przyjaznego pokoju przesłuchań oraz podejmowanie innych działań.

2.4 Praca ze sprawcami przemocy w rodzinie poprzez oddziaływania korekcyjno-edukacyjne, oddziaływania terapeutyczne oraz inne.



2.5 Podnoszenie kompetencji osób pracujących w obszarze przeciwdziałania przemocy.

2.6 Rozwijanie lokalnego systemu przeciwdziałania przemocy w rodzinie.

2.7 Realizacja projektów z zakresu przeciwdziałania przemocy w rodzinie i pomocy ofiarom przemocy w rodzinie.

<b>Realizator</b>	<b>Partnerzy</b>	<b>Źródło finansowania</b>	<b>Termin realizacji</b>
OIK	MGOPS, OPS, PCPR, Policja, ZOZ, placówki oświatowe, organizacje pozarządowe, inne	Środki powiatu dotacje celowe środki unijne inne źródła	2016-2026

### **3 Zapobieganie powstawaniu problemów związanych z uzależnieniem.**

3.1. Działalność profilaktyczna.

3.2. Realizacja programów z zakresu zapobiegania zjawiska różnego rodzaju uzależnień.

3.3. Tworzenie różnych grup wsparcia dla osób uzależnionych i współuzależnionych.

3.4 Promowanie zdrowego stylu życia wśród dzieci i młodzież.

<b>Realizator</b>	<b>Partnerzy</b>	<b>Źródło finansowania</b>	<b>Termin realizacji</b>
ZOZ Powiatowa Stacja Sanitarno - Epidemiologiczna	PCPR, MGOPS, OIK, Policja, placówki oświatowe, organizacje pozarządowe, inne PPP	Środki własne danej jednostki, środki powiatu dotacje celowe środki unijne inne źródła	2016-2026

Wskaźniki celu strategicznego V :

- liczba osób korzystających ze wsparcia,
- liczba osób korzystających z interwencji kryzysowej,

- liczba osób korzystających z poradnictwa specjalistycznego,
- liczba osób korzystających z tymczasowego schronienia,
- liczba osób objętych wsparciem ze względu na przemoc,
- liczba sprawców przemocy uczestniczących w programie korekcyjno-edukacyjnym,
- liczba zrealizowanych programów i projektów oraz liczba beneficjentów,
- liczba zrealizowanych szkoleń w zakresie interwencji kryzysowej oraz liczba uczestników,
- liczb zrealizowanych szkoleń w zakresie przeciwdziałania przemocy oraz liczba uczestników,
- liczba wygłoszonych pogadanek, prelekcji,
- liczba wydanych broszurek, ulotek, artykułów w prasie itp.

## **CEL STRATEGICZNY VI**

### **Udoskonalenie funkcjonowania instytucji pomocy społecznej powiatu oraz propagowanie wspólnych działań na rzecz rozwoju instytucji społeczeństwa obywatelskiego**

#### **Cele operacyjne:**

#### **1. Podnoszenie kwalifikacji przez pracowników, w celu zapewnienia jak najlepszego standardu świadczonych usług.**

1.1. Wzmocnienie roli pracownika socjalnego jako profesjonalnie działającego na rzecz pełniejszej integracji społecznej klientów pomocy społecznej poprzez doskonalenie i rozwój kadr socjalnych.

1.2 Wdrażanie nowych rozwiązań organizacyjnych oraz instrumentów i programów

służących podniesieniu jakości świadczonych usług poprzez instytucje pomocy społecznej.

1.3 Organizacja szkoleń dla pracowników instytucji i organizacji pomocy społecznej.

<b>Realizator</b>	<b>Partnerzy</b>	<b>Źródło finansowania</b>	<b>Termin realizacji</b>
Powiatowe Centrum Pomocy Rodzinie w Gorzowie Wielkopolskim, ośrodki pomocy społecznej	Instytucje pomocy społecznej, instytucje oświatowe, ROPS w Zielonej Górze	Środki własne, środki powiatu, środki unijne, inne źródła	2016-2026

**2. Pomoc w rozwoju i tworzeniu organizacji pozarządowych.**

**3. Aktywna współpraca z organizacjami pozarządowymi, koordynacja i wspieranie wspólnych działań.**

**4. Wspieranie rozwoju ekonomii społecznej.**

**5. Wspieranie aktywności społecznej.**

**6. Intensyfikacja działań na rzecz rozwoju wolontariatu.**

**7. Realizacja projektów w ramach Europejskiego Funduszu Społecznego lub innych programów finansowanych także ze źródeł pozabudżetowych.**

<b>Realizator</b>	<b>Partnerzy</b>	<b>Źródło finansowania</b>	<b>Termin realizacji</b>
Powiatowe Centrum Pomocy Rodzinie w Gorzowie Wielkopolskim, ośrodki pomocy społecznej	Instytucje pomocy społecznej, organizacje pozarządowe, podmioty ekonomii społecznej	Środki własne, środki powiatu, środki unijne, inne źródła, sponsorzy (osoby prywatne, firmy)	2016-2026

Wskaźniki celu strategicznego VI:

- liczba pracowników, która podnosiła kwalifikacje zawodowe,
- liczba szkoleń w których brali udział pracownicy,
- liczba zorganizowanych szkoleń,
- liczba organizacji pozarządowych,

- liczba porozumień zawartych z organizacjami pozarządowymi,
- liczba zgłoszonych inicjatyw,
- liczba powstałych podmiotów ekonomii społecznej,
- liczba wolontariuszy współpracujących z instytucjami pomocy społecznej,
- liczba realizowanych projektów, programów.

#### **IV. ZARZĄDZANIE REALIZACJĄ STRATEGII.**

- **Wdrażanie, monitorowanie, ewaluacja strategii**

Powiatowe Centrum Pomocy Rodzinie w Gorzowie Wielkopolskim jest koordynatorem realizacji Strategii. Monitorowanie i ewaluacja zapisów strategicznych będzie polegać na systematycznej ocenie realizowanych celów. Dla każdego celu strategicznego określono odpowiednie wskaźniki. W przypadku istotnych zmian społecznych, które mogą pojawić się poprzez zmianę regulacji prawnych, czy też znaczącą zmianę poszczególnych kwestii społecznych, będzie można zweryfikować zapisy strategiczne.

Ocena założeń w Strategii będzie prowadzona na podstawie danych statystycznych, informacji własnych, materiałów sprawozdawczych i innych dostępnych źródeł przekazanych do koordynowania strategii od realizatorów merytorycznych poszczególnych celów, instytucji pomocy społecznych, organizacji pozarządowych i innych podmiotów. Powiatowe Centrum

Pomocy Rodzinie w Gorzowie Wielkopolskim z zebranych danych będzie opracowywało sprawozdanie, które przedstawi ocenie Rady Powiatu.

Kolejne etapy wdrażania Strategii :

Etap I

Podjęcie uchwały w sprawie zatwierdzenia Strategii Rozwiązywania Problemów Społecznych i Wspierania Osób Niepełnosprawnych dla Powiatu Gorzowskiego na lata 2016-2026 przez Radę Powiatu Gorzowskiego.

Etap II

Opublikowanie tekstu Strategii Rozwiązywania Problemów Społecznych i Wspierania Osób Niepełnosprawnych dla Powiatu Gorzowskiego na stronach internetowych, przekazanie przez koordynatora Strategii tekstu dokumentu realizatorom, jednostkom organizacyjnym, partnerom społecznym.

Etap III

Realizacja zadań określonych w Strategii przez podmioty odpowiedzialne.

Etap IV

Sprawozdawczość z realizacji zadań przez podmioty wskazane jako źródła wskaźników.

Etap V

Ocena stopnia realizacji Strategii przez PCPR w Gorzowie Wielkopolskim.

Etap VI

Podjęcie decyzji o konieczności aktualizacji dokumentu i przekazanie go wraz z uzasadnieniem pod obrady Zarządu Powiatu.

- **Źródła finansowania**

Środki finansowe na działania zaplanowane w Powiatowej Strategii Rozwiązywania Problemów Społecznych i Wspierania Osób Niepełnosprawnych dla Powiatu Gorzowskiego na lata 2016-2026 będą pochodziły z następujących źródeł :

1. Z budżetu Powiatu Gorzowskiego
2. Budżetu państwa w ramach dotacji na dofinansowanie zadań własnych
3. Budżetu państwa w ramach dotacji na finansowanie zadań zleconych
4. Z Państwowego Funduszu Rehabilitacji Osób Niepełnosprawnych

5. Z funduszy europejskich
6. Z innych programów i grantów
7. Z budżetu Wojewody, ze środków Urzędu Marszałkowskiego itp.

## **V. ZAKOŃCZENIE**

Powiatowa Strategia Rozwiązywania Problemów Społecznych i Wspierania Osób Niepełnosprawnych dla Powiatu Gorzowskiego na lata 2016-2026 jest wieloletnim dokumentem programowym, który ma istotne znaczenie dla zapewnienia bezpieczeństwa społecznego mieszkańców Powiatu Gorzowskiego, w szczególności grup zagrożonych wykluczeniem społecznym. Podmiotowość człowieka, odpowiedzialność za własne życie, subsydiarność to wartości nadrzędne do których odwołuje się przedstawiony Państwu dokument.

Bazą opracowania niniejszej strategii były dane statystyczne oraz informacje zgromadzone i opracowane przez gminne i powiatowe jednostki pomocy społecznej oraz partnerów lokalnych działających w sferze pomocy społecznej. Pozwoliło to na opracowanie diagnozy występujących problemów społecznych, która stała się podstawą do wytyczenia kierunków rozwoju i określenia priorytetów, których realizacja jest jednym z warunków poprawy życia społecznego ludności Powiatu Gorzowskiego.

Organizacja systemu pomocy społecznej w Powiecie Gorzowskim wyznaczona Strategią jest dostosowana do potrzeb społeczności lokalnej. Planowane sposoby ich zaspokajania są nie tylko kontynuacją istniejącego systemu wsparcia, ale tworzą również możliwość jego uzupełniania o nowe rozwiązania. Wiele zależy od zaangażowania samych mieszkańców, którzy mogą korzystać z takich form jak samozatrudnienie, tworzenie małych przedsiębiorstw oraz od działalności organizacji pozarządowych wspierających różne środowiska w realizacji zamierzeń.

Dokument sformułowany został w oparciu o analizę systemu pomocy społecznej, edukacji, profilaktyki uzależnień i sytuacji na lokalnym rynku pracy. Strategia zakłada rozszerzenie i pogłębienie form pracy socjalnej, rozszerzenie pomocy instytucjonalnej oraz kontynuację działań pomocowych dla osób potrzebujących wsparcia. W myśl ustawy o pomocy społecznej podejmowane działania powinny doprowadzić w miarę możliwości do życiowego usamodzielnienia się objętych nią osób i rodzin oraz do ich integracji ze środowiskiem.

W dzisiejszej skomplikowanej, ciągle zmieniającej się rzeczywistości istnieje potrzeba budowania spójnej i trwałej lokalnej polityki społecznej. Dostrzegł to także ustawodawca, kodyfikując konieczność konstruowania strategii integracji i polityki społecznej.

Zapisy zawarte w Powiatowej Strategii Rozwiązywania Problemów Społecznych i Wspierania Osób Niepełnosprawnych dla Powiatu Gorzowskiego na lata 2016-2026 będą realizowane w ramach przyjętych działań w zależności od posiadanych przez samorząd Powiatu Gorzowskiego i pozyskanych z zewnątrz środków finansowych. Strategia jest dokumentem otwartym. Będzie podlegać okresowym weryfikacjom i niezbędnym modyfikacjom związanym ze zmieniającą się rzeczywistością społeczno-ekonomiczną, zidentyfikowanymi potrzebami mieszkańców powiatu i wymogami prawa.

Dla osiągnięcia wyznaczonych w dokumencie celów konieczne będzie współdziałanie różnych podmiotów funkcjonujących w obszarze polityki społecznej, w tym tych, które działają na wyższym szczeblu administracyjnym.

Koordinatorem Strategii jest Powiatowe Centrum Pomocy Rodzinie w Gorzowie Wielkopolskim.